

表 1.3-1 本計畫施工期間環境品質監測計畫

監測類別	監測項目	監測地點	監測頻率	監測方法	監測單位	監測時間
空氣品質	粒狀污染物(TSP、PM ₁₀ 及PM _{2.5})、SO ₂ 、NO _x 、NO、NO ₂ 、CO、O ₃ 、風向、風速、相對溼度及氣溫	1.休閒公園(上風處) 2.魚市場預定地旁(計畫區) 3.鹿港區高架水塔(下風處)	每季監測乙次，每次進行連續24小時	1.TSP：NIEA A102 2.PM ₁₀ ：NIEA A206 3.PM _{2.5} ：NIEA A205 4.SO ₂ ：NIEA A416 5.CO：NIEA A421 6.NO _x (NO、NO ₂)：NIEA A417 7.O ₃ ：NIEA A420 8.風向、風速、相對溼度及氣溫：氣象設備自動測定法	台灣檢驗科技股份有限公司	5/12~15
噪音振動	一、噪音： 1.L _日 、L _晚 、L _夜 2.L _{eq} 、L _{max} 3.風向、風速、相對溼度、氣溫 二、振動： LV _日 、LV _夜 、LV _{max} 、LV _{eq}	1.彰濱服務中心 2.鹿工路(變電所旁) 3.車輛測試中心	每季監測乙次，每次進行連續24小時	1.環境噪音：NIEA P201 2.環境振動：NIEA P204	台灣檢驗科技股份有限公司	5/15~16
營建噪音	Leq、L _{max} 低頻噪音	1.浮動碼頭工區周界 2.內港口開闢工區周界 鄰近建築之室內	每月乙次，每次至少2分鐘	營建噪音：NIEA P201 低頻噪音：NIEA P205	台灣檢驗科技股份有限公司	4/3 5/15 6/13
交通量	道路狀況、各類型車交通流量、服務水準、小客車當量	1.鹿工路 2.第5號聯絡道 3.台17線(北站) 4.台17線(南站)	每季監測乙次，每次進行連續24小時(含假日及非假日)	採數位錄影/人工計數調查法，並參考交通工程手冊及台灣區公路容量手冊評估。	台灣檢驗科技股份有限公司	假日 5/12 非假日 5/13

表 1.3-1 本計畫施工期間環境品質監測計畫(續 1)

監測類別	監測項目	監測地點	監測頻率	監測方法	監測單位	監測時間
工區 放流水	生化需氧量、化學需氧量、懸浮固體、pH 值、總油脂	施工區放流口	每月乙次	1.生化需氧量：NIEA W510 2.化學需氧量：NIEA W515 3.懸浮固體：NIEA W210 4.pH 值：NIEA W424 5.油脂：NIEA W506	台灣檢驗科技股份有限公司	本季工區無放流之行為，故無進行監測。
海域水質	水溫、pH 值、溶氧量、生化需氧量、懸浮固體、大腸桿菌群、總磷、總氮、磷酸鹽、硝酸鹽、鹽度、礦物性油脂、氰化物、酚類、銅、鉛、鋅、葉綠素 a 及透明度等項目(分表、中、底層 3 層)	附近海域 5 點、崙尾水道 3 點及港內 1 點，共 9 個測點	自 100 年第 4 季起，海域水質監測頻率降為「每季 1 次」，107 年 3 月起，因外廓防波堤施工緣故，恢復「每月 1 次」之頻率 ^註	1.水溫：NIEA W217 2.pH 值：NIEA W424 3.溶氧量：NIEA W455 4.生化需氧量：NIEA W510 5.懸浮固體：NIEA W210 6.大腸桿菌群：NIEA E202 7.總磷：NIEA W427 8.總氮：NIEA W423 9.磷酸鹽：NIEA W427 10.硝酸鹽：NIEA W436 11.鹽度：NIEA W447 12.礦物性油脂：NIEA W506 13.氰化物：NIEA W441 14.酚類：NIEA W521 15.Cu：NIEA W308 NIEA W311 16.Pb：NIEA W308 NIEA W311 17.Zn：NIEA W308 NIEA W311 18.葉綠素 a：NIEA E508 19.透明度：NIEA E220	台灣檢驗科技股份有限公司	4/18 5/14 6/4

註：100 年 10 月 14 日「彰化漁港開發計畫環境影響說明書變更內容對照表」經環保署審查通過後，則依其最新監測計畫內容執行。

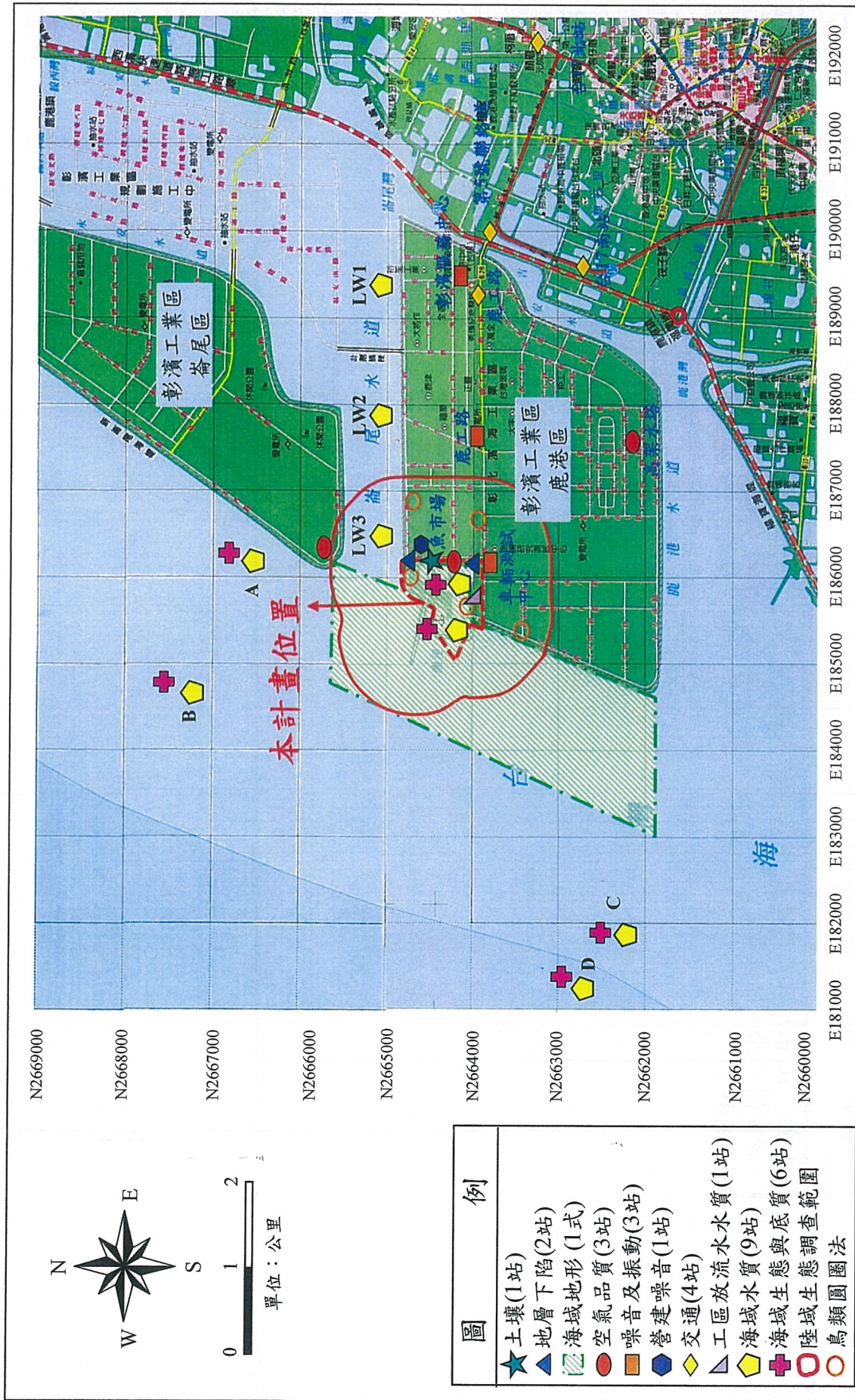
表 1.3-1 本計畫施工期間環境品質監測計畫(續 3)

監測類別	監測項目	監測地點	監測頻率	監測方法	監測單位	監測時間
地層下陷	地層下陷監測井觀測	漁場	測點所屬地區填築完成後，每年監測乙次	監測裝置感應應環地層之沉陷量，配合精密水準儀測量。	成功大學水工試驗所	測點尚未填築，故無需監測。
海域地形	水深地形測量	1.北起崙尾水道以北500公尺，南至彰濱工業區鹿港區以南500公尺 2.東由海堤陸側向西延伸至水深-20公尺等深線 3.港內水域	每年乙次	以即時動態衛星定位系統(RTK)搭配測深儀及動力補償儀等設備進行水深地形測量作業。 1.平面坐標及水準高程控制檢測方法依台灣二度分帶坐標系統(TWVD97)及平均中潮位系統(TWVD2001)，採用 NovAtel 公司 DL-RT2 及 DL-V3 型號，以靜態定位測量方式進行觀測。 2.地形測量方法 海岸淺灘及陸域地形測量以衛星定位系統，配有 L1&L2 雙頻衛星天線及即時傳輸無線電數據機進行測量，使用 NovAtel 公司 DL-RT2 及 DL-V3 型號，並搭配 CEESTAR-Bruttour International PTY.LTD.A.B.N. 配有 200Khz & 30Khz 雙音鼓水深儀與 Tss Dynamic DMS-25 多向動力補償儀。	財團法人成大水利海洋文獻研究發展文教基金會	預計於 108 年第 3 季進行監測。

註：100 年 10 月 14 日「彰化漁港開發計畫環境影響說明書變更內容對照表」經環保署審查通過後，則依其最新監測計畫內容執行。

表 1.3-1 本計畫施工期間環境品質監測計畫(續 4)

監測類別	監測項目	監測地點	監測頻率	監測方法	監測單位	監測時間
陸域生態	動植物生態(種類、數量、歧異度、珍貴保育種、候鳥)	基地及其周圍外 1000 公尺陸域環境	每季監測乙次	(一)陸域植物 1.全區植物種類及植被調查：整體調查方式先以步行方式，勘查全區植物種類，且沿路進行調查及採集並加以記錄，建立全區之植物名錄，最後列出調查區內植物種類歸隸特性統計表。 (二)陸域動物 1.鳥類 (1)圓圈法 2.哺乳類 (1)痕跡調查法 (2)陷阱調查法 (3)蝙蝠調查法 3.爬蟲及兩棲類 (1)隨機漫步之目視過測法 4.蝴蝶類 (1)沿線調查法	民享環境生態調查有限公司	4/18~21



註：座標系統為TWD67二度分帶座標值。

圖 1.4-1 本計畫施工期間監測位置圖

表2.1-1 空氣品質監測結果比較表

監測項目及單位	測站及監測時間		休閒公園 (上風處)		魚市場預定地旁 (計畫區)		鹿港區高架水塔 (下風處)		空氣品質標準
			5/12~13	歷次測值區間	5/13~14	歷次測值區間	5/14~15	歷次測值區間	
TSP	24小時值	μg/m ³	138	42 ~ 195	70	25 ~ 192	87	44 ~ 202	250
PM ₁₀	日平均值	μg/m ³	63	21 ~ 104	55	18 ~ 112	54	24 ~ 154	125
PM _{2.5}	24小時值	μg/m ³	24	5 ~ 39	29	8 ~ 58	23	12 ~ 79	35
SO ₂	最大小時平均值	ppm	0.0077	0.0016 ~ 0.0180	0.0088	0.0020 ~ 0.0130	0.0095	0.0024 ~ 0.0210	0.25
	日平均值	ppm	0.0028	0.0011 ~ 0.0090	0.0033	0.0013 ~ 0.0080	0.0034	0.0016 ~ 0.0109	0.1
NO _x	最大小時平均值	ppm	0.0154	0.0065 ~ 0.0496	0.0226	0.0063 ~ 0.0459	0.0289	0.0103 ~ 0.0655	—
	日平均值	ppm	0.0046	0.0038 ~ 0.0253	0.0080	0.0044 ~ 0.0260	0.0133	0.0060 ~ 0.0379	—
NO ₂	最大小時平均值	ppm	0.0102	0.0047 ~ 0.0265	0.0183	0.0039 ~ 0.0330	0.0155	0.0081 ~ 0.0465	0.25
	日平均值	ppm	0.0031	0.0020 ~ 0.0183	0.0057	0.0029 ~ 0.0200	0.0085	0.0040 ~ 0.0299	—
NO	最大小時平均值	ppm	0.0052	0.0020 ~ 0.0233	0.0101	0.0022 ~ 0.0174	0.0134	0.0030 ~ 0.0404	—
	日平均值	ppm	0.0015	0.0013 ~ 0.0070	0.0023	0.0013 ~ 0.0070	0.0048	0.0017 ~ 0.0080	—
CO	最大小時平均值	ppm	0.39	0.14 ~ 1.48	0.63	0.14 ~ 1.54	0.65	0.28 ~ 1.40	35
	最大8小時平均值	ppm	0.24	0.10 ~ 1.11	0.41	0.12 ~ 1.21	0.37	0.21 ~ 1.10	9
O ₃	最大小時平均值	ppm	0.0620	0.0229 ~ 0.0791	0.0627	0.0227 ~ 0.0810	0.0382	0.0120 ~ 0.0800	0.12
	最大8小時平均值	ppm	0.0507	0.0167 ~ 0.0749	0.0588	0.0177 ~ 0.0652	0.0341	0.0099 ~ 0.0618	0.06
最頻風向	—	—	N	—	SSE	—	N	—	—
平均風速	m/s	—	2.6	—	2.0	—	1.2	—	—
平均溫度	°C	—	26.3	—	26.8	—	28.5	—	—
相對濕度	%	—	89	—	79	—	79	—	—

註：1. 自103年第2季起增做PM_{2.5}。
 2. 灰底表示測值超過標準。
 3. "—"表示無標準值或無統計歷次測值。

表 2.2-1 道路邊地區環境音量標準

管制區		第一類或第二類管制區內		第三類或第四類管制區內	
		緊鄰未滿 8 公尺之道路	緊鄰 8 公尺(含)以上道路	緊鄰未滿 8 公尺之道路	緊鄰 8 公尺(含)以上道路
均能音量 (Leq)	日間	71	74	74	76
	晚間	69	70	73	75
	夜間	63	67	69	72

註：1.L_d：第一、二類管制區指上午六時至晚上八時；第三、四類管制區指上午七時至晚上八時。
 L_e：第一、二類管制區指晚上八時至晚上十時；第三、四類管制區指晚上八時至晚上十一時。
 L_n：第一、二類管制區指晚上十時至翌日上午六時；第三、四類管制區指晚上十一時至翌日上午七時。

2.環境音量標準係引用環保署於民國 99 年 1 月 21 日所公告之「環境音量標準」。

表 2.2-2 一般地區音量標準

管制區		第一類管制區	第二類管制區	第三類管制區	第四類管制區
均能音量 (Leq)	日間	55	60	65	75
	晚間	50	55	60	70
	夜間	45	50	55	65

註：1.時段區分方式同表 2.2-1 之註 1 所列。

2.一般地區音量標準係引用環保署於民國 98 年 9 月 4 日所公告之「噪音管制區劃定作業準則」。

表 2.2-3 日本振動規制法施行規則之基準值

時段	管制區	日間		夜間	
		時段	基準值	時段	基準值
第一種區域		上午 5 點至下午 7 點	65dB	下午 7 點至翌日上午 5 點	60dB
		上午 6 點至下午 8 點		下午 8 點至翌日上午 6 點	
		上午 7 點至下午 9 點		下午 9 點至翌日上午 7 點	
		上午 8 點至下午 10 點		下午 10 點至翌日上午 8 點	
第二種區域		上午 5 點至下午 7 點	70dB	下午 7 點至翌日上午 5 點	65dB
		上午 6 點至下午 8 點		下午 8 點至翌日上午 6 點	
		上午 7 點至下午 9 點		下午 9 點至翌日上午 7 點	
		上午 8 點至下午 10 點		下午 10 點至翌日上午 8 點	

註：1.日本環境廳振動測定。

2.第一種區域類似我國環境噪音品質標準之第一、第二類管制區，第二種區域類似我國環境噪音品質標準之第三、第四類管制區。

表 2.2-4 噪音監測結果比較表

單位：dB(A)

監測地點及 管制區分類	L _日		L _晚		L _夜	
	本季	歷次測值區間	本季	歷次測值區間	本季	歷次測值區間
彰濱服務中心	54.5	47.2 ~ 71.7	48.6	42.2 ~ 64.1	50.6	43.3 ~ 62.6
車測中心	57.2	47.7 ~ 64.4	60.3	44.1 ~ 70.2	53.7	45.5 ~ 63.9
第四類管制區一般 地區音量標準	75		70		65	
鹿工路	65.7	58.3 ~ 71.4	57.1	52.0 ~ 71.6	57.2	51.7 ~ 63.5
第四類管制區緊鄰 8 公尺以上道路邊 地區環境音量標準	76		75		72	

註：灰底表示測值超過標準。

表 2.2-5 本季各測站氣象監測結果

項目	測站	彰濱服務中心	車測中心	鹿工路
最頻風向		南	西南	南
最大風速(m/s)		6.3	5.0	7.0
相對溼度(%)		83	86	86
平均氣溫(°C)		28.9	30.5	30.6

表 2.2-6 振動監測結果比較表

單位：dB

監測地點	LV _{10日}		LV _{10夜}		LV _{max}
	本季	歷次 測值區間	本季	歷次 測值區間	本季
彰濱服務中心	43.5	32.1 ~ 53.0	34.3	30.0 ~ 42.4	91.8
車測中心	36.9	30.0 ~ 45.6	31.1	30.0 ~ 49.7	94.0
鹿工路	43.4	38.3 ~ 48.6	36.9	32.8 ~ 44.4	66.2
第二種區域參考標準值	70		65		—

註：1.我國目前尚無振動管制標準，參考「日本振動規制法施行細則」第二種區域管制標準。

2.L_{v10日}：05:00~19:00，L_{v10夜}：19:00~00:00 及 00:00~05:00

3.L_{vmax} 因無法規標準，故未統計歷次測值區間。

2.3 營建噪音及營建低頻噪音

本計畫施工期間營建噪音監測依環境影響說明書規定，須於工區周界 15 公尺處執行，每月依工程作業各進行 1 次測量，每次連續監測 2 分鐘以上，而營建低頻噪音監測則依 103 年 3 月 21 日環保署核備之第 2 次環境影響差異分析報告，於 103 年第 2 季起開始進行工區周界每月 1 次之測量。監測結果以量測地點所在位置管制區分類，本計畫屬第四類管制區，相關監測結果將依據「營建工程噪音管制標準」之音量標準作為評估(如表 2.3-1)。

表 2.3-1 營建工程噪音管制標準值

音量、管制區		20 Hz 至 200 Hz			20 Hz 至 20 kHz		
		日間	晚間	夜間	日間	晚間	夜間
均能音量 (L_{eq} 或 $L_{eq,LF}$)	第一類	44	44	39	67	47	47
	第二類	44	44	39	67	57	47
	第三類	46	46	41	72	67	62
	第四類	49	49	44	80	70	65
最大音量 (L_{max})	第一、二類				100	80	70
	第三、四類				100	85	75

本季施工期間營建噪音及營建低頻噪音監測分別於 4 月 3 日、5 月 15 日及 6 月 13 日執行，營建噪音監測位置為工區周界(107 年自 2 月起新增內港口開闢之工區鄰近測點)，營建低頻噪音則位於鄰近建築之室內(鹿工路及鹿工北五路交叉口(台玻公司警衛室))。監測結果整理如表 2.3-2~3，各測站營建噪音之均能音量及最大音量範圍分別為 $L_{eq\ 8min}$: 51.3~64.6 dB(A)、 L_{max} : 62.9~78.6 dB(A)，歷次測值分別為 $L_{eq\ 8min}$: 45.5~67.2 dB(A)、 L_{max} : 61.8~90.1 dB(A)，營建低頻噪音之均能音量($L_{eq,LF\ 8min}$)介於 33.9~40.5 dB(A)之範圍，歷次測值為 25.0~45.2 dB(A)，各測值與歷次測值並無明顯差異且均符合營建工程噪音管制標準。

表 2.3-2 本季營建噪音監測結果

監測地點	監測時間		單位：dB(A)			
			$L_{eq\ 8min}$		L_{max}	
			本季	歷次測值區間	本季	歷次測值區間
浮動碼頭工區周界	108.04.03	10:42~10:50	51.3	45.5 ~ 67.2	62.9	61.8 ~ 90.1
	108.05.15	11:46~11:54	55.3		74.4	
	108.06.13	14:58~15:06	62.4		71.8	
內港口開闢工區周界	108.04.03	10:26~10:34	64.6		78.6	
	108.05.15	11:29~11:37	54.4		70.3	
	108.06.13	15:19~15:27	64.3		73.9	
第四類管制區營建工程噪音管制標準			80		100	

表 2.3-3 本季營建低頻噪音監測結果

單位：dB(A)

監測地點	監測時間		Leq,LF 8min	
			本季	歷次測值區間
鄰近建築之室內 (鹿工路及鹿工北五路交 叉口(台玻公司警衛室))	108.04.03	10:03~10:11	40.5	25.0 ~ 45.2
	108.05.15	10:59~11:07	36.4	
	108.06.13	14:34~14:42	33.9	
第四類管制區營建工程噪音管制標準			49	

2.4 交通量

一、交通流量監測結果分析

本季交通量監測已於假日時段 108 年 5 月 12 日及非假日時段 108 年 5 月 13 日完成，主要監測路段包括鹿工路、5 號聯絡道、台 17 線(北站)與台 17 線(南站)共四處路段，詳細監測點位如圖 1.4-1 所示，本季與歷次監測結果彙整於表 2.4-1~3 所示，另彙整本季交通流量車輛分析比較如圖 2.4-1~2。

本季鹿工路於非假日時段之交通量為 9,266~9,350PCU，車種組成以小型車(佔 62.08~65.73%)與機車(佔 30.52~34.96%)為主，假日時段之交通量則為 5,497~5,649PCU，其車種組成仍以小型車(佔 67.91~69.91%)與機車(佔 25.47~26.53%)為主；5 號聯絡道於非假日時段之交通量為 9,793~9,819PCU，車種組成以小型車(佔 62.05~66.45%)與機車(佔 30.56~34.55%)為主，假日時段之交通量則為 6,848~7,038PCU，車種組成亦均以小型車(佔 74.00~75.55%)與機車(佔 21.16~22.22%)為主；台 17 線北站於非假日、假日時段之車流量皆較大，非假日時段之交通量為 9,689~10,033PCU，車種組成以小型車(佔 59.79~64.99%)與機車(佔 31.56~37.11%)為主，假日時段則為 8,675~10,100PCU，車種組成以小型車(佔 59.30~63.11%)與機車(佔 35.85~39.54%)為主；台 17 線南站於非假日時段之交通量為 3,491~3,802PCU，車種組成以小型車(佔 65.24~68.25%)與機車(佔 28.44~29.95%)為主，假日時段則為 3,415~3,634PCU，車種組成以小型車(佔 66.91~74.40%)與機車(佔 22.91~30.29%)為主。

本季測值與近幾季差異不大，鹿工路之假日及非假日、5 號聯絡道之假日期間交通量與環說背景值相比均有明顯降低，且此差異已持續數季，顯示附近交通型態應已有顯著改變，推測應為鹿港鎮大型醫院增加，間接影響假日至秀傳醫院之就醫人數，故使得鹿工路與 5 號聯絡道假日期間之交通量減少。台 17 線北站與環說背景值相比亦有些微增加趨勢，尤其是經台 17 線北站為進出鹿港鎮之重要通道，近年來觀光旅遊發達可能為影響因素；台 17 線南站之交通量則較為偏低且與環說背景值差異較小，可能與鹿港以南一帶較無密集之大聚落有關。

表2.4-1 非假日交通流量統計表

測站	方向	數量統計(輛/日)				小客車 當量數 (PCU)	道路 容量C (PCU/H)	本季尖峰小時流量V 及其發生時段 (PCU/H)	歷次 尖峰小時流量V (PCU/H)	尖峰 時段 V/C	本季 服務 水準	歷次服務 水準區間
		機車	小型車	大型車	特種車							
鹿工路	往東	3,107 30.52%	6,691 65.73%	232 2.28%	149 1.46%	9,350	5,647	1,094.3 (17-18)	1,024.9 ~ 1,682.8	0.19	A	A
	往西	3,634 34.96%	6,453 62.08%	192 1.85%	115 1.11%	9,266	5,647	1,424.9 (7-8)	1,009.4 ~ 2,405.9	0.25	A	A ~ B
5號 聯絡道	往東	3,781 34.55%	6,791 62.05%	240 2.19%	133 1.22%	9,819	5,836	1,570.2 (17-18)	1,191.2 ~ 2,130.4	0.27	A	A
	往西	3,277 30.56%	7,126 66.45%	175 1.63%	146 1.36%	9,793	5,836	1,542.7 (7-8)	782.7 ~ 2,455.8	0.26	A	A ~ B
台17線 (北站)	往北	3,360 31.56%	6,920 64.99%	234 2.20%	134 1.26%	9,689	3,866	1,001.6 (17-18)	679.2 ~ 1,017.9	0.26	A	A
	往南	4,230 37.11%	6,815 59.79%	253 2.22%	100 0.88%	10,033	3,866	1,044.3 (17-18)	702.5 ~ 1,160.9	0.27	A	A
台17線 (南站)	往北	1,072 28.44%	2,573 68.25%	67 1.78%	58 1.54%	3,491	4,058	468.0 (17-18)	296.7 ~ 663.3	0.12	A	A
	往南	1,227 29.95%	2,673 65.24%	132 3.22%	65 1.59%	3,802	4,058	474.0 (7-8)	278.6 ~ 947.5	0.12	A	A

註：1. 小型車：包括小客車，小貨車；大型車：包括大客車，大貨車；特種車：包括貨櫃車，拖車。

2. 依交通部出版「2011年台灣地區公路容量手冊」所載，PCU換算基準為多車道—特種車：3PCU、大型車：1.5PCU、小型車：1.5PCU、機車：0.6PCU(混合車道)或0.7PCU(慢車道)。

3. 依交通部出版「2011年台灣地區公路容量手冊」市區及近郊幹道服務水準分析，A級(<0.371)表示車流自由流動；B級($0.371 \leq V/C < 0.540$)表示車流輕度耽延；C級($0.540 \leq V/C < 0.714$)表示車流可接受耽延；D級($0.714 \leq V/C < 0.864$)表示車流可容忍之耽延；E級($0.864 \leq V/C < 1$)表示車流擁擠；F級($V/C \geq 1$)表示車流堵塞，不能容忍之耽延。

表2.4-2 假日交通流量統計表

測站	方向	數量統計(輛/日)				小客車 當量數 (PCU)	道路 容量C (PCU/H)	本季尖峰小時流V 及其發生時段 (PCU/H)	歷次 尖峰小時流量V (PCU/H)	尖峰 時段 V/C	服務 水準	歷次服務 水準區間
		機車	小型車	大型車	特種車							
鹿工路	往東	1,528 25.47%	4,194 69.91%	195 3.25%	82 1.37%	5,649	5,647	698.0 (16-17)	428.5 ~ 943.2	0.12	A	A
	往西	1,538 26.53%	3,937 67.91%	219 3.78%	103 1.78%	5,497	5,647	467.1 (11-12)	405.9 ~ 773.0	0.08	A	A
5號 聯絡道	往東	1,608 22.22%	5,355 74.00%	194 2.68%	79 1.09%	6,848	5,836	616.6 (9-10)	351.7 ~ 872.8	0.11	A	A
	往西	1,568 21.16%	5,599 75.55%	156 2.10%	88 1.19%	7,038	5,836	656.9 (10-11)	285.1 ~ 685.0	0.11	A	A
台17線 (北站)	往北	4,001 39.54%	6,001 59.30%	52 0.51%	65 0.64%	8,675	3,866	718.6 (17-18)	519.7 ~ 1,149.9	0.19	A	A
	往南	4,171 35.85%	7,344 63.11%	73 0.63%	48 0.41%	10,100	3,866	1,065.0 (17-18)	584.3 ~ 1,062.5	0.28	A	A
台17線 (南站)	往北	1,211 30.29%	2,675 66.91%	69 1.73%	43 1.08%	3,634	4,058	324.3 (17-18)	254.5 ~ 571.2	0.08	A	A
	往南	834 22.91%	2,708 74.40%	58 1.59%	40 1.10%	3,415	4,058	344.5 (17-18)	262.4 ~ 547.1	0.08	A	A

註：1. 小型車：包括小客車，小貨車；大型車：包括大客車，大貨車；特種車：包括貨櫃車，拖車。

2. 依交通部出版「2001年台灣地區公路容量手冊」所載，PCU換算基準為多車道—特種車：3PCU、大型車：1.5PCU、小型車：1PCU、機踏車：0.6PCU(混合車道)或0.7PCU(慢車道)。

3. 依交通部出版「2011年台灣地區公路容量手冊」市區及近郊幹道服務水準分析，A級(<0.371)表示車流自由流動；B級($0.371 \leq V/C < 0.540$)表示車流輕度耽延；C級($0.540 \leq V/C < 0.714$)表示車流可接受耽延；D級($0.714 \leq V/C < 0.864$)表示車流可容忍之耽延；E級($0.864 \leq V/C < 1$)表示車流擁擠；F級($V/C \geq 1$)表示車流堵塞，不能容忍之耽延。

表2.4-3 歷次交通尖峰小時道路服務水準比較

調查路段		5號聯絡道															
		鹿工路						5號聯絡道									
		往東			往西			往東			往西						
監測時間	非假日		假日		非假日		假日		非假日		假日		非假日		假日		
	P.C.U.	服務水準	P.C.U.	服務水準	P.C.U.	服務水準	P.C.U.	服務水準	P.C.U.	服務水準	P.C.U.	服務水準	P.C.U.	服務水準	P.C.U.	服務水準	
環說調查值 (94/8/26-8/27)																	
	100/3	1750.0	A	922.0	A	1731.0	A	900.0	A	1280.0	A	1416.0	B	1442.0	B	1190.0	A
	100/5	1175.0	A	628.0	A	1962.6	A	466.4	A	1364.5	A	438.5	A	2040.3	A	285.1	A
	100/7	1024.9	A	518.9	A	1265.0	A	454.2	A	1290.2	A	523.0	A	2211.2	B	372.1	A
	100/10	1447.4	A	428.5	A	1916.7	A	478.9	A	1353.8	A	351.7	A	2005.8	A	367.2	A
	101/2	1559.1	A	467.8	A	1828.6	A	482.8	A	1379.4	A	872.8	A	1930.6	A	595.4	A
	101/6	1102.1	A	597.1	A	1884.1	A	537.8	A	1273.3	A	587.7	A	1827.0	A	615.6	A
	101/8	1180.3	A	756.1	A	1540.5	A	594.4	A	1788.3	A	556.1	A	1921.4	A	493.6	A
	101/10	1383.5	A	943.2	A	1834.2	A	721.7	A	1952.7	A	601.8	A	2108.6	A	558.0	A
	102/3	1499.1	A	845.9	A	1847.8	A	686.1	A	1976.0	A	580.2	A	2039.7	A	529.0	A
	102/5	1512.0	A	775.8	A	2405.9	A	640.6	A	2111.4	A	523.3	A	2389.7	A	426.6	A
	102/8	1682.8	A	864.9	A	2252.9	A	680.9	A	2130.4	A	465.9	A	2455.8	B	457.5	A
	102/11	1543.2	A	834.6	A	2253.4	B	640.6	A	2013.8	A	536.3	A	2316.3	B	465.4	A
	103/2	1455.8	A	799.1	A	1677.5	A	683.4	A	1822.2	A	490.8	A	1861.6	A	426.6	A
	103/5	1467.8	A	779.9	A	1356.6	A	635.6	A	1910.3	A	479.9	A	1623.9	A	389.7	A
	103/8	1302.7	A	694.5	A	1339.6	A	562.0	A	1737.8	A	391.6	A	1526.8	A	360.4	A
	103/10	1422.6	A	770.2	A	2293.5	B	608.7	A	1886.4	A	461.2	A	934.7	A	416.5	A
	104/2	1215.8	A	575.5	A	1049.7	A	532.2	A	1324.6	A	420.3	A	956.3	A	471.9	A
	104/5	1602.3	A	554.4	A	1429.1	A	532.2	A	1550.5	A	590.9	A	782.7	A	515.0	A
	104/8	1387.3	A	595.7	A	1538.0	A	735.9	A	1919.3	A	683.1	A	910.1	A	521.5	A
	104/11	1400.1	A	651.9	A	1009.4	A	725.4	A	1383.7	A	609.8	A	939.0	A	521.9	A
	105/2	1244.1	A	521.6	A	1421.2	A	547.9	A	1191.2	A	482.4	A	796.7	A	530.4	A
	105/5	1338.2	A	601.5	A	1307.4	A	773.0	A	1720.2	A	640.2	A	1000.0	A	685.0	A
	105/8	1465.3	A	779.6	A	1356.6	A	637.6	A	1900.5	A	482.8	A	1622.3	A	395.5	A
	105/11	1082.9	A	669.1	A	1568.7	A	405.9	A	1707.3	A	569.3	A	1683.9	A	576.7	A
	106/03	1081.4	A	597.2	A	1587.6	A	423.6	A	1545.9	A	570.2	A	1573.9	A	589.5	A
	106/05	1073.7	A	589.8	A	1424.1	A	433.9	A	1539.6	A	560.2	A	1566.9	A	612.4	A
	106/08	1103.1	A	588.3	A	1445.9	A	442.7	A	1572.4	A	579.5	A	1570.8	A	620.6	A
	106/11	1116.5	A	606.9	A	1410.3	A	457.1	A	1571.8	A	599.6	A	1557.2	A	639.1	A
	107/2	1085.1	A	583.3	A	1425.8	A	439.8	A	1538.4	A	579.4	A	1560.9	A	619.7	A
	107/5	1064.3	A	599.4	A	1438.9	A	434.3	A	1541.3	A	584.5	A	1545.7	A	628.4	A
	107/8	1078.5	A	623.8	A	1409.2	A	450.1	A	1524.4	A	609.3	A	1553.8	A	635.3	A
	107/11	1078.5	A	636.9	A	1413.3	A	463.1	A	1538.7	A	610.2	A	1555.7	A	635.9	A
	108/1	1093.5	A	654.9	A	1412.4	A	459.6	A	1539.2	A	603.9	A	1549.7	A	634.0	A
	108/5	1099.2	A	688.7	A	1403.2	A	454.4	A	1552.3	A	616.4	A	1545.6	A	634.0	A
	109/5	1094.3	A	698.0	A	1424.9	A	467.1	A	1570.2	A	616.6	A	1542.7	A	656.9	A

註：依據2011年「台灣地區公路容量手冊」市區及近郊幹道服務水準分析，A級表示車流自由流動；B級表示車流輕度延誤；C級表示車流可接受延誤；D級表示車流可容忍之延誤；E級表示車流擁擠，不能容忍之延誤。

表 2.4-3 歷次交通尖峰小時道路服務水準比較(續)

調查路段 方向	台17線(北站)						台17線(南站)					
	往北			往南			往北			往南		
	非假日	假日	服務水準	非假日	假日	服務水準	非假日	假日	服務水準	非假日	假日	服務水準
P.C.U.	P.C.U.	服務水準	P.C.U.	P.C.U.	服務水準	P.C.U.	P.C.U.	服務水準	P.C.U.	P.C.U.	服務水準	P.C.U.
環說調查值 (94/8/26-8/27)	604.0	523.0	A	749.0	698.0	A	396.0	655.0	A	457.0	428.0	A
100/3	756.7	629.9	A	934.1	588.7	A	474.7	254.5	A	282.9	333.6	A
100/5	862.1	579.5	A	769.8	821.0	A	663.3	571.2	A	498.8	262.4	A
100/7	813.4	647.6	A	702.5	766.0	A	526.1	366.0	A	354.7	351.4	A
100/10	828.1	519.7	A	730.7	639.1	A	474.7	330.8	A	376.4	291.8	A
101/2	679.2	606.5	A	729.3	584.3	A	414.7	258.1	A	278.6	276.5	A
101/6	836.2	666.9	A	959.2	620.9	A	492.5	335.1	A	366.8	408.7	A
101/8	792.2	655.1	A	866.3	615.2	A	463.9	314.5	A	335.4	353.3	A
101/10	945.3	766.4	A	970.4	722.6	A	548.3	371.4	A	399.6	455.8	A
102/3	922.3	776.4	A	1008.7	745.0	A	474.6	347.5	A	481.5	364.6	A
102/5	930.9	825.7	A	1129.1	781.8	A	552.9	323.2	A	460.8	437.1	A
102/8	943.1	797.9	A	1160.9	800.6	A	540.7	318.3	A	453.2	441.4	A
102/11	928.0	745.9	A	1133.3	772.8	A	543.2	319.2	A	455.7	427.9	A
103/2	915.0	726.6	A	1060.3	745.6	A	504.8	297.8	A	462.7	396.4	A
103/5	811.3	680.4	A	949.2	693.3	A	410.4	282.4	A	400.8	360.8	A
103/8	891.6	990.8	A	1059.7	752.2	A	481.4	302.9	A	433.4	405.4	A
103/10	759.1	767.1	A	972.5	744.7	A	386.4	344.1	A	421.9	400.7	A
104/2	1017.9	1036.2	A	1005.4	691.0	A	330.3	379.2	A	439.1	392.1	A
104/5	809.2	1149.9	A	824.0	872.9	A	360.0	389.1	A	451.8	461.7	A
104/8	965.1	1098.4	A	894.9	1045.5	A	378.7	447.5	A	649.1	539.8	A
104/11	944.6	952.2	A	957.7	847.9	A	296.7	474.3	A	640.8	517.5	A
105/2	953.4	1141.4	A	1030.6	912.2	A	376.1	415.4	A	947.5	547.1	A
105/5	924.4	725.8	A	1060.8	1062.1	A	468.1	392.1	A	509.3	298.2	A
105/8	928.4	724.2	A	999.3	1028.4	A	467.8	373.9	A	502.4	290.5	A
105/11	909.8	744.6	A	979.9	1027.9	A	456.8	383.6	A	428.2	298.5	A
106/03	914.7	1038.2	A	982.4	716.7	A	456.3	297.6	A	420.9	297.1	A
106/05	903.7	730.6	A	996.3	1047.1	A	467.0	331.3	A	419.9	332.9	A
106/08	971.1	765.7	A	1014.1	1062.5	A	501.1	359.3	A	436.4	330.8	A
106/11	926.4	711.4	A	979.5	1047.9	A	456.4	283.5	A	414.0	290.3	A
107/2	941.8	723.9	A	973.1	1046.4	A	449.1	273.2	A	441.0	309.5	A
107/5	962.6	716.8	A	1001.6	1054.5	A	449.3	270.5	A	447.6	317.4	A
107/8	955.3	720.3	A	994.7	1072.0	A	447.1	282.3	A	469.1	328.1	A
107/11	966.4	719.1	A	1008.8	1080.8	A	455.7	298.5	A	467.2	342.2	A
108/1	981.2	714.6	A	1018.9	1018.9	A	463.6	299.4	A	465.4	345.7	A
108/5	1001.6	718.6	A	1044.3	1065.0	A	468.0	324.3	A	474.0	344.5	A

施工期間

註：依據民國2011年「台灣地區公路容量手冊」市區及近郊幹道服務水準分析，A級表示車流自由流動；B級表示車流輕度踴延；C級表示車流可接受踴延；D級表示車流可容忍之踴延；E級表示車流擁擠，不能容忍之踴延。

表2.6-1 本季海域水質採樣時間及當日潮位變化

108/4/18	出海作業紀錄	出海港口	崙尾灣漁港			
		採樣時間	09:16~17:50			
		天候	晴偶陰			
		風浪	2~3級			
	潮汐變化情形	時間	03:51	10:03	16:25	22:24
		潮別	乾潮	滿潮	乾潮	滿潮
		潮高(公尺)	-2.28	2.13	-2.11	2.16
108/5/14	出海作業紀錄	出海港口	崙尾灣漁港			
		採樣時間	09:10~17:45			
		天候	晴			
		風浪	2~3級			
	潮汐變化情形	時間	00:44	07:05	13:30	19:26
		潮別	乾潮	滿潮	乾潮	滿潮
		潮高(公尺)	-1.11	1.87	-1.09	1.73
108/6/4	出海作業紀錄	出海港口	崙尾灣漁港			
		採樣時間	9:05~17:39			
		天候	晴偶陰			
		風浪	3~4級			
	潮汐變化情形	時間	05:50	11:54	18:10	00:51
		潮別	乾潮	滿潮	乾潮	滿潮
		潮高(公尺)	-1.17	1.64	-2.10	1.60

註：潮汐係參考中央氣象局網站，位於鹿港東石沿海之王功測站資料。

一、水溫

本季各測點水溫測值介於 24.3~28.4℃ 之間，其中以 4 月 C 測點底層測值最低，6 月港內測點表層測值最高。歷次平均水溫之測值介於 16.5~31.8℃ 之間，環說背景值則介於 18.2~30.4℃。

二、pH

本季各測點 pH 測值介於 7.985~8.432 之間，其中以 5 月港內測點表層測值最低，6 月 B 測點表層測值最高。歷次平均 pH 值介於 7.832~8.939 之間，環說背景值則介於 7.7~8.4 之間。103 年第 3 季、104 年第 2、3 季、105 年第 1、2 季及 107 年第 3 季於港內測點未符合乙類海域海洋環境品質標準，推測可能受藻類光合作用之影響，由於水中總鹼度不變，藻類因光合作用消耗二氧化碳(酸源)導致水中 pH 升高，該季採樣天氣為晴天亦有利光合作用進行；同年 11 月港內及港外測點表、中、底層測值超出標準，推測由於冬季風浪較大、水體垂直作用旺盛，可能將底質中的鹼性物質因擾動而混合於水體，且近一個月無相對於海水較為偏酸的雨水注入，致使 pH 有偏高的現象。

三、溶氧量

本季各測點溶氧量測值介於 5.4~6.0mg/L 之間，其中以 4 月 C 測點底層測值最低，5 月港內測點表層測值最高，各測點皆符合乙

表2.6-2 4月份海域水質監測結果比較表

監測項目	水位	水溫	pH	溶氧量	生化需氧量	懸浮固體	大腸桿菌群					
單位	m	°C		mg/L	mg/L	mg/L	CFU/100ml					
測點A	MDL	—	—	—	1.0	1.0	<10					
	背景值	—	8.100	6.4	0.7	—	<10					
	表	20.6	~ 30.0	~ 7.5	~ 1.5	—	~ 8.0×10 ¹					
	中	24.7	8.119	5.8	<1.0	8.8	<10					
	底	24.7	8.132	5.6	<1.0	12.6	<10					
測點B	表	24.6	8.157	5.5	<1.0	14.8	<10					
	本	24.7	8.136	5.6	<1.0	12.1	<10					
	次	17.3	~ 31.0	7.842	~ 8.412	5.2	~ 7.6	<1.0	~ 2.4	~ 71.5	<10	~ 1.15×10 ³
	平	20.6	~ 29.6	8.100	~ 8.300	6.2	~ 7.4	0.3	~ 1.5	—	<10	~ 1.5×10 ¹
	均	24.7	8.133	5.8	<1.0	8.7	<10					
測點C	表	24.7	8.164	5.6	<1.0	13.2	15					
	中	24.6	8.188	5.6	<1.0	19.6	<10					
	底	24.7	8.162	5.7	<1.0	13.8	<10					
	本	17.5	~ 31.0	8.000	~ 8.458	5.2	~ 7.5	<1.0	~ 2.1	~ 69.3	<10	~ 7.0×10 ²
	次	19.7	~ 29.9	8.100	~ 8.300	6.5	~ 7.5	0.4	~ 1.3	—	<10	~ 3.5×10 ¹
測點D	表	24.7	8.174	5.5	<1.0	20.0	<10					
	中	16.6	~ 30.8	8.044	~ 8.474	5.3	~ 7.5	<1.0	~ 1.9	~ 79.1	<10	~ 1.17×10 ³
	底	24.8	8.203	5.7	<1.0	7.7	<10					
	本	19.7	~ 29.7	8.100	~ 8.300	6.6	~ 7.5	0.3	~ 0.9	—	<10	~ 5.5×10 ¹
	次	24.6	8.234	5.6	<1.0	9.4	<10					
港外	表	24.5	8.272	5.6	<1.0	26.8	<10					
	中	24.6	8.236	5.6	<1.0	14.6	<10					
	底	17.3	~ 30.9	8.065	~ 8.437	5.1	~ 7.7	<1.0	~ 1.8	~ 77.7	<10	~ 4.5×10 ³
	本	29.3	~ 29.5	8.200	~ 8.200	6.1	~ 6.2	0.6	~ 0.9	—	<10	<10
	次	24.6	8.123	5.6	<1.0	18.8	<10					
乙類海域及保護人體健康 海洋環境品質標準	表	24.5	8.177	5.5	<1.0	11.4	25					
	中	24.4	8.149	5.6	<1.0	18.4	<10					
	底	16.6	~ 30.9	7.867	~ 8.65	5.3	~ 7.6	<1.0	~ 2.2	~ 67.5	<10	~ 1.02×10 ³
	本	24.5	8.149	5.6	<1.0	18.4	<10					
	次	24.5	8.149	5.6	<1.0	18.4	<10					
乙類海域地面水體保護生活環境及 人體健康相關環境基準	表	—	7.5~8.5	≥5.0	≤3.0	—	—					
	中	—	7.5~8.5	≥5.0	≤3.0	—	—					

註：1.「—」表示無監測數據或無該項法規；灰底表示測值超過法規標準。

2.背景值測點A~D及LW1~LW3係引用彰濱工業區93年測值，港外、港內測點則引用94年8月環說調查結果。

表2.6-2 4月份海域水質監測結果比較表(續1)

監測項目		總磷	總氮	磷酸鹽	硝酸鹽	鹽度	礦物性油脂
單位		mg/L	mg/L	mg/L	mg/L	psu	mg/L
MDL		0.002	0.11	0.003	0.04	—	<1.0
測點A	背景值						
	表	0.030	—	—	—	32.8 ~ 34.5	<2.0
	中	0.031	0.44	0.058	0.07	33.6	<1.0
	底	0.028	0.41	0.061	ND	33.8	<1.0
	本年平均測值	0.030	0.38	0.058	0.06	33.7	<1.0
測點B	背景值						
	表	0.023	0.40	0.043	—	33.0 ~ 34.7	<2.0
	中	0.028	0.41	0.040	ND	33.7	<1.0
	底	0.028	0.38	0.043	ND	33.9	<1.0
	本年平均測值	0.026	0.40	0.042	ND	34.0	<1.0
測點C	背景值						
	表	0.024	0.35	0.049	—	29.8 ~ 35.0	<1.0
	中	0.021	0.42	0.043	ND	32.5 ~ 34.5	<2.0
	底	0.023	0.34	0.034	ND	34.0	<1.0
	本年平均測值	0.023	0.37	0.042	ND	34.0	<1.0
測點D	背景值						
	表	0.022	0.44	0.031	—	27.8 ~ 34.9	<1.0
	中	0.022	0.30	0.031	ND	32.1 ~ 34.5	<2.0
	底	0.024	0.45	0.031	ND	34.0	<1.0
	本年平均測值	0.023	0.40	0.031	ND	34.0	<1.0
港外測點	背景值						
	表	0.024	0.45	0.049	—	30.3 ~ 35.0	<1.0
	中	0.028	0.59	0.061	ND	29.7 ~ 31.9	<1.0
	底	0.031	0.47	0.067	0.11	33.6	<1.0
	本年平均測值	0.028	0.50	0.059	0.07	33.6	<1.0
乙類海域及保護人體健康海洋環境品質標準	背景值						
	表	0.016 ~ 0.137	0.163 ~ 0.727	0.006 ~ 0.214	ND ~ 0.66	28.9 ~ 34.9	<1.0
	中	—	—	—	—	—	—
	底	—	—	—	—	—	—
	本年平均測值	—	—	—	—	—	—
乙類海域地面水體保護生活環境及人體健康相關環境基準	背景值						
	表	—	—	—	—	—	2.0
	中	—	—	—	—	—	—
	底	—	—	—	—	—	—
	本年平均測值	—	—	—	—	—	—

註：1.「—」表示無監測數據或無該項法規；灰底表示測值超過法規標準。

2.背景值測點A~D及LW1~LW3係引用彭濱工業區93年測值，港外、港內測點則引用94年8月環說調查結果。

表2.6-2 4月份海域水質監測結果比較表(續2)

監測項目	氯化物	酚類	銅	鉛	錳	葉綠素a	透明度
單位	mg/L	mg/L	mg/L	mg/L	mg/L	µg/L	m
MDL	0.002	0.0009	0.0004	0.0004	0.0016	0.1	—
測點A	背景值	—	0.0020 ~ 0.0048	ND	0.0021 ~ 0.0082	—	0.70 ~ 1.90
	表	ND	ND	ND	0.0043	3.0	1.80
	中	ND	ND	ND	0.0057	2.1	—
	底	ND	ND	ND	0.0053	2.1	—
	本年平均測值	ND	ND	ND	0.0051	2.4	—
測點B	歷次平均測值區間	ND ~ 0.003	ND ~ 0.0122	ND ~ 0.0019	ND ~ 0.0290	<0.1 ~ 16.30	0.03 ~ 3.50
	背景值	ND	0.0035	ND	ND	—	0.90 ~ 2.60
	表	ND	ND	ND	0.0035	2.4	2.10
	中	ND	ND	ND	0.0048	1.8	—
	底	ND	ND	ND	0.0036	1.8	—
測點C	本年平均測值	ND	ND	ND	0.0040	2.0	—
	歷次平均測值區間	ND ~ 0.004	ND ~ 0.0066	ND ~ 0.0035	ND ~ 0.0217	<0.1 ~ 9.90	0.03 ~ 3.20
	背景值	ND	0.0080	ND	ND	—	0.52 ~ 2.06
	表	ND	ND	ND	0.0026	1.8	2.00
	中	ND	ND	ND	0.0026	1.5	—
測點D	底	ND	ND	ND	0.0033	1.2	—
	本年平均測值	ND	ND	ND	0.0028	1.5	—
	歷次平均測值區間	ND ~ 0.002	ND ~ 0.0025	ND ~ 0.0043	ND ~ 0.0181	<0.1 ~ 5.47	0.02 ~ 4.30
	背景值	ND	—	0.0085	ND	—	0.52 ~ 2.10
	表	ND	ND	ND	0.0034	1.8	2.00
港外測點	中	ND	ND	ND	0.0029	1.0	—
	底	ND	ND	ND	0.0045	0.9	—
	本年平均測值	ND	ND	ND	0.0036	1.2	—
	歷次平均測值區間	ND ~ 0.002	ND ~ 0.0037	ND ~ 0.0044	ND ~ 0.0208	<0.1 ~ 4.90	0.02 ~ 4.00
	背景值	—	—	0.0020	ND	0.0039 ~ 0.0148	—
乙類海域及保護人體健康 海洋環境品質標準	表	ND	ND	ND	0.0026	3.3	2.10
	中	ND	ND	ND	0.0034	3.0	—
	底	ND	ND	0.0007	0.0045	3.3	—
	本年平均測值	ND	ND	ND	0.0035	3.2	—
	歷次平均測值區間	ND ~ 0.003	ND ~ 0.0021	ND ~ 0.0043	ND ~ 0.0199	<0.1 ~ 13.60	0.02 ~ 3.60
乙類海域地面水體保護生活環境 及人體健康相關環境基準	0.01	0.005	0.03	0.01	0.5	—	—
	0.05	—	0.03	0.01	0.5	—	—

註：1.「—」表示無監測數據或無該項法規；灰底表示測值超過法規標準。

2.背景值測點A~D及LW1~LW3係引用彰濱工業區93年測值，港外、港內測點則引用94年8月環說調查結果。

表2.6-2 4月份海域水質監測結果比較表(續3)

監測項目		水位	水溫	pH	溶氧量	生化需氧量	懸浮固體	大腸桿菌群
單位		m	°C		mg/L	mg/L	mg/L	CFU/100ml
MDL		—	—	—	—	1.0	1.0	<10
港內測點	背景值	—	21.8 ~ 22.4	8.300 ~ 8.400	6.1 ~ 6.5	0.6 ~ 0.7	—	<10
	表	1.0	25.2	8.010	5.9	<1.0	6.3	<10
	中	1.6	25.0	8.069	5.8	<1.0	3.6	<10
	底	2.2	24.9	8.111	5.6	1.0	4.9	<10
	本次平均測值	—	25.0	8.063	5.8	<1.0	4.9	<10
	歷次平均測值區間	—	17.1 ~ 31.8	8.062 ~ 8.939	5.1 ~ 8.9	<1.0 ~ 3.6	1.3 ~ 22.2	<10 ~ 1.7×10 ⁴
	背景值	—	18.3 ~ 30.4	7.700 ~ 8.200	4.7 ~ 7.9	1.8 ~ 3.0	27.1 ~ 665	4.4×10 ³ ~ 7.7×10 ⁴
	表	1.0	24.9	8.024	5.6	<1.0	75.0	<10
	中	1.6	24.9	8.137	5.5	<1.0	64.5	15
	底	2.2	24.8	8.166	5.5	<1.0	66.0	<10
崙尾水道	本次平均測值	—	24.9	8.109	5.5	<1.0	68.5	<10
	歷次平均測值區間	—	16.6 ~ 31.6	7.832 ~ 8.478	4.6 ~ 7.3	<1.0 ~ 2.7	2.9 ~ 119.3	<10 ~ 5.0×10 ⁴
	背景值	—	18.2 ~ 29.8	7.800 ~ 8.200	5.0 ~ 7.6	0.9 ~ 3.0	14.3 ~ 19.4	7.2×10 ² ~ 5.5×10 ⁴
	表	1.0	24.8	8.118	5.6	<1.0	72.7	15
	中	2.6	24.7	8.151	5.6	<1.0	27.6	2.5×10 ²
	底	6.1	24.6	8.173	5.5	<1.0	25.4	<10
	本次平均測值	—	24.7	8.147	5.6	<1.0	41.9	1.05×10 ²
	歷次平均測值區間	—	16.5 ~ 31.2	7.982 ~ 8.469	5.2 ~ 7.5	<1.0 ~ 2.6	2.2 ~ 119.0	<10 ~ 1.58×10 ⁴
	背景值	—	18.2 ~ 29.7	7.900 ~ 8.200	5.2 ~ 7.9	1.1 ~ 2.8	12.9 ~ 87.6	1.4×10 ² ~ 2.4×10 ³
	表	1.0	24.6	8.126	5.6	<1.0	17.0	<10
測點 LW3	中	4.4	24.7	8.157	5.6	<1.0	29.8	<10
	底	7.7	24.6	8.172	5.5	<1.0	24.2	<10
	本次平均測值	—	24.6	8.152	5.6	<1.0	23.7	<10
	歷次平均測值區間	—	16.6 ~ 31.1	8.000 ~ 8.462	4.8 ~ 7.8	<1.0 ~ 2.6	2.7 ~ 117.7	<10 ~ 3.07×10 ⁴
乙類海域及保護人體健康海洋環境品質標準	—	—	7.5~8.5	≥5.0	≤3.0	—	—	—
乙類海域地面水體保護生活環境及人體健康相關環境基準	—	—	7.5~8.5	≥5.0	≤3.0	—	—	—

註：1.「—」表示無監測數據或無該項法規；灰色表示測值超過法規標準。

2.背景值測點A~D及LW1~LW3係引用彰濱工業區93年測值，港外、港內測點則引用94年8月環說調查結果。

表2.6-2 4月份海域水質監測結果比較表(續4)

監測項目	總磷	總氮	磷酸鹽	硝酸鹽	鹽度	礦物性油脂
單位	mg/L	mg/L	mg/L	mg/L	psu	mg/L
MDL	0.002	0.11	0.003	0.04	—	<1.0
港內測點	背景值					
	表	0.021	0.73	0.034	ND	2.30 ~ 2.60
	中	0.019	0.67	0.015	ND	12.4
	底	0.015	0.69	0.012	ND	12.4
	本次平均測值	0.018	0.70	0.020	ND	12.4
	歷次平均測值區間					
	表	0.100 ~ 1.080	0.130 ~ 1.817	ND ~ 0.075	ND ~ 0.69	8.47 ~ 33.2
	中	0.047	0.61	0.086	0.13	27.4 ~ 33.7
	底	0.049	0.61	0.077	0.13	33.2
	本次平均測值	0.048	0.62	0.086	0.14	33.2
嶺尾水道	背景值					
	表	0.039	0.46	0.089	0.10	25.6 ~ 34.6
	中	0.042	0.46	0.089	0.13	27.8 ~ 34.0
	底	0.035	0.56	0.089	0.10	33.5
	本次平均測值	0.039	0.49	0.089	0.11	33.5
	歷次平均測值區間					
	表	0.019 ~ 0.299	0.140 ~ 1.227	ND ~ 0.290	ND ~ 1.31	26.0 ~ 34.7
	中	0.040 ~ 0.280	0.46	0.080	0.11	29.0 ~ 34.2
	底	0.033	0.46	0.080	0.09	33.6
	本次平均測值	0.033	0.48	0.077	0.09	33.6
乙類海域及保護人體健康海洋環境品質標準	背景值					
	表	0.021 ~ 0.417	0.090 ~ 1.290	ND ~ 0.404	ND ~ 0.72	28.8 ~ 34.8
	中	0.021	0.47	0.079	0.10	33.6
	底	0.021	0.47	0.079	0.10	33.6
	本次平均測值	0.021	0.47	0.079	0.10	33.6
	歷次平均測值區間					
	表	0.019 ~ 0.299	0.140 ~ 1.227	ND ~ 0.290	ND ~ 1.31	26.0 ~ 34.7
	中	0.040 ~ 0.280	0.46	0.080	0.11	29.0 ~ 34.2
	底	0.033	0.46	0.080	0.09	33.6
	本次平均測值	0.033	0.48	0.077	0.09	33.6
乙類海域地面水體保護生活環境及人體健康相關環境基準	背景值					
	表	0.021 ~ 0.417	0.090 ~ 1.290	ND ~ 0.404	ND ~ 0.72	28.8 ~ 34.8
乙類海域及保護人體健康海洋環境品質標準	—	—	—	—	—	2.0
乙類海域地面水體保護生活環境及人體健康相關環境基準	—	—	—	—	—	—

註：1.「—」表示無監測數據或無該項法規；灰底表示測值超過法規標準。

2.背景值測點A~D及LW1~LW3係引用彰濱工業區93年測值，港外、港內測點則引用94年8月環說調查結果。

表2.6-2 4月份海域水質監測結果比較表(續5)

監測項目	氰化物	酚類	銅	鉛	鋅	葉綠素a	透明度	
單位	mg/L	mg/L	mg/L	mg/L	mg/L	µg/L	m	
MDL	0.002	0.0009	0.0004	0.0004	0.0016	0.1	—	
港內測點	背景值	—	0.0012 ~ 0.0020	0.0007 ~ 0.0014	0.0021 ~ 0.0052	—	5.00	
	表	ND	0.0012	ND	0.0026	3.0	2.10	
	中	ND	0.0008	0.0007	0.0039	3.3	—	
	底	ND	0.0007	ND	0.0069	2.7	—	
	本次平均測值	ND	0.0009	ND	0.0045	3.0	—	
	歷次平均測值區間	ND ~ 0.010	ND ~ 0.0023	ND ~ 0.0028	ND ~ 0.0031	ND ~ 0.0250	<0.1 ~ 25.97	0.02 ~ 4.50
	背景值	0.003 ~ 3.91	0.0013 ~ 0.0026	0.009 ~ 0.027	0.0030 ~ 0.0075	0.0189 ~ 0.2310	—	—
	表	ND	ND	ND	ND	0.0059	2.7	1.00
	中	ND	ND	ND	ND	0.0059	2.7	—
	底	ND	ND	ND	ND	0.0064	3.0	—
峇尾水道	本次平均測值	ND	ND	ND	ND	0.0061	—	
	歷次平均測值區間	ND ~ 0.004	ND ~ 0.0022	ND ~ 0.0086	ND ~ 0.0038	ND ~ 0.0599	<0.1 ~ 17.47	0.02 ~ 1.90
	背景值	0.003 ~ 0.180	0.0011 ~ 0.0083	0.007 ~ 0.038	0.0025 ~ 0.0098	0.0125 ~ 0.0747	—	—
	表	ND	ND	ND	ND	0.0069	2.7	1.30
	中	ND	ND	ND	ND	0.0065	2.4	—
	底	ND	ND	ND	ND	0.0064	2.1	—
	本次平均測值	ND	ND	ND	ND	0.0066	2.4	—
	歷次平均測值區間	ND ~ 0.002	ND	ND ~ 0.0093	ND ~ 0.0025	ND ~ 0.0345	<0.1 ~ 16.67	0.02 ~ 2.10
	背景值	0.003 ~ 0.090	0.0012 ~ 0.0039	0.006 ~ 0.0660	0.0035 ~ 0.0058	0.0096 ~ 0.0531	—	—
	表	ND	ND	ND	ND	0.0043	2.4	1.40
測點 LW3	中	ND	ND	ND	ND	0.0063	—	
	底	ND	ND	ND	ND	0.0051	—	
	本次平均測值	ND	ND	ND	ND	0.0052	—	
	歷次平均測值區間	ND ~ 0.003	ND ~ 0.0015	ND ~ 0.0075	ND ~ 0.0019	ND ~ 0.0402	<0.1 ~ 15.40	0.02 ~ 2.20
乙類海域及保護人體健康海洋環境品質標準	0.01	0.005	0.03	0.01	0.5	—	—	
乙類海域地面水體保護生活環境及人體健康相關環境基準	0.05	—	0.03	0.01	0.5	—	—	

註：1.「—」表示無監測數據或無該項法規；灰底表示測值超過法規標準。

2.背景值測點A~D及LW1~LW3係引用彰濱工業區93年測值，港外、港內測點則引用94年8月環說調查結果。

表2.6-3 5月份海域水質監測結果比較表

監測項目	單位	水位	水溫	pH	溶氧量	生化需氧量	懸浮固體	大腸桿菌群
測點A	MDL	—	—	—	—	1.0	1.0	<10
	背景值	—	20.6 ~ 30.0	8.100 ~ 8.200	6.4 ~ 7.5	0.7 ~ 1.5	—	<10 ~ 8.0×10 ¹
	表	1.0	26.5	8.294	5.8	<1.0	17.8	<10
	中	4.3	26.5	8.299	5.7	<1.0	29.6	<10
	底	7.6	26.4	8.306	5.7	<1.0	22.0	<10
測點B	背景值	—	17.3 ~ 20.6	7.842 ~ 8.100	5.2 ~ 7.6	<1.0 ~ 1.5	1.7 ~ 71.5	<10 ~ 1.15×10 ³
	表	1.0	26.5	8.344	5.7	<1.0	5.0	<10
	中	2.8	26.4	8.364	5.6	<1.0	4.6	<10
	底	4.6	26.4	8.387	5.6	<1.0	4.9	<10
	歷次平均測值區間	—	17.5 ~ 19.7	8.000 ~ 8.300	5.2 ~ 6.5	<1.0 ~ 1.3	1.7 ~ 69.3	<10 ~ 7.0×10 ²
測點C	背景值	—	31.0 ~ 29.9	8.458 ~ 8.300	7.5 ~ 7.5	<1.0 ~ 0.4	—	<10 ~ 3.5×10 ¹
	表	1.0	26.7	8.311	5.7	<1.0	11.4	<10
	中	6.3	26.6	8.328	5.6	<1.0	17.6	<10
	底	11.6	26.5	8.341	5.6	<1.0	15.5	<10
	歷次平均測值區間	—	16.6 ~ 19.7	8.044 ~ 8.100	5.3 ~ 6.6	<1.0 ~ 0.9	1.3 ~ 79.1	<10 ~ 1.17×10 ³
測點D	背景值	—	26.8 ~ 26.7	8.332 ~ 8.357	5.7 ~ 5.7	<1.0 ~ 1.0	9.0 ~ 15.5	<10 ~ 10
	表	1.0	26.8	8.332	5.7	<1.0	9.0	<10
	中	5.0	26.7	8.357	5.7	<1.0	15.5	<10
	底	8.9	26.7	8.372	5.6	<1.0	29.6	<10
	歷次平均測值區間	—	17.3 ~ 29.3	8.065 ~ 8.200	5.1 ~ 6.1	<1.0 ~ 0.9	1.2 ~ 77.7	<10 ~ 4.5×10 ³
港外測點	背景值	—	30.9 ~ 29.5	8.437 ~ 8.200	5.7 ~ 5.7	<1.0 ~ 1.0	—	<10
	表	1.0	26.7	8.316	5.7	<1.0	19.6	<10
	中	4.2	26.6	8.320	5.7	<1.0	39.5	<10
	底	7.3	26.5	8.331	5.6	<1.0	15.0	<10
	歷次平均測值區間	—	16.6 ~ 16.6	7.867 ~ 8.615	5.3 ~ 5.3	<1.0 ~ 2.2	2.0 ~ 67.5	<10 ~ 1.02×10 ³
乙類海域及保護人體健康海洋環境品質標準	—	—	7.5~8.5	≥5.0	≤3.0	—	—	—
乙類海域地面水體保護生活環境及人體健康相關環境基準	—	—	7.5~8.5	≥5.0	≤3.0	—	—	—

註：1.「—」表示無監測數據或無該項法規；灰底表示測值超過法規標準。

2.背景值測點A~D及LW1~LW3係引用彰濱工業區93年測值，港外、港內測點則引用94年8月環說調查結果。

表2.6-3 5月份海域水質監測結果比較表(續1)

監測項目		總磷	總氮	磷酸鹽	硝酸鹽	鹽度	礦物性油脂
單位		mg/L	mg/L	mg/L	mg/L	psu	mg/L
MDL		0.002	0.11	0.003	0.04	—	<1.0
測點A	背景值	—	—	—	—	32.8 ~ 34.5	<2.0
	表	0.040	0.40	0.071	0.29	31.5	<1.0
	中	0.042	0.47	0.064	0.28	31.5	<1.0
	底	0.039	0.38	0.064	0.28	31.5	<1.0
	歷次平均測值區間	0.040	0.42	0.066	0.28	31.5	<1.0
測點B	背景值	0.013 ~ 0.176	0.140 ~ 0.747	ND	0.456	30.2 ~ 34.4	<1.0
	表	—	—	—	—	33.0 ~ 34.7	<2.0
	中	0.030	0.38	0.043	0.24	31.3	<1.0
	底	0.031	0.44	0.049	0.24	31.5	<1.0
	歷次平均測值區間	0.030	0.32	0.049	0.24	31.5	<1.0
測點C	背景值	0.030	0.38	0.047	0.24	31.4	<1.0
	表	ND ~ 0.106	0.130 ~ 0.680	ND	0.175	29.8 ~ 35.0	<1.0
	中	—	—	—	—	32.5 ~ 34.5	<2.0
	底	0.027	0.47	0.040	0.27	30.5	<1.0
	歷次平均測值區間	0.026	0.50	0.046	0.26	30.9	<1.0
測點D	背景值	0.026	0.43	0.043	0.28	31.1	<1.0
	表	0.026	0.47	0.043	0.27	30.8	<1.0
	中	0.012 ~ 0.100	0.127 ~ 0.780	ND	0.226	27.8 ~ 34.9	<1.0
	底	—	—	—	—	32.1 ~ 34.5	<2.0
	歷次平均測值區間	0.023	0.39	0.037	0.24	30.8	<1.0
港外測點	背景值	0.025	0.37	0.037	0.24	31.0	<1.0
	表	0.025	0.39	0.040	0.24	31.2	<1.0
	中	0.024	0.38	0.038	0.24	31.0	<1.0
	底	0.011 ~ 0.107	0.103 ~ 0.683	ND	0.170	30.3 ~ 35.0	<1.0
	歷次平均測值區間	0.011	0.103	0.038	0.24	31.0	<1.0
乙類海域及保護人體健康海洋環境品質標準	背景值	—	—	—	—	29.7 ~ 31.9	<1.0
	表	0.039	0.41	0.055	0.35	31.2	<1.0
	中	0.041	0.46	0.064	0.36	31.2	<1.0
	底	0.038	0.46	0.067	0.31	31.2	<1.0
	歷次平均測值區間	0.039	0.44	0.062	0.34	31.2	<1.0
乙類海域地面水體保護生活環境及人體健康相關環境基準	背景值	0.016 ~ 0.137	0.163 ~ 0.727	0.006 ~ 0.214	ND	28.9 ~ 34.9	<1.0
	表	—	—	—	—	—	2.0

註：1.「—」表示無監測數據或無該項法規；灰底表示測值超過法規標準。

2.背景值測點A~D及LW1~LW3係引用彰濱工業區93年測值，港外、港內測點則引用94年8月環說調查結果。

表2.6-3 5月份海域水質監測結果比較表(續2)

監測項目	單位	氯化物 mg/L	酚類 mg/L	銅 mg/L	鉛 mg/L	鋅 mg/L	葉綠素a µg/L	透明度 m
測點A	背景值	ND	—	0.0020	ND	0.0021	—	0.70 ~ 1.90
	表	ND	ND	ND	ND	0.0045	2.4	1.40
	中	ND	ND	ND	ND	0.0038	3.6	—
	底	ND	ND	ND	ND	0.0035	2.7	—
	本	ND	ND	ND	ND	0.0039	2.9	—
測點B	本	ND	ND	ND	ND	ND	ND	—
	次	ND	ND	ND	ND	ND	ND	—
	平	ND	ND	ND	ND	ND	ND	—
	均	ND	ND	ND	ND	ND	ND	—
	測	ND	ND	ND	ND	ND	ND	—
測點C	值	ND	ND	ND	ND	ND	ND	—
	區	ND	ND	ND	ND	ND	ND	—
	間	ND	ND	ND	ND	ND	ND	—
	背景值	ND	—	0.0020	ND	0.0021	—	0.70 ~ 1.90
	表	ND	ND	ND	ND	0.0045	2.4	1.40
測點D	中	ND	ND	ND	ND	0.0038	3.6	—
	底	ND	ND	ND	ND	0.0035	2.7	—
	本	ND	ND	ND	ND	0.0039	2.9	—
	次	ND	ND	ND	ND	ND	ND	—
	平	ND	ND	ND	ND	ND	ND	—
港外	均	ND	ND	ND	ND	ND	ND	—
	測	ND	ND	ND	ND	ND	ND	—
	值	ND	ND	ND	ND	ND	ND	—
	區	ND	ND	ND	ND	ND	ND	—
	間	ND	ND	ND	ND	ND	ND	—
乙類海域及保護人體健康 海洋環境品質標準	背景值	ND	—	0.0020	ND	0.0021	—	0.70 ~ 1.90
	表	ND	ND	ND	ND	0.0045	2.4	1.40
	中	ND	ND	ND	ND	0.0038	3.6	—
	底	ND	ND	ND	ND	0.0035	2.7	—
	本	ND	ND	ND	ND	0.0039	2.9	—
乙類海域地面水體保護生活環境 及人體健康相關環境基準	次	ND	ND	ND	ND	ND	ND	—
	平	ND	ND	ND	ND	ND	ND	—
	均	ND	ND	ND	ND	ND	ND	—
	測	ND	ND	ND	ND	ND	ND	—
	值	ND	ND	ND	ND	ND	ND	—

註：1.「—」表示無監測數據或無該項法規；灰底表示測值超過法規標準。
 2.背景值測點A~D及LW1-LW3係引用彰濱工業區93年測值，港外、港內測點則引用94年8月環說調查結果。

表2.6-3 5月份海域水質監測結果比較表(續3)

監測項目	水位	水溫	pH	溶氧量	生化需氧量	懸浮固體	大腸桿菌群
單位	m	°C		mg/L	mg/L	mg/L	CFU/100ml
港內測點	MDL	—	—	—	1.0	1.0	<10
	背景值	—	8.300 ~ 8.400	6.1 ~ 6.5	0.6 ~ 0.7	—	<10
	表	21.8	27.7	6.0	<1.0	15.3	<10
	中	4.8	27.6	5.8	<1.0	8.8	<10
	底	8.5	27.5	5.6	<1.0	8.9	<10
	本次平均測值	—	27.6	8.037	5.8	<1.0	<10
	歷次平均測值區間	17.1 ~ 18.3	31.8 ~ 30.4	8.051 ~ 7.700	5.1 ~ 4.7	1.3 ~ 22.2	<10 ~ 1.7×10 ⁴
	背景值	—	8.200	7.9	1.8	665	4.4×10 ³ ~ 7.7×10 ⁴
	表	1.0	26.4	8.102	5.7	<1.0	<10
	中	2.3	26.4	8.109	5.7	<1.0	<10
底	3.6	26.3	8.115	5.7	<1.0	<10	
本次平均測值	—	26.4	8.109	5.7	<1.0	<10	
歷次平均測值區間	16.6 ~ 18.2	31.6 ~ 29.8	7.832 ~ 7.800	7.3 ~ 5.0	2.9 ~ 119.3	<10 ~ 5.0×10 ⁴	
灣尾水道	背景值	—	8.200	7.6	0.9	19.4	7.2×10 ² ~ 5.5×10 ⁴
	表	1.0	26.4	5.7	<1.0	37.4	<10
	中	5.0	26.3	8.258	5.6	<1.0	<10
	底	9.0	26.3	8.265	5.5	<1.0	<10
	本次平均測值	—	26.3	8.259	5.6	<1.0	<10
	歷次平均測值區間	16.5 ~ 18.2	31.2 ~ 29.7	7.982 ~ 7.900	7.5 ~ 5.2	2.2 ~ 119.0	<10 ~ 1.58×10 ⁴
	背景值	—	8.200	7.9	1.1	87.6	1.4×10 ² ~ 2.4×10 ³
	表	1.0	26.3	8.344	5.8	<1.0	<10
	中	4.3	26.3	8.351	5.7	<1.0	<10
	底	7.6	26.2	8.357	5.6	<1.0	<10
本次平均測值	—	26.3	8.351	5.7	<1.0	<10	
歷次平均測值區間	16.6 ~ 18.2	31.1 ~ 31.1	8.000 ~ 8.462	7.8 ~ 4.8	2.7 ~ 117.7	<10 ~ 3.07×10 ⁴	
乙類海域及保護人體健康海洋環境品質標準	—	—	7.5~8.5	≥5.0	≤3.0	—	—
乙類海域地面水體保護生活環境及人體健康相關環境基準	—	—	7.5~8.5	≥5.0	≤3.0	—	—

註：1.「—」表示無監測數據或無該項法規；灰底表示測值超過法規標準。

2.背景值測點A~D及LW1~LW3係引用彭濱工業區93年測值，港外、港內測點則引用94年8月環說調查結果。

表2.6-3 5月份海域水質監測結果比較表(續4)

監測項目	總磷	總氮	磷酸鹽	硝酸鹽	鹽度	礦物性油脂	
單位	mg/L	mg/L	mg/L	mg/L	psu	mg/L	
MDL	0.002	0.11	0.003	0.04	—	<1.0	
港內測點	背景值	—	—	—	2.30 ~ 2.60	<1.0	
	表	0.020	0.66	0.009	11.6	<1.0	
	中	0.024	0.64	0.006	11.6	<1.0	
	底	0.024	0.61	0.006	11.6	<1.0	
	本次平均測值	0.023	0.64	0.007	11.6	<1.0	
	歷次平均測值區間	ND ~ 0.056	0.130 ~ 1.817	ND ~ 0.075	ND ~ 0.69	8.47 ~ 33.2	<1.0
	背景值	0.100 ~ 1.080	—	—	—	27.4 ~ 33.7	<2.0
	表	0.044	0.41	0.077	0.25	31.5	<1.0
	中	0.047	0.47	0.071	0.27	31.5	<1.0
	底	0.047	0.50	0.074	0.26	31.5	<1.0
峇尾水道	本次平均測值	0.046	0.46	0.074	0.26	31.5	<1.0
	歷次平均測值區間	0.026 ~ 0.433	0.113 ~ 1.793	ND ~ 0.411	ND ~ 0.65	25.6 ~ 34.6	<1.0
	背景值	0.080 ~ 1.11	—	—	—	27.8 ~ 34.0	<2.0
	表	0.045	0.38	0.071	0.27	31.5	<1.0
	中	0.047	0.30	0.074	0.28	31.5	<1.0
	底	0.048	0.52	0.064	0.26	31.6	<1.0
	本次平均測值	0.047	0.40	0.070	0.27	31.5	<1.0
	歷次平均測值區間	0.019 ~ 0.299	0.140 ~ 1.227	ND ~ 0.290	ND ~ 1.31	26.0 ~ 34.7	<1.0
	背景值	0.040 ~ 0.280	—	—	—	29.0 ~ 34.2	<2.0
	表	0.039	0.35	0.064	0.26	31.6	<1.0
測點 LW3	中	0.039	0.33	0.061	0.26	31.5	<1.0
	底	0.042	0.56	0.067	0.27	31.5	<1.0
	本次平均測值	0.040	0.41	0.064	0.26	31.5	<1.0
	歷次平均測值區間	0.021 ~ 0.417	0.090 ~ 1.290	ND ~ 0.404	ND ~ 0.72	28.8 ~ 34.8	<1.0
乙類海域及保護人體健康海洋環境品質標準	—	—	—	—	—	2.0	
乙類海域地面水體保護生活環境及人體健康相關環境基準	—	—	—	—	—	—	

註：1.「—」表示無監測數據或無該項法規；灰底表示測值超過法規標準。

2.背景值測點A~D及LW1~LW3係引用彰濱工業區93年測值，港外、港內測點則引用94年8月環說調查結果。

表2.6-3 5月份海域水質監測結果比較表(續5)

監測項目	氯化物	酚類	銅	鉛	鋅	葉綠素a	透明度	
單位	mg/L	mg/L	mg/L	mg/L	mg/L	µg/L	m	
MDL	0.002	0.0009	0.0004	0.0004	0.0016	0.1	—	
港內測點	背景值	—	0.0012 ~ 0.0020	0.0007 ~ 0.0014	0.0021 ~ 0.0052	—	5.00	
	表	ND	ND	ND	ND	1.8	1.80	
	中	ND	0.0005	ND	ND	1.5	—	
	底	ND	0.0005	ND	ND	1.8	—	
	本次平均測值	ND	0.0005	ND	ND	1.7	—	
	歷次平均測值區間	ND ~ 0.010	ND ~ 0.0023	ND ~ 0.0028	ND ~ 0.0031	ND ~ 0.0250	<0.1 ~ 25.97	0.02 ~ 4.50
	背景值	0.003 ~ 3.91	0.0013 ~ 0.0026	0.009 ~ 0.022	0.0030 ~ 0.0137	0.0189 ~ 0.2310	—	—
	表	ND	ND	ND	ND	0.0180	4.4	1.00
	中	ND	ND	ND	ND	0.0169	4.4	—
	底	ND	ND	ND	ND	0.0166	4.2	—
灣尾水道	本次平均測值	ND	ND	ND	ND	4.3	—	
	歷次平均測值區間	ND ~ 0.004	ND ~ 0.0022	ND ~ 0.0086	ND ~ 0.0038	ND ~ 0.0599	<0.1 ~ 17.47	0.02 ~ 1.90
	背景值	0.003 ~ 0.180	0.0011 ~ 0.0083	0.007 ~ 0.020	0.0025 ~ 0.0098	0.0125 ~ 0.0747	—	—
	表	ND	ND	ND	ND	0.0087	3.8	1.10
	中	ND	ND	ND	ND	0.0083	4.7	—
	底	ND	ND	ND	ND	0.0098	4.2	—
	本次平均測值	ND	ND	ND	ND	0.0089	4.2	—
	歷次平均測值區間	ND ~ 0.002	ND ~ 0.0093	ND ~ 0.0093	ND ~ 0.0025	ND ~ 0.0345	<0.1 ~ 16.67	0.02 ~ 2.10
	背景值	0.003 ~ 0.090	0.0012 ~ 0.0039	0.006 ~ 0.0660	0.0035 ~ 0.0058	0.0096 ~ 0.0531	—	—
	表	ND	ND	ND	ND	0.0111	3.3	1.20
乙類海域及保護人體健康海洋環境品質標準	中	ND	ND	0.0004	ND	0.0080	2.7	—
	底	ND	ND	ND	ND	0.0049	2.4	—
	本次平均測值	ND	ND	ND	ND	0.0080	2.8	—
	歷次平均測值區間	ND ~ 0.003	ND ~ 0.0015	ND ~ 0.0075	ND ~ 0.0019	ND ~ 0.0402	<0.1 ~ 15.40	0.02 ~ 2.20
	表	0.01	0.005	0.03	0.01	0.5	—	—
	中	0.05	—	0.03	0.01	0.5	—	—
	底	0.05	—	0.03	0.01	0.5	—	—
	本次平均測值	0.05	—	0.03	0.01	0.5	—	—
	歷次平均測值區間	0.01 ~ 0.05	0.005 ~ —	0.03 ~ 0.03	0.01 ~ 0.01	0.5 ~ 0.5	— ~ —	— ~ —

註：1.「—」表示無監測數據或無該項法規；灰底表示測值超過法規標準。

2.背景值測點A-D及LW1~LW3係引用彰濱工業區93年測值，港外、港內測點則引用94年8月環說調查結果。

表2.6-4 6月份海域水質監測結果比較表

監測項目 單位	水位 m	水溫 °C	pH	溶氧量 mg/L	生化需氧量 mg/L	懸浮固體 mg/L	大腸桿菌群 CFU/100ml
測點A	背景值	20.6 ~ 30.0	8.100 ~ 8.200	6.4 ~ 7.5	0.7 ~ 1.5	—	<10 ~ 8.0×10 ¹
	表	1.0	27.9	5.9	<1.0	13.2	<10
	中	4.6	27.8	5.6	<1.0	19.0	<10
	底	8.1	27.9	5.5	<1.0	7.8	<10
	本年平均測值	—	27.9	8.374	5.7	<1.0	13.3
測點B	歷次平均測值區間	17.3 ~ 31.0	7.842 ~ 8.412	5.2 ~ 7.6	<1.0 ~ 2.4	1.7 ~ 71.5	<10 ~ 1.15×10 ³
	背景值	20.6 ~ 29.6	8.100 ~ 8.300	6.2 ~ 7.4	0.3 ~ 1.5	—	<10 ~ 1.5×10 ¹
	表	1.0	28.2	5.8	<1.0	7.2	20
	中	7.9	28.0	5.6	<1.0	11.9	15
	底	14.8	28.0	8.414	5.6	<1.0	9.4
本年平均測值	—	28.1	8.422	5.7	<1.0	9.5	23
測點C	歷次平均測值區間	17.5 ~ 31.0	8.000 ~ 8.458	5.2 ~ 7.5	<1.0 ~ 2.1	1.7 ~ 69.3	<10 ~ 7.0×10 ²
	背景值	19.7 ~ 29.9	8.100 ~ 8.300	6.5 ~ 7.5	0.4 ~ 1.3	—	<10 ~ 3.5×10 ¹
	表	1.0	28.2	5.9	<1.0	10.3	20
	中	7.0	28.0	5.7	<1.0	9.6	<10
	底	13.1	28.0	8.372	5.6	<1.0	6.6
本年平均測值	—	28.1	8.368	5.7	<1.0	8.8	<10
測點D	歷次平均測值區間	16.6 ~ 30.8	8.044 ~ 8.474	5.3 ~ 7.5	<1.0 ~ 1.9	1.3 ~ 79.1	<10 ~ 1.17×10 ³
	背景值	19.7 ~ 29.7	8.100 ~ 8.300	6.6 ~ 7.5	0.3 ~ 0.9	—	<10 ~ 5.5×10 ¹
	表	1.0	28.2	5.7	<1.0	14.6	15
	中	5.0	28.1	5.6	<1.0	33.5	15
	底	9.1	28.0	8.370	5.5	<1.0	6.3
本年平均測值	—	28.1	8.359	5.6	<1.0	18.1	10
港外測點	歷次平均測值區間	17.3 ~ 30.9	8.065 ~ 8.437	5.1 ~ 7.7	<1.0 ~ 1.8	1.2 ~ 77.7	<10 ~ 4.5×10 ³
	背景值	29.3 ~ 29.5	8.200	6.1 ~ 6.2	0.6 ~ 0.9	—	<10
	表	1.0	28.3	5.7	<1.0	11.4	<10
	中	4.8	28.0	5.6	<1.0	12.2	<10
	底	8.6	28.2	8.278	5.5	<1.0	11.6
本年平均測值	—	28.2	8.257	5.6	<1.0	11.7	<10
歷次平均測值區間	16.6 ~ 30.9	7.867 ~ 8.615	5.3 ~ 7.6	<1.0 ~ 2.2	2.0 ~ 67.5	<10 ~ 1.02×10 ³	
乙類海域及保護人體健康 海洋環境品質標準	—	—	7.5~8.5	≥5.0	≤3.0	—	—
乙類海域地面水體保護生活環境及 人體健康相關環境基準	—	—	7.5~8.5	≥5.0	≤3.0	—	—

附近
海域

註：1.「—」表示無監測數據或無該項法規；灰底表示測值超過法規標準。

2.背景值測點A~D及LW1~LW3係引用彰濱工業區93年測值，港外、港內測點則引用94年8月環說調查結果。

表2.6-4 6月份海域水質監測結果比較表(續1)

監測項目	總磷	總氮	磷酸鹽	硝酸鹽	鹽度	礦物性油脂
單位	mg/L	mg/L	mg/L	mg/L	psu	mg/L
MDL	0.002	0.11	0.003	0.04	—	<1.0
測點A	背景值	—	—	—	32.8 ~ 34.5	<2.0
	表	0.021	0.26	0.006	ND	<1.0
	中	0.018	0.50	0.006	ND	<1.0
	底	0.020	0.30	0.006	ND	<1.0
	本次平均測值	0.020	0.35	0.006	ND	<1.0
測點B	歷次平均測值區間	0.013 ~ 0.176	0.140 ~ 0.747	ND ~ 0.456	ND ~ 0.63	30.2 ~ 34.4
	背景值	—	—	—	—	<2.0
	表	0.016	0.32	ND	ND	<1.0
	中	0.013	0.35	ND	ND	<1.0
	底	0.015	0.34	ND	ND	<1.0
測點C	本次平均測值	0.015	0.34	ND	ND	<1.0
	歷次平均測值區間	ND ~ 0.106	0.130 ~ 0.680	ND ~ 0.175	ND ~ 0.62	29.8 ~ 35.0
	背景值	—	—	—	—	<2.0
	表	0.018	0.27	0.009	0.11	32.6
	中	0.019	0.33	ND	0.14	32.7
測點D	底	0.020	0.33	0.012	0.12	32.7
	本次平均測值	0.019	0.31	0.011	0.12	32.7
	歷次平均測值區間	0.012 ~ 0.100	0.127 ~ 0.780	ND ~ 0.226	ND ~ 1.06	27.8 ~ 34.9
	背景值	—	—	—	—	<2.0
	表	0.018	0.45	0.006	0.11	32.8
港外測點	中	0.018	0.39	0.006	0.12	32.8
	底	0.020	0.33	0.003	0.12	32.9
	本次平均測值	0.019	0.39	0.005	0.12	32.8
	歷次平均測值區間	0.011 ~ 0.107	0.103 ~ 0.683	ND ~ 0.170	ND ~ 0.55	30.3 ~ 35.0
	背景值	—	—	—	—	<1.0
乙類海域及保護人體健康海洋環境品質標準	表	0.024	0.33	0.006	ND	<1.0
	中	0.020	0.32	0.006	ND	<1.0
	底	0.036	0.53	0.006	ND	<1.0
	本次平均測值	0.027	0.39	0.006	ND	<1.0
	歷次平均測值區間	0.016 ~ 0.137	0.163 ~ 0.727	0.006 ~ 0.214	ND ~ 0.66	28.9 ~ 34.9
乙類海域及保護人體健康海洋環境品質標準	—	—	—	—	—	2.0
乙類海域地面水體保護生活環境及人體健康相關環境基準	—	—	—	—	—	—

註：1. 「—」表示無監測數據或無該項法規；灰底表示測值超過法規標準。

2. 背景值測點A~D及LW1~LW3係引用彰濱工業區93年測值，港外、港內測點則引用94年8月環說調查結果。

表2.6-4 6月份海域水質監測結果比較表(續2)

監測項目	單位	氯化物	酚類	銅	鉛	鋅	葉綠素a	透明度
MDL		mg/L	mg/L	mg/L	mg/L	mg/L	µg/L	m
測點A	背景值	ND	—	0.0020 ~ 0.0048	ND	0.0021 ~ 0.0082	—	0.70 ~ 1.90
	表	ND	ND	ND	ND	0.0036	4.4	1.40
	中	0.003	ND	ND	ND	0.0043	4.2	—
	底	0.003	ND	ND	ND	0.0036	3.3	—
	本次平均測值	ND	ND	ND	ND	0.0038	4.0	—
測點B	歷次平均測值區間	ND ~ 0.003	ND	ND ~ 0.0122	ND ~ 0.0019	ND ~ 0.0290	<0.1 ~ 16.30	0.03 ~ 3.50
	背景值	ND	—	0.001 ~ 0.0035	ND ~ 0.0023	ND ~ 0.0086	—	0.90 ~ 2.60
	表	ND	ND	ND	ND	0.0036	3.8	1.80
	中	ND	ND	ND	ND	0.0044	3.3	—
	底	ND	ND	ND	ND	0.0044	3.6	—
測點C	本次平均測值	ND	ND	ND	ND	0.0041	3.6	—
	歷次平均測值區間	ND ~ 0.004	ND	ND ~ 0.0066	ND ~ 0.0035	ND ~ 0.0217	<0.1 ~ 9.90	0.03 ~ 3.20
	背景值	ND	—	0.002 ~ 0.0080	ND ~ 0.0034	0.0025 ~ 0.0133	—	0.52 ~ 2.06
	表	ND	ND	ND	ND	0.0031	2.4	1.50
	中	ND	ND	ND	ND	0.0030	2.1	—
測點D	底	ND	ND	ND	ND	0.0021	2.1	—
	本次平均測值	ND	ND	ND	ND	0.0027	2.2	—
	歷次平均測值區間	ND ~ 0.002	ND ~ 0.0025	ND ~ 0.0043	ND ~ 0.0014	ND ~ 0.0181	<0.1 ~ 5.47	0.02 ~ 4.30
	背景值	ND	—	0.002 ~ 0.0085	ND ~ 0.0056	0.0028 ~ 0.0081	—	0.52 ~ 2.10
	表	ND	ND	ND	ND	0.0036	1.2	1.60
港外測點	中	ND	ND	ND	ND	0.0048	2.1	—
	底	ND	ND	ND	ND	0.0036	1.8	—
	本次平均測值	ND	ND	ND	ND	0.0040	1.7	—
	歷次平均測值區間	ND ~ 0.002	ND ~ 0.0037	ND ~ 0.0044	ND ~ 0.0020	ND ~ 0.0208	<0.1 ~ 4.90	0.02 ~ 4.00
	背景值	—	—	0.002 ~ 0.0020	ND	0.0039 ~ 0.0148	—	2.10
乙類海域及保護人體健康海洋環境品質標準	表	ND	ND	ND	ND	0.0022	4.4	1.50
	中	ND	ND	ND	ND	0.0033	3.6	—
	底	ND	ND	ND	ND	0.0026	1.2	—
	本次平均測值	ND	ND	ND	ND	0.0027	3.1	—
	歷次平均測值區間	ND ~ 0.003	ND ~ 0.0021	ND ~ 0.0043	ND ~ 0.0016	ND ~ 0.0199	<0.1 ~ 13.60	0.02 ~ 3.60
乙類海域地面水體保護生活環境及人體健康相關環境基準	乙類海域及保護人體健康海洋環境品質標準	0.01	0.005	0.03	0.01	0.5	—	—
	乙類海域地面水體保護生活環境及人體健康相關環境基準	0.05	—	0.03	0.01	0.5	—	—

註：1.「—」表示無監測數據或無該項法規；灰底表示測值超過法規標準。

2.背景值測點A~D及LW1~LW3係引用彰濱工業區93年測值，港外、港內測點則引用94年8月環說調查結果。

表2.6-4 6月份海域水質監測結果比較表(續3)

監測項目	水位	水溫	pH	溶氧量	生化需氧量	懸浮固體	大腸桿菌群	
單位	m	°C		mg/L	mg/L	mg/L	CFU/100ml	
MDL	—	—	—	—	1.0	1.0	<10	
港內測點	背景值							
	表	21.8	22.4	8.300	6.1	6.5	0.6	0.7
	中	28.4		8.271	5.9		<1.0	<10
	底	28.3		8.293	5.7		<1.0	25
	本測值	28.2		8.310	5.6		<1.0	<10
	本測值	28.3		8.291	5.7		<1.0	<10
	歷次平均測值區間	17.1 ~ 31.8	8.037 ~ 8.930	5.1 ~ 8.9	<1.0 ~ 3.6	1.3 ~ 22.2	<10 ~ 1.7×10 ⁴	
	背景值							
	表	18.3	30.4	7.700	4.7	7.9	27.1	665
	中	28.0		8.204	5.6		80.3	<10
底	27.8		8.175	5.6		44.2	<10	
本測值	27.9		8.182	5.6		55.7	15	
本測值	27.9		8.182	5.6		60.1	<10	
歷次平均測值區間	16.6 ~ 31.6	7.832 ~ 8.478	4.6 ~ 7.3	<1.0 ~ 2.7	2.9 ~ 119.3	<10 ~ 5.0×10 ⁴		
背景值								
表	18.2	29.8	7.800	5.0	7.6	14.3	19.4	
中	28.2		8.275	5.6		25.4	<10	
底	28.0		8.294	5.6		22.0	<10	
本測值	28.1		8.342	5.5		17.1	<10	
本測值	28.1		8.304	5.6		21.5	<10	
歷次平均測值區間	16.5 ~ 31.2	7.982 ~ 8.469	5.2 ~ 7.5	<1.0 ~ 2.6	2.2 ~ 119.0	<10 ~ 1.58×10 ⁴		
背景值								
表	18.2	29.7	7.900	5.2	7.9	12.9	87.6	
中	27.8		8.244	5.6		15.4	<10	
底	27.8		8.287	5.6		26.3	<10	
本測值	27.6		8.312	5.5		9.3	<10	
本測值	27.7		8.281	5.6		17.0	<10	
歷次平均測值區間	16.6 ~ 31.1	8.000 ~ 8.462	4.8 ~ 7.8	<1.0 ~ 2.6	2.7 ~ 117.7	<10 ~ 3.07×10 ⁴		
乙類海域及保護人體健康 海洋環境品質標準	—	—	7.5~8.5	≥5.0	≤3.0	—	—	
乙類海域地面水體保護生活環境及 人體健康相關環境基準	—	—	7.5~8.5	≥5.0	≤3.0	—	—	

註：1.「—」表示無監測數據或無該項法規；灰底表示測值超過法規標準。

2.背景值測點A~D及LW1~LW3係引用彰濱工業區93年測值，港外、港內測點則引用94年8月環說調查結果。

表2.6-4 6月份海域水質監測結果比較表(續4)

監測項目	總磷	總氮	磷酸鹽	硝酸鹽	鹽度	礦物性油脂
單位	mg/L	mg/L	mg/L	mg/L	psu	mg/L
MDL	0.002	0.11	0.003	0.04	—	<1.0
港內測點	背景值					
	表	0.028	0.80	ND	ND	2.30 ~ 2.60
	中	0.028	0.97	ND	ND	12.3
	底	0.024	0.79	ND	ND	12.3
	本次平均測值	0.027	0.85	ND	ND	12.3
	歷次平均測值區間	ND ~ 0.056	0.130 ~ 1.817	ND ~ 0.075	ND ~ 0.69	8.47 ~ 33.2
	背景值					
	表	0.100 ~ 1.080	—	—	—	27.4 ~ 33.7
	中	0.060	0.44	0.037	0.05	32.0
	底	0.064	0.42	0.028	0.05	32.0
崙尾水道	背景值					
	表	0.062	0.43	0.034	0.06	32.0
	中	0.062	0.43	0.033	0.05	32.0
	底	0.062	0.43	0.033	0.05	32.0
	本次平均測值	0.026 ~ 0.433	0.113 ~ 1.793	ND ~ 0.411	ND ~ 0.65	25.6 ~ 34.6
	歷次平均測值區間	0.026 ~ 0.433	0.113 ~ 1.793	ND ~ 0.411	ND ~ 0.65	25.6 ~ 34.6
	背景值					
	表	0.080 ~ 1.11	—	—	—	27.8 ~ 34.0
	中	0.031	0.38	0.018	0.05	32.1
	底	0.033	0.40	0.025	ND	32.1
測點 LW3	背景值					
	表	0.032	0.34	0.018	ND	32.1
	中	0.032	0.37	0.020	0.05	32.1
	底	0.032	0.37	0.020	0.05	32.1
	本次平均測值	0.019 ~ 0.299	0.140 ~ 1.227	ND ~ 0.290	ND ~ 1.31	26.0 ~ 34.7
	歷次平均測值區間	0.019 ~ 0.299	0.140 ~ 1.227	ND ~ 0.290	ND ~ 1.31	26.0 ~ 34.7
	背景值					
	表	0.040 ~ 0.280	—	—	—	29.0 ~ 34.2
	中	0.023	0.36	0.006	ND	32.5
	底	0.025	0.31	0.006	ND	32.5
乙類海域及保護人體健康 海洋環境品質標準	背景值					
	表	0.027	0.40	0.009	ND	32.6
	中	0.025	0.36	0.007	ND	32.5
	底	0.025	0.36	0.007	ND	32.5
	本次平均測值	0.021 ~ 0.417	0.090 ~ 1.290	ND ~ 0.404	ND ~ 0.72	28.8 ~ 34.8
	歷次平均測值區間	0.021 ~ 0.417	0.090 ~ 1.290	ND ~ 0.404	ND ~ 0.72	28.8 ~ 34.8
	背景值					
	表	—	—	—	—	—
	中	—	—	—	—	—
	底	—	—	—	—	—
乙類海域地面水體保護生活環境 及人體健康相關環境基準	背景值					
	表	—	—	—	—	2.0

註：1.「—」表示無監測數據或無該項法規；灰底表示測值超過法規標準。
 2.背景值測點A~D及LW1~LW3係引用彰濱工業區93年測值，港外、港內測點則引用94年8月環說調查結果。

表2.6-4 6月份海域水質監測結果比較表(續5)

監測項目	氫化物	酚類	銅	鉛	鋅	葉綠素a	透明度
單位	mg/L	mg/L	mg/L	mg/L	mg/L	µg/L	m
MDL	0.002	0.0009	0.0004	0.0004	0.0016	0.1	—
港內測點	背景值	—	0.0012 ~ 0.0020	0.0007 ~ 0.0014	0.0021 ~ 0.0052	—	5.00
	表	ND	ND	ND	ND	—	1.40
	中	ND	ND	ND	ND	5.6	—
	底	ND	ND	ND	ND	5.0	—
	本	ND	ND	ND	ND	8.6	—
	次	ND	ND	ND	ND	6.4	—
	平均	ND	ND	ND	ND	—	—
	測	ND	ND	ND	ND	—	—
	值	ND	ND	ND	ND	—	—
	區	ND	ND	ND	ND	—	—
灣尾水道	背景值	0.003 ~ 3.91	0.0013 ~ 0.0026	0.0009 ~ 0.0028	0.0030 ~ 0.0031	<0.1 ~ 25.97	0.02 ~ 4.50
	表	ND	ND	ND	ND	—	—
	中	ND	ND	ND	ND	2.4	1.10
	底	ND	ND	ND	ND	1.5	—
	本	ND	ND	ND	ND	1.8	—
	次	ND	ND	ND	ND	1.9	—
	平均	ND	ND	ND	ND	—	—
	測	ND	ND	ND	ND	—	—
	值	ND	ND	ND	ND	—	—
	區	ND	ND	ND	ND	—	—
乙類海域及保護人體健康海洋環境品質標準	背景值	0.003 ~ 0.180	0.0011 ~ 0.0083	0.0007 ~ 0.0086	0.0025 ~ 0.0098	0.0125 ~ 0.0747	—
	表	ND	ND	ND	ND	0.0071	1.10
	中	ND	ND	ND	ND	0.0049	—
	底	ND	ND	ND	ND	0.0047	—
	本	ND	ND	ND	ND	0.0056	—
	次	ND	ND	ND	ND	—	—
	平均	ND	ND	ND	ND	—	—
	測	ND	ND	ND	ND	—	—
	值	ND	ND	ND	ND	—	—
	區	ND	ND	ND	ND	—	—
乙類海域地面水體保護生活環境及人體健康相關環境標準	背景值	0.003 ~ 0.090	0.0012 ~ 0.0039	0.0006 ~ 0.0660	0.0035 ~ 0.0058	0.0096 ~ 0.0531	—
	表	ND	ND	ND	ND	0.0047	1.20
	中	ND	ND	ND	ND	0.0047	—
	底	ND	ND	ND	ND	0.0048	—
	本	ND	ND	ND	ND	0.0047	—
	次	ND	ND	ND	ND	—	—
	平均	ND	ND	ND	ND	—	—
	測	ND	ND	ND	ND	—	—
	值	ND	ND	ND	ND	—	—
	區	ND	ND	ND	ND	—	—

註：1.「—」表示無監測數據或無該項法規；灰底表示測值超過法規標準。

2.背景值測點A-D及LW1~LW3係引用彭瀆工業區93年測值，港外、港內測點則引用94年8月環說調查結果。

表2.7-1 海域底質監測結果比較表

單位：mg/kg

項目	銅	汞	鉛	鋅	鎘	鉻
MDL	1.45	0.049	1.45	1.66	0.19	1.56
測點A	本季測值	8.60	18.6	77.3	ND	22.5
	歷次測值區間	<5.00 ~ 99.5	9.08 ~ 25.4	40.7 ~ 311	ND ~ ND	9.47 ~ 52.7
測點B	本季測值	5.08	10.5	47.4	ND	14.2
	歷次測值區間	<5.00 ~ 83.0	10.0 ~ 27.0	40.3 ~ 242	ND ~ ND	8.80 ~ 74.2
測點C	本季測值	3.96	12.8	45.4	ND	13.3
	歷次測值區間	<5.00 ~ 60.8	10.0 ~ 28.0	41.0 ~ 169	ND ~ ND	9.88 ~ 45.7
測點D	本季測值	2.81	8.78	38.0	ND	9.18
	歷次測值區間	<5.00 ~ 63.3	10.0 ~ 27.7	40.6 ~ 183	ND ~ ND	9.37 ~ 47.7
港外測點	背景值	3.90	18.8	39.0	ND	5.90
	本季測值	5.69	15.7	63.5	ND	16.7
港內測點	歷次測值區間	<5.00 ~ 111.0	10.2 ~ 42.7	40.9 ~ 376	ND ~ 0.50	9.58 ~ 29.7
	本季測值	32.0	33.6	125	ND	37.7
底泥 品質指標	歷次測值區間	<5.00 ~ 33.3	8.54 ~ 31.2	43.2 ~ 140	ND ~ 0.12	8.88 ~ 58.2
	上限值	157	161	384	2.49	233
	下限值	50	48	140	0.65	76

註：1.底泥品質指標參照「底泥品質指標之分類管理及用途限制辦法」(101.01.04訂定)。上限值：指底泥品質指標項目之高濃度限值；
 下限值：指底泥品質分類時，底泥品質指標項目之低濃度限值。

2.底泥之定義係依據「土壤及地下水污染整治法」第二條之定義，指因重力而沉積於地面水體底層之物質。

3.地面水體定義係依據「水污染防治法」第二條之定義，指存在於河川、海洋、湖潭、水庫、池塘、灌溉渠道、各級排水路或其他體系內全部或部分之水。

4.檢驗值低於方法偵測極限(MDL)之測定以"ND"表示。檢驗值低於檢量線最低濃度而高於MDL濃度時，以"<"檢量線最低濃度值表示；「-」表示無監測數據。

5.灰底表示測值超過上限值，底線表示測值超過下限值。

表2.8-1 本季海域生態各測站之浮游植物監測結果統計表(續)

單位：100 Cells/L

物種	測點A				測點B				測點C				測點D				港外				港內				合計	平均	百分比
	表層		中層		底層		表層		中層		底層		表層		中層		底層		表層		中層		底層				
	16	4	4	4	8	8	44	4	8	8	8	16	8	44	4	8	8	4	4	12	12	40	232				
<i>Rhizosolenia</i> spp. (根管藻屬)	16	4	4	4	8	8	44	4	8	8	8	16	8	44	4	8	8	4	4	12	12	40	232	12.89	1.35%		
<i>Synechra</i> spp. (針桿藻屬)	16	8	12	20	4	8	8	8	8	8	8	8	8	4	4	4	4	4	4	4	4	8	136	7.56	0.79%		
<i>Thalassionema</i> spp. (海線藻屬)	232	128	92	248	144	80	64	112	80	200	200	200	200	16	104	32	64	64	64	64	32	1,728	96.00	10.08%			
<i>Thalassiosira</i> spp. (海線藻屬)	528	276	200	652	312	184	404	340	240	180	184	152	144	200	132	200	200	200	200	200	120	4,568	253.78	26.65%			
Heterokontophyta 異鞭毛藻門, Dictyoc																											
<i>Dictyochoa fibula</i> (四角網骨藻)	4	4	4	4	4	4	4	4	4	4	4	4	4	4	4	4	4	4	4	4	4	4	16	0.89	0.09%		
<i>Ebria</i> sp.	4	4	4	4	4	4	4	4	4	4	4	4	4	4	4	4	4	4	4	4	4	20	1.11	0.12%			
<i>Mesocena</i> sp.	4	4	4	4	4	4	4	4	4	4	4	4	4	4	4	4	4	4	4	4	4	8	0.44	0.05%			
Dinophyta 渦鞭毛藻																											
<i>Ceratium</i> spp. (角藻屬)	24	12	12	12	8	8	8	8	12	12	12	12	12	8	8	4	4	4	4	4	4	4	4	4	0.22	0.02%	
<i>Gymnodinium</i> spp. (裸角藻屬)	8	8	8	8	8	8	8	8	8	8	8	8	8	8	8	8	8	8	8	8	8	8	8	8	5.56	0.58%	
<i>Prorocentrum</i> spp. (原甲藻屬)	8	8	8	8	8	8	8	8	8	8	8	8	8	8	8	8	8	8	8	8	8	8	8	8	0.44	0.05%	
<i>Protoperidinium</i> spp.	200	648	132	132	132	132	132	132	132	132	132	132	132	132	132	132	132	132	132	132	132	132	1,420	78.89	8.28%		
豐度(100Cells/L)	1,752	936	656	3,592	1,232	812	928	1,140	472	996	772	476	440	516	548	856	656	360	17,140	952.22	100%	17,140	952.22	100%			
種類	19	13	14	22	15	13	12	16	9	13	15	13	8	8	18	8	14	12	34	34	34	34	34	34			
測點種數	23	23	23	26	26	26	26	19	19	18	18	18	20	20	20	20	19	19	19	19	19	19	19	19			
平均種數	15	15	15	17	17	17	12	12	14	14	14	14	11	11	11	13	13	13	13	13	13	13	13	13			
歧異度指數(H')	1.98	1.90	2.08	2.16	1.94	2.05	1.75	1.98	1.45	1.97	2.07	2.11	1.55	1.74	2.46	2.02	1.99	1.94	1.94	1.94	1.94	1.94	1.94	1.94			
均勻度指數(J')	0.67	0.74	0.79	0.70	0.71	0.80	0.70	0.71	0.66	0.77	0.76	0.82	0.74	0.84	0.85	0.76	0.75	0.78	0.78	0.78	0.78	0.78	0.78	0.78			
歷年	344	209	54	161	115	45	144	45	26	157	48	35	86	94	174	70	52	48	48	48	48	48	48	48			
同季	3,792	2,200	1,808	5,864	3,232	2,744	3,704	2,168	2,032	3,448	2,704	1,944	1,524	2,224	2,812	7,680	2,864	2,280	2,280	2,280	2,280	2,280	2,280	2,280			
測點種數	17	~	25	10	~	24	11	~	21	12	~	27	13	~	24	12	~	18	18	18	18	18	18	18			
平均種數	12	~	22	7	~	20	9	~	19	7	~	21	10	~	18	6	~	13	13	13	13	13	13	13			

表2.8-3 本季海域生態各測站之魚類監測結果統計表

物種	測點				港內	合計	百分比
	測點A	測點B	測點C	測點D			
Osteichthyes							
硬骨魚類							
Juvenile Fish			1		1	5.26%	
Juvenile Fish			2		2	10.53%	
Cynoglossidae							
Juvenile Tonguefish			1		1	5.26%	
<i>Cynoglossus lida</i>					1	5.26%	
<i>Cynoglossus robustus</i>	2				2	10.53%	
Gobiidae							
Juvenile Goby			1	2	3	15.79%	
<i>Trypauchen vagina</i>				1	1	5.26%	
Paralichthyidae							
<i>Pseudorhombus arsius</i>		1			1	5.26%	
Soleidae							
<i>Solea ovata</i>		2	1	4	7	36.84%	
卵鱒					19	100%	
個體數	2	3	3	11	0		
種類	1	2	3	6	0		
歧異度指數(H')	0.00	0.64	1.10	1.64	-		
均勻度指數(J')	-	0.92	1.00	0.92	-		
豐富度指數(SR)	0.00	0.91	1.82	2.09	-		
優勢度指數(C')	1.00	0.33	0.00	0.15	-		
歷年	0	0	0	1	7		
同季	?	?	?	?	?		
個體數區間	41	56	24	33	65	22	
種類區間	0	0	0	1	2	0	
	?	?	?	?	?	?	
	9	6	3	6	8	2	

註：英文學名斜體部分之魚類表示已能鑑定至屬或種。

表2.8-4 本季海域生態各測站之底棲生物監測結果統計表

物種	單位：個體數					合計	百分比
	測點A	測點B	測點C	測點D	港外		
Annelida							
Polychaeta							
Polychaets	6	1	13	29	10	59	1.16%
Arthropoda							
Amphipoda	2	1	78	3	6	90	1.77%
Crangonidae							
Crangonidae sp.			1			1	0.02%
Cumacea / Lampropidae							
Lampropidae	1					1	0.02%
Cypridinidae							
Cypridinidae sp.	1	1	1			2	0.04%
Decapoda							
Megalopa							
Diogenidae			1			1	0.02%
<i>Diogenes nitidimanus</i>							
<i>Diogenes rectimanus</i>	15	15	42	2	1	86	0.04%
Isopoda/Idoteidae				13		13	1.69%
Idoteidae sp.							
Hippolytidae	1	1				1	0.02%
<i>Latreutes</i> sp.							
Matutidae							
<i>Matuta victor</i>		2				2	0.04%
Mysidae							
Mysids	3	1	71	5	23	103	2.02%
Ogyrididae							
Ogyrididae sp.	20	7	44	21	18	110	2.16%
Palaemonidae							
Palaemonidae sp.			1	1	1	3	0.06%
Pasiphaeidae							
<i>Leptochela gracilis</i>							
Penaeidae							
<i>Parapenaeopsis cornuta</i>							
<i>Parapenaeopsis hardwickii</i>	8	5	6	10	3	16	0.31%
<i>Penaeus latisulcatus</i>							
<i>Penaeidae</i> sp.				3	1	1	0.02%
環節動物門							
多毛綱							
多毛綱動物							
節肢動物門							
端足目							
端足目動物							
褐蝦科							
褐蝦科的一種							
連蟲目							
海螢科							
海螢科的一種							
十足目							
大眼幼蟲							
活額寄居蟹科							
閃光活額寄居蟹							
直螯活額寄居蟹							
等足目 / 蓋鱈水虱科							
蓋鱈水虱科的一種							
藻蝦科							
寬額蝦							
黎明蟹科							
勝利黎明蟹							
糠蝦科							
糠蝦科動物							
長眼蝦科							
長眼蝦科的一種							
長臂蝦科							
長臂蝦科的一種							
玻璃蝦科							
修長細螯蝦							
對蝦科							
角突仿對蝦							
長角仿對蝦							
寬溝對蝦							
對蝦科的一種							

表2.8-4 本季海域生態各測站之底棲生物監測結果統計表(續1)

物種	測點				港外	港內	合計	百分比
	A	B	C	D				
Porcellanidae								
Raphidopus ciliatus			1				1	0.02%
Portunidae								
Portunus hastatoides		2	5	20	1		28	0.55%
Portunus sanguinolentus		2					2	0.04%
Sergestidae								
Acetes sp.			5	3			8	0.16%
Squillidae								
Alima hieroglyphica			1	3	1		5	0.10%
Nannosquillidae								
Acanthosquilla multifasciata			1	3			4	0.08%
Cnidaria/Anthozoa								
Actinaria								
Actinaria sp.		3	1		1		5	0.10%
Echinodermata								
Dendrosteridae								
Dendrosteridae sp.	26	5	65	158	17		271	5.32%
Holothuroidea								
Holothuroidea sp.			9	2	8		19	0.37%
Amphiuridae								
Amphiuridae sp.	1		1	1			3	0.06%
Mollusca								
Buccinidae								
Babylonia areolata		1					1	0.02%
Clavatulidae								
Turricula nelliae				1			1	0.02%
Corbulidae								
Corbula formosensis	8	20	9	87	19		143	2.81%
Cultellidae								
Siliqua radiata	16	51	1	1	41		109	2.14%
Siliqua pulchella			1	2			3	0.06%
Donacidae								
Tentidona kiusiuensis			1				1	0.02%
Epitonidae								

單位：個體數

表2.8-4 本季海域生態各測站之底棲生物監測結果統計表(續2)

物種	測點				港外	港內	合計	百分比
	A	B	C	D				
<i>Epitonium scalare</i>	1					1	0.02%	
物種	綺蛸螺							
Mactridae								
<i>Mactra nipponica</i>	45	101	20	5	323	494	9.70%	
Mactridae sp.	1	41	125	152		319	6.27%	
Mytilidae								
<i>Arcuatula senhousia</i>	1					1	0.02%	
Nassariidae								
<i>Nassarius variciferus</i>	6	19	54	376	109	564	11.08%	
<i>Nassarius teretiusculus</i>	16	23	57	42	35	173	3.40%	
Naticidae								
<i>Polinices didyma</i>			1	1	1	3	0.06%	
Nuculidae								
<i>Nuculoma nipponica</i>			2	22		24	0.47%	
Nudibranchia								
Nudibranchia sp.			1	1		2	0.04%	
Pyramidellidae								
Tellinidae								
<i>Cadella semen</i>	3		10			13	0.26%	
<i>Macoma</i> sp.			28			28	0.55%	
<i>Nitidotellina valtonis</i>	4	2	30	181	32	249	4.89%	
Terebridae								
<i>Strioterebrum plumbeum</i>	4	13	1	2	2	22	0.43%	
Terebridae sp.				1	4	5	0.10%	
Trochidae								
<i>Umbonium vestiarum</i>	57	101			1713	1,871	36.75%	
Turridae								
<i>Etrema</i> sp.			1	1	2	4	0.08%	
Veneridae								
<i>Cyclina sinensis</i>				3		3	0.06%	
<i>Dosinia japonica</i>		8				8	0.16%	
<i>Meretrix lyrata</i>				38	25	63	1.24%	
<i>Snetta concinna</i>		1	78	1		80	1.57%	
<i>Sunetta menstrualis</i>			7			7	0.14%	
Gadilimidae								
<i>Episiphon virgula</i>				9	1	10	0.20%	

表2.8-4 本季海域生態各測站之底棲生物監測結果統計表(續3)

物種	測點				港內	港外	測點D	測點C	測點B	測點A	合計	百分比
	1	2	3	4								
Sipuncula												
Sipunculidae sp.	1	2	3								3	0.06%
Chordata												
Tunicata/Asciacea												
Asciacea sp.				4							4	0.08%
個體數	244	430	780	1,230	2,400	0	1,230	780	430	244	5,091	100%
種類	20	28	36	37	28	0	37	36	28	20	57	
歧異度指數(H')	2.42	2.35	2.78	2.32	1.16	-	2.32	2.78	2.35	2.42		
均勻度指數(J')	0.81	0.70	0.77	0.64	0.35	-	0.64	0.77	0.70	0.81		
豐富度指數(SR)	3.46	4.62	5.40	5.20	3.47	-	5.20	5.40	4.62	3.46		
優勢度指數(C)	0.12	0.14	0.08	0.16	0.53	-	0.16	0.08	0.14	0.12		
歷年同季	112	95	140	83	193	0	83	140	95	112		
個體數區間	>	>	>	>	>	>	>	>	>	>		
同季	3,636	3,324	2,959	1,573	3,070	0	1,573	2,959	3,324	3,636		
同季	13	20	17	14	18	0	14	17	20	13		
種類區間	>	>	>	>	>	>	>	>	>	>		
同季	39	51	38	35	41	0	35	38	51	39		

單位：個體數

表 2.8-5 本季度棲生物之各測點間相似度(%)

測點	A	B	C	D	港外
A	-	-	-	-	-
B	68.486	-	-	-	-
C	50.920	47.868	-	-	-
D	48.011	46.596	67.768	-	-
港外	62.745	59.805	54.565	58.968	-

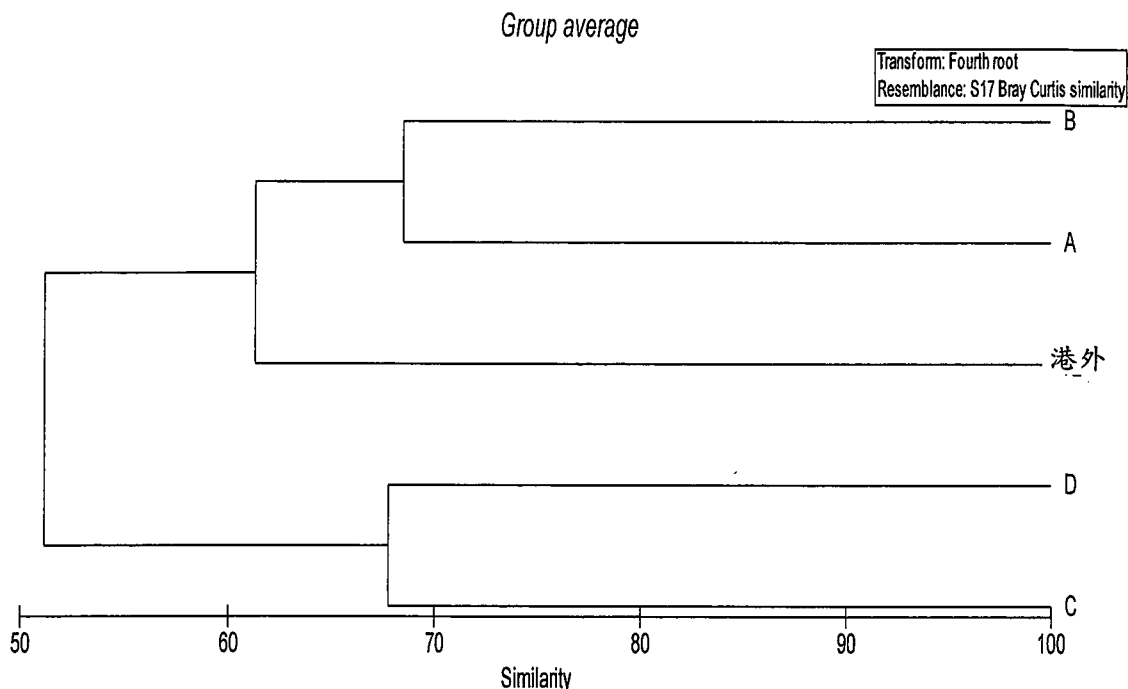


圖 2.8-13 本季度棲生物之各測點群聚分析樹狀圖

五、中華白海豚調查紀錄

本季中華白海豚調查於 108 年度第 2 季中華白海豚調查 5 月 14 日由塭仔漁港離碼出海進行目視調查，當日潮汐為半日潮；離開碼頭時間約為 7 時，靠回碼頭時間約為 16 時許，離碼後作業船沿航道南轉西南方向行駛，由瀉湖出海口出海後進行 A 測點之調查作業，調查結束後依序進行 B、C、D 及港口測點之調查，全數測點作業完畢後返航，並於 16 時許於塭仔漁港靠碼。本季並無發現中華白海豚之蹤跡。

歷次於 101 年 8 月於港外測點附近發現 4 尾中華白海豚個體，此時中華白海豚表現出小範圍海域逗留徘徊之軌跡，個體於該海域朝瀉湖出海口迂迴前進。101 年 10 月於崙尾水道出口南方海域目擊 4 尾中華白海豚個體，此時中華白海豚表現小範圍海域逗留徘徊之軌跡。103 年 7 月於崙尾水道出口南方海域目擊 4 尾中華白海豚個體，個體於該海域朝往北前進，在海域表現出小範圍海域逗留徘徊之軌跡。105 年 11 月於 A 測點北方另案調查時發現 2 尾

表2.8-6 歷次海域生態監測結果比較

時間	類別	浮游植物			浮游動物			魚類			底棲生物		
		種類	平均豐度 (Cells/L)	優勢種	大類	平均豐度 (ind./1000m ³)	優勢種	種類	個體數	優勢種	種類	個體數	優勢種
環說 階段	94年7月	33	15,979	菱形藻屬	18	4,350	魚卵、哲水蚤	7	8	中華叫姑魚	43	939	織紋螺、白櫻蛤
	94年10月	27	5,147	圓篩藻屬	19	5,500	蟹類幼生、毛顎類	4	10	印度鎌齒魚	24	506	織紋螺、白櫻蛤
施工 期間	99年8月	35	37,609	角毛藻屬	32	201,241	哲水蚤、藤壺幼生	8	19	大頭白姑魚	29	325	彩虹昌螺、毛蝦 麗娘櫻蛤
	99年12月	28	15,978	角毛藻屬	32	588,329	哲水蚤、劍水蚤	5	11	四指馬鮫	32	1,445	真蝦類、彩虹昌螺
	100年3月	39	90,841	角毛藻屬	32	551,775	哲水蚤、劍水蚤	4	14	輻鰭魚綱的魚類幼 生	24	1,967	彩虹昌螺 海錢
	100年5月	40	671,333	角毛藻屬	32	474,961	橈足類幼生	13	62	輻鰭魚綱的魚類幼 生	40	2,980	海錢 織紋螺
	100年8月	36	181,973	海鍊藻屬 角毛藻屬	32	226,682	哲水蚤、藤壺幼生	10	72	斑頭舌鰷 蝦虎	57	3,460	海錢、彩虹昌螺 馬珂蛤
	100年11月	37	152,056	海鍊藻屬 魚毛藻屬	30	377,873	哲水蚤、劍水蚤	17	35	點帶叉舌蝦虎	41	4,891	彩虹昌螺、毛蝦
	101年2月	33	43,191	圓篩藻屬 海鍊藻屬	30	389,576	哲水蚤、劍水蚤	4	6	蝦虎	31	907	彩虹昌螺 活額寄居蟹
	101年6月	23	38,156	角毛藻屬 盒形藻屬	27	351,362	哲水蚤、劍水蚤	15	45	斜棘鱗 斑頭舌鰷	56	1,486	蠍蟲、彩虹昌螺
	101年8月	33	112,916	角毛藻屬 海鍊藻屬	32	165,412	哲水蚤、劍水蚤 藤壺幼生	16	78	扁鱈 魚類幼生	52	1,622	毛蝦、織紋螺
	101年10月	31	178,178	角毛藻屬 海鍊藻屬	25	470,694	哲水蚤、劍水蚤 毛顎類	19	51	黃小沙丁魚 克氏副葉鱗	49	2,055	馬珂蛤、棘蝦
102年3月	31	656,307	角毛藻屬 盒形藻屬	25	606,092	哲水蚤、劍水蚤 蝦類幼生	7	15	魚類幼生	49	2,862	棘蝦	
102年5月	29	84,664	角毛藻屬 海鍊藻屬	31	326,781	哲水蚤、劍水蚤 橈足類幼生	6	16	無優勢種	54	5,005	九州斧蛤、活額寄 居蟹、馬珂蛤	
102年8月	31	54,311	角毛藻屬 海鍊藻屬	32	156,589	哲水蚤、劍水蚤 藤壺幼生	14	81	扁鱈 斑頭舌鰷	66	1,656	織紋螺 麗娘櫻蛤	
102年10月	23	23,440	原甲藻屬 圓篩藻屬	32	425,782	哲水蚤、劍水蚤 蝦類幼生	14	25	扁鱈	50	2,007	毛蝦、棘蝦、 馬珂蛤	
103年3月	38	10,442	原甲藻屬 圓篩藻屬	32	214,300	哲水蚤、劍水蚤 毛顎類	5	10	無優勢種	48	1,622	棘蝦、馬珂蛤	
103年5月	32	208,222	角毛藻屬	29	370,887	哲水蚤、劍水蚤、 尾蟲類	13	147	鰻虎、扁鱈	67	9,202	海錢	

註：環說背景調查6測點(近岸3點及遠岸3點)與施工前及施工期間監測點位(近岸4點、港區2點)不同。

表2.8-6 歷次海域生態監測結果比較(續1)

時間	浮游植物		浮游動物			魚類			底棲生物			
	種類	平均豐度 (Cells/L)	優勢種	大類	平均豐度 (ind./1000m ³)	優勢種	種類	個體數	優勢種	種類	個體數	優勢種
103年7月	22	578,311	角毛藻屬 海鏡藻屬	30	225,363	哲水蚤、劍水蚤、 尾蟲類	14	32	無優勢種	83	4,880	馬珂蛤、星蟲
103年10月	26	142,956	輻桿藻屬 角毛藻屬	29	484,483	哲水蚤、劍水蚤	4	5	無優勢種	66	2,531	彩虹昌螺 麗娘櫻蛤
104年3月	33	263,133	海鏡藻屬 角毛藻屬	31	356,901	哲水蚤、劍水蚤、 尾蟲類	9	30	鱚	64	3,615	糠蝦
104年6月	29	331,400	海鏡藻屬 角毛藻屬	31	462,106	哲水蚤	12	166	鱚、蝦虎魚	74	5,478	彩虹昌螺
104年8月	30	574,244	角毛藻屬 星桿藻屬	22	295,696	哲水蚤、劍水蚤、 毛顎類	10	15	無優勢種	71	2,131	彩虹昌螺、海鏡
104年10月	29	246,978	海鏡藻屬 輻桿藻屬	31	271,461	哲水蚤、劍水蚤、 毛顎類	13	90	吳郭魚	61	2,162	彩虹昌螺、馬珂 蛤、毛蝦
105年3月	31	45,644	原甲藻屬 束毛藻屬	28	222,757	哲水蚤、劍水蚤、 蝦類幼生	7	11	無優勢種	45	1,468	九州斧蛤、彩虹昌 螺、糠蝦
105年5月	34	587,467	角毛藻屬 盒形藻屬	31	203,652	哲水蚤、劍水蚤、 尾蟲類	6	107	鱚、鱚	64	2,961	馬珂蛤、活額寄居 蟹、細紋織紋螺
105年8月	25	114,160	角毛藻屬 輻桿藻屬	32	327,132	哲水蚤、劍水蚤、 藤壺幼生	9	47	吳郭魚	78	4,411	馬珂蛤、蠟蟲
105年11月	31	170,711	盒形藻屬 輻桿藻屬	31	221,330	哲水蚤、劍水蚤、 毛顎類	8	13	無優勢種	47	858	台灣抱蛤 麗娘櫻蛤
106年3月	31	1,130,667	角毛藻屬 輻桿藻屬	28	263,060	哲水蚤、劍水蚤、 毛顎類	3	16	無優勢種	38	1,766	端腳類、彩虹昌螺
106年5月	38	608,800	角毛藻屬 輻桿藻屬	28	335,983	哲水蚤、劍水蚤、 蝦類幼生	6	21	鱚	65	4,837	馬珂蛤、長夾莖蟹
106年8月	26	260,756	角毛藻屬 盒形藻屬	30	173,098	哲水蚤、劍水蚤、 毛顎類	10	49	舌鰻屬的一種	67	1,607	台灣抱蛤、星蟲動 物、彩虹昌螺
106年11月	31	104,467	束毛藻屬 原甲藻屬	32	240,880	哲水蚤、劍水蚤、 尾蟲類	3	6	無優勢種	42	864	麗核螺、活額寄居 蟹、粉紅深海櫻蛤
107年3月	31	81,831	海鏡藻屬	30	333,005	哲水蚤、劍水蚤、 尾蟲類	5	12	無優勢種	50	6,798	糠蝦
107年5月	33	854,311	角毛藻屬 輻桿藻屬	30	240,139	哲水蚤、劍水蚤、 毛顎類	8	61	無優勢種	65	5,950	糠蝦、真蝦
107年9月	27	940,089	角毛藻屬	27	119,103	哲水蚤、毛顎類、 劍水蚤	10	89	鱚、舌鰻	92	4,953	玉環蛤、麗娘櫻蛤
107年10月	32	505,022	角毛藻屬 海鏡藻屬	27	182,411	哲水蚤、翼足類、 劍水蚤	12	46	舌鰻屬的一種	78	8,491	台灣抱蛤、筍螺、 彩虹昌螺
108年3月	34	196,108	角毛藻屬 輻桿藻屬	26	241,078	哲水蚤、劍水蚤	8	43	卵鰻	58	11,316	台灣抱蛤、北海道 櫻蛤、彩虹昌螺
108年5月	34	95,222	海鏡藻屬 盒形藻屬	24	100,090	哲水蚤、藤壺幼 生、劍水蚤	9	19	卵鰻	57	5,091	彩虹昌螺、縱肋織 紋螺、日本馬珂蛤

註：環說背景調查6測點(近岸3點及遠岸3點)與施工前及施工期間監測點位(近岸4點、港區2點)不同。

表2.9-1 植物調查結果統計表

歸隸屬性 \ 物種		蕨類植物	裸子植物	雙子葉植物	單子葉植物	本季合計	歷次合計區間
		類別	科數	1	0	28	3
	屬數	1	0	67	14	82	75 ~ 89
	種數	1	0	82	15	98	86 ~ 107
型態	喬木	0	0	9	0	9	8 ~ 9
	灌木	0	0	8	2	10	10 ~ 11
	藤本	0	0	14	0	14	14 ~ 14
	草本	1	0	51	13	65	54 ~ 73
屬性	特有	0	0	0	0	0	0 ~ 0
	原生	1	0	50	11	62	54 ~ 72
	歸化	0	0	30	3	33	28 ~ 36
	栽培	0	0	2	1	3	3 ~ 3
	稀有	0	0	0	0	0	0 ~ 0

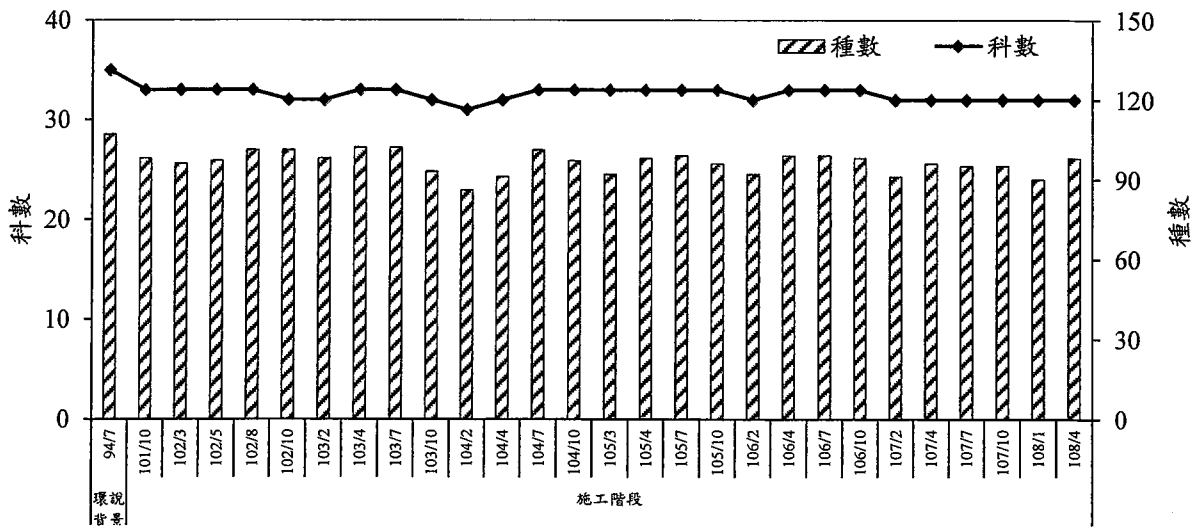


圖2.9-2 歷次陸域生態植物調查結果比較圖

表2.9-2 本季陸域鳥類調查結果統計表

科	中名	學名	出現頻率/居留狀況	特有類別	水鳥類別	保育等級	本季調查
鷺科	小白鷺	<i>Egretta garzetta</i>	留、普/冬、不普/過、普		W		2
鷺科	黃頭鷺	<i>Bubulcus ibis</i>	留、普				3
鷓鴣科	埃及聖鷓鴣	<i>Threskiornis aethiopicus</i>	引進種、不普		W		2
鷓鴣科	東方環頸鸕	<i>Charadrius alexandrinus</i>	留、不普/冬、普		W		5
燕鷗科	燕鷗	<i>Glareola maldivarum</i>	夏、不普/夏、不普		W	III	1
鷓鴣科	小燕鷗	<i>Sternula albifrons</i>	留、普			II	1
鷓鴣科	紅鳩	<i>Sireptopelia tranquebarica</i>	留、普				5
鷓鴣科	珠頸斑鳩	<i>Streptopelia chinensis</i>	留、普				18
夜鷹科	台灣夜鷹	<i>Streptopelia chinensis</i>	留、普/過、普	Es			1
伯勞科	紅尾伯勞	<i>Caprimulgus affinis</i>	冬、普/過、普				1
卷尾科	卷尾	<i>Lanius cristatus</i>	留、普/過、稀	Es		III	3
鴉科	喜鵲	<i>Dicrurus macrocercus</i>	留、普				2
百靈科	小雲雀	<i>Pica pica</i>	留、普				13
燕科	家燕	<i>Alauda gulgula</i>	留、普/冬、普/過、普				3
燕科	洋燕	<i>Hirundo rustica</i>	夏、普/冬、普				4
鶇科	白頭翁	<i>Hirundo tahitiica</i>	留、普				15
扇尾鶇科	棕扇尾鶇	<i>Pycnonotus sinensis</i>	留、普/過、稀	Es			2
扇尾鶇科	黃頭扇尾鶇	<i>Cisticola juncidis</i>	留、普	Es			3
扇尾鶇科	灰頭扇尾鶇	<i>Cisticola exilis</i>	留、不普				2
扇尾鶇科	褐頭扇尾鶇	<i>Prinia flaviventris</i>	留、普	Es			9
鶇科	藍磯鶇	<i>Prinia inornata</i>	留、普				2
八哥科	白尾八哥	<i>Monticola solitarius</i>	留、稀/冬、普				23
八哥科	家八哥	<i>Acridotheres javanicus</i>	引進種、普				8
鶇科	白鶇	<i>Acridotheres tristis</i>	引進種、普				1
麻雀科	麻雀	<i>Motacilla alba</i>	留、普/冬、普				36
梅花雀科	斑文鳥	<i>Passer montanus</i>	留、普				25
		<i>Lonchura punctulata</i>	留				26
		種數小計					190
		數量小計					2.68
		歧異度指數(H')					0.82
		均勻度指數(E)					19
		種數小計					37
		數量小計					146
		歧異度指數(H')					2.57
		均勻度指數(E)					0.83
	歷次區間						0.93

註：1. 鳥類名錄、生息狀態、特有類別等係參考自台灣鳥類名錄(中華民國野鳥學會鳥類紀錄委員會, 2012)、台灣野鳥圖鑑(王嘉雄等, 1991)、2008台灣物種多樣性II. 物種名錄」(邵廣昭等, 2008)

特有類別 Es：特有亞種 水鳥別 w：水鳥

2. 保育等級依據行政院農業委員會於中華民國98年3月4日農林務字第0981700180號公告

II: 珍貴稀有之第二級保育類(Rare and Valuable Species) III: 其他應予保育之第三級保育類(Other Conservation-Deserving Wildlife)

表2.9-3 本季陸域動物哺乳類調查結果統計表

單位：隻次

目	科	中名	學名	稀有類別	特有類別	本季調查
食蟲目	尖鼠科	小麝鼯	<i>Crocidura suaveolens</i>	UC		1
食蟲目	尖鼠科	臭鼯	<i>Suncus murinus</i>	C		4
翼手目	蝙蝠科	東亞家蝠	<i>Pipistrellus abramus</i>	C		9
啮齒目	鼠科	月鼠	<i>Mus caroli</i>	C	E	1
啮齒目	鼠科	小黃腹鼠	<i>Rattus losea</i>	C	E	2
種數小計						5
數量小計						17
歧異度指數(H')						1.26
均勻度指數(E)						0.78
種數小計						1 ~ 5
數量小計						1 ~ 27
歧異度指數(H')						0.00 ~ 1.45
均勻度指數(E)						無義值 ~ 1.00

本季

歷次區間

註：哺乳類名錄、生息狀態、特有類別等係參考自2008台灣物種多樣性II.物種名錄」(邵廣昭等,2008)、臺灣蝙蝠圖鑑(鄭錫奇等,2010)、台灣哺乳動物(祁偉廉,2008)出現頻率 C：普遍；UC：不普遍；E：特有種
特有類別 E：特有種

表2.9-4 本季陸域動物爬蟲類調查結果統計表

科	中名	學名	普遍度	特有類別	本季調查
壁虎科	疣尾蝎虎	<i>Hemidactylus frenatus</i>	C		3
石龍子科	麗紋石龍子	<i>Eumeces elegans</i>	C		1
	種數小計				2
	數量小計				4
	歧異度指數(H')				0.56
	均勻度指數(E)				0.81
	種數小計			1	~ 2
	數量小計			1	~ 8
歷次區間	歧異度指數(H')			0.00	~ 0.69
	均勻度指數(E)			無義值	~ 1.00

註：爬蟲類名錄、生息狀態、特有類別等係參考自2008台灣物種多樣性II.物種名錄」(邵廣昭等, 2008)、台灣兩棲爬行動物圖鑑(第二版)(呂光洋等, 2002)
C. 普遍

單位：隻次

表2.9-5 本季陸域動物兩棲類調查結果統計表

科	中名	學名	普遍度	本季調查
			普遍度	本季調查
			本季監測並未發現兩棲類	
	種數小計			0
	數量小計			0
	歧異度指數(H')			-
	均勻度指數(E)			無義值
	種數小計			0
	數量小計			0
	歧異度指數(H')			0.00
	均勻度指數(E)			無義值
歷次區間	種數小計			0
	數量小計			0
	歧異度指數(H')			0.00
	均勻度指數(E)			無義值

註：兩棲類名錄、生息狀態、特有類別等係參考自2008台灣物種多樣性II.物種名錄」(邵廣昭等, 2008)、台灣兩棲爬行動物圖鑑(第二版)(呂光洋等, 2002)、實蛙圖鑑-台灣蛙類野外觀察指南(第二版)(楊懿如, 2002)
C. 普遍

單位：隻次

表2.9-6 本季陸域動物蝴蝶調查結果統計表

單位：隻次

科Family	亞科 Subfamily	中名	常用中文名	學名Species	本季調查
鳳蝶科	鳳蝶亞科	青鳳蝶	青帶鳳蝶	<i>Graphium sarpedon connectens</i>	1
粉蝶科	粉蝶亞科	白粉蝶	紋白蝶	<i>Pieris rapae crucivora</i>	18
粉蝶科	黃粉蝶亞科	黃蝶	荷氏黃蝶	<i>Eurema hecabe</i>	4
粉蝶科	黃粉蝶亞科	亮色黃蝶	台灣黃蝶	<i>Eurema blanda arsakia</i>	3
灰蝶科	藍灰蝶亞科	豆波灰蝶	波紋小灰蝶	<i>Lampides boeticus</i>	2
灰蝶科	藍灰蝶亞科	藍灰蝶	沖繩小灰蝶	<i>Zizeeria maha okinawana</i>	21
蛺蝶科	斑蝶亞科	小紫斑蝶	小紫斑蝶	<i>Euploea tulliolus koxinga</i>	2
蛺蝶科	蛺蝶亞科	眼蛺蝶	孔雀紋蛺蝶	<i>Junonia almana</i>	1
蛺蝶科	蛺蝶亞科	幻蛺蝶	琉球紫蛺蝶	<i>Hypolimnas bolina kezia</i>	1
物種小計					9
數量小計					53
歧異度指數(H')					1.56
均勻度指數(E)					0.71
物種小計					3 ~ 13
數量小計					14 ~ 107
歧異度指數(H')					0.58 ~ 2.00
均勻度指數(E)					0.53 ~ 0.88

本季

歷次區間

註：蝴蝶類名錄、生息狀態、特有類別等係參考自2008台灣物種多樣性II.物種名錄」(邵廣昭等,2008)、台灣蝶圖鑑第一卷、第二卷、第三卷(徐培峰,2000,2002,2006)、台灣蝶類生態大圖鑑(濱野榮次,1987)

2.10 土壤

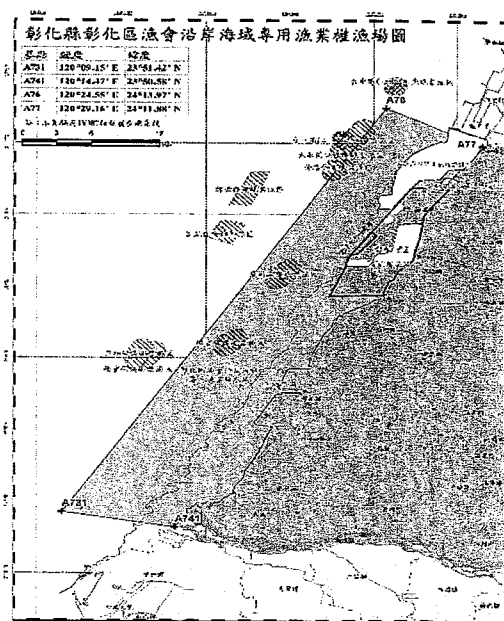
本季基地內土壤採樣作業已於 5 月 13 日完成，分析結果如表 2.10-1 及圖 2.10-1~9 所示。基地內土壤重金屬全量濃度經與「土壤及地下水污染整治法」中土壤污染監測標準與管制標準比較後發現，基地內土壤重金屬均低於標準值，代表本區土壤礦物成份中並無高量重金屬，且亦未有外來污染之跡象。

表 2.10-1 基地內土壤檢測分析一覽表

項目	日期	單位	MDL	基地內(108.5.13)				土壤 污染 管制 標準	土壤 污染 監測 標準
				表土		裡土			
				本季	歷次測值區間	本季	歷次測值區間		
pH	—	—	8.8	7.1 ~ 9.0	8.8	7.5 ~ 8.5	—	—	
總銅	mg/kg	1.55	3.81	4.59 ~ 28.4	20.6	4.5 ~ 53.4	400	220	
總汞	mg/kg	0.029	ND	ND ~ 0.18	ND	ND ~ 0.217	20	10	
總鉛	mg/kg	1.01	11.7	11.3 ~ 29.5	22.3	11.2 ~ 29.5	2,000	1,000	
總鋅	mg/kg	1.97	47.2	44.5 ~ 124	91.5	45.5 ~ 150	2,000	1,000	
總鎘	mg/kg	0.08	0.16	ND ~ 0.19	0.29	ND ~ 0.23	20	10	
總鎳	mg/kg	1.06	13.4	14.0 ~ 26.7	32.4	14.1 ~ 33.1	200	130	
總鉻	mg/kg	1.89	11.7	11.8 ~ 28.1	27.6	12.8 ~ 44.5	250	175	
總砷	mg/kg	0.107	9.95	7.6 ~ 10.2	10.6	7.7 ~ 11.6	60	30	

2.11 漁業資源

台灣西部為典型的沖積平原，河流輸送大量的泥沙沈積於沿岸，在台灣西部形成了許多的海埔地與潟湖，潟湖與周圍海域承接陸源之營養鹽，具有極高的生產力，同時潟湖為許多海洋生物的孵育場，許多魚介貝類的幼苗於孵化後行浮游生活，當浮游的幼生被海流帶到沿岸區域後便在河口或是潟湖區域成長，至相當大小後再離開河口或潟湖進入海域，成為當年度新的補充群。而本計畫彰濱工業區周邊海域環境則是台灣西部典型生物豐富的砂泥質海域，且附近有河流注入，具有極高的生產力，使此海域亦成為重要的漁業活動區。本計畫漁業資源調查範圍為彰化縣附近海域，監測項目包括漁業產值、海域養殖現況、漁民作業型態結構、漁船類別、漁船數、漁場分布、魚苗產量、經濟漁種之捕獲量及價值；漁業資源統計資料及調查結果說明如下：



資料來源：行政院農業委員會漁業署。

表2.11-1 108年彰化縣養殖漁業從業類型統計表

類別	魚塭口數				養殖面積(公頃)			
	魚苗 培育	種魚 繁殖	中間 養成	成魚 養成	魚苗 培育	種魚 繁殖	中間 養成	成魚 養成
沿海鄉鎮								
石斑	0	0	0	0	0.00	0.00	0.00	0.00
鱸魚	0	0	0	6	0.00	0.00	0.00	0.79
鯛魚	0	0		4	0.00	0.00	0.00	0.57
虱目魚	1	0	0	42	0.15	0.00	0.00	25.35
虱目魚苗	0	0	0	0	0.00	0.00	0.00	0.00
烏魚	1	0	0	46	0.70	0.00	0.00	18.23
其他海水魚	0	0	0	1	0.00	0.00	0.00	0.63
海水蝦&螃蟹類	0	0	8	73	0.00	0.00	0.93	21.20
海水貝類	29	6	2	734	25.22	2.76	1.83	777.61
吳郭魚	7	0	0	37	1.76	0.00	0.00	5.38
鰻魚	0	0	0	61	0.00	0.00	0.00	9.09
淡水食用魚(不含吳郭魚)	0	0	0	17	0.00	0.00	0.00	1.93
淡水蝦&大閘蟹	0	0	0	300	0.00	0.00	0.00	41.70
蜆	1	0	0	133	1.43	0.00	0.00	62.81
其他淡水水產品(兩爬)	0	5	0	1	0.00	0.23	0.00	0.06
餌料生物	99	0	0	53	13.70	0.00	0.00	5.65
龍鬚菜	0	0	0	0	0.00	0.00	0.00	0.00
觀賞水產品	1	3	16	25	0.27	0.21	1.88	3.07
小計	139	14	26	1,533	43.24	3.19	4.64	974.06
非沿海鄉鎮								
石斑	0	0	0	0	0.00	0.00	0.00	0.00
鱸魚	0	0	0	3	0.00	0.00	0.00	0.18
鯛魚	0	0	0	0	0.00	0.00	0.00	0.00
虱目魚	0	0	0	0	0.00	0.00	0.00	0.00
虱目魚苗	0	0	0	0	0.00	0.00	0.00	0.00
烏魚	0	0	0	0	0.00	0.00	0.00	0.00
其他海水魚	0	0	0	0	0.00	0.00	0.00	0.00
海水蝦&螃蟹類	0	0	0	0	0.00	0.00	0.00	0.00
海水貝類	0	0	0	0	0.00	0.00	0.00	0.00
吳郭魚	0	0	0	2	0.00	0.00	0.00	0.17
鰻魚	0	0	0	16	0.00	0.00	0.00	2.49
淡水食用魚(不含吳郭魚)	0	0	0	0	0.00	0.00	0.00	0.00
淡水蝦&大閘蟹	0	0	0	0	0.00	0.00	0.00	0.00
蜆	0	0	0	0	0.00	0.00	0.00	0.00
其他淡水水產品(兩爬)	0	19	0	0	0.00	0.92	0.00	0.00
餌料生物	0	0	0	0	0.00	0.00	0.00	0.00
龍鬚菜	0	0	0	0	0.00	0.00	0.00	0.00
觀賞水產品	0	0	0	1	0.00	0.00	0.00	0.05
小計	0	19	0	22	0.00	0.92	0.00	2.89
總計	139	33	26	1,555	43.24	4.11	4.64	976.95

表2.11-1 108年彰化縣養殖漁業從業類型統計表(續)

類別	魚塭口數				養殖面積(公頃)			
	無填寫	淡水	鹹水	小計	無填寫	淡水	鹹水	小計
沿海鄉鎮								
石斑	0	0	0	0	0.00	0.00	0.00	0.00
鱸魚	0	1	5	6	0.00	0.21	0.58	0.79
鯛魚	0	0	4	4	0.00	0.00	0.57	0.57
虱目魚	0	0	43	43	0.00	0.00	25.50	25.50
虱目魚苗	0	0	0	0	0.00	0.00	0.00	0.00
烏魚	0	12	35	47	0.00	3.05	15.88	18.93
其他海水魚	0	0	1	1	0.00	0.00	0.63	0.63
海水蝦&蟳蟹類	0	27	54	81	0.00	4.07	18.07	22.14
海水貝類	0	0	771	771	0.00	0.00	807.42	807.42
吳郭魚	0	20	24	44	0.00	2.36	4.77	7.14
鰻魚	0	45	16	61	0.00	6.70	2.38	9.09
淡水食用魚(不含吳郭魚)	0	15	2	17	0.00	1.71	0.22	1.93
淡水蝦&大閘蟹	0	177	123	300	0.00	23.34	18.36	41.70
蜆	0	102	34	136	0.00	45.33	19.55	64.87
其他淡水水產品(兩爬)	0	1	5	6	0.00	0.06	0.23	0.29
餌料生物	0	0	152	152	0.00	0.00	19.35	19.35
龍鬚菜	0	0	0	0	0.00	0.00	0.00	0.00
觀賞水產品	0	28	17	45	0.00	3.67	1.75	5.42
小計	0	428	1,286	1,714	0.00	90.50	935.26	1,025.76
非沿海鄉鎮								
石斑	0	0	0	0	0.00	0.00	0.00	0.00
鱸魚	0	3	0	3	0.00	0.18	0.00	0.18
鯛魚	0	0	0	0	0.00	0.00	0.00	0.00
虱目魚	0	0	0	0	0.00	0.00	0.00	0.00
虱目魚苗	0	0	0	0	0.00	0.00	0.00	0.00
烏魚	0	0	0	0	0.00	0.00	0.00	0.00
其他海水魚	0	0	0	0	0.00	0.00	0.00	0.00
海水蝦&蟳蟹類	0	0	0	0	0.00	0.00	0.00	0.00
海水貝類	0	0	0	0	0.00	0.00	0.00	0.00
吳郭魚	0	2	0	2	0.00	0.17	0.00	0.17
鰻魚	0	16	0	16	0.00	2.49	0.00	2.49
淡水食用魚(不含吳郭魚)	0	0	0	0	0.00	0.00	0.00	0.00
淡水蝦&大閘蟹	0	0	0	0	0.00	0.00	0.00	0.00
蜆	0	0	0	0	0.00	0.00	0.00	0.00
其他淡水水產品(兩爬)	0	19	0	19	0.00	0.92	0.00	0.92
餌料生物	0	0	0	0	0.00	0.00	0.00	0.00
龍鬚菜	0	0	0	0	0.00	0.00	0.00	0.00
觀賞水產品	0	1	0	1	0.00	0.05	0.00	0.05
小計	0	41	0	41	0.00	3.81	0.00	3.81
總計	0	469	1,286	1,755	0.00	94.31	935.26	1,029.57