

表 1.3-1 本計畫施工期間環境品質監測計畫

監測類別	監測項目	監測地點	監測頻率	監測方法	監測單位	監測時間
空氣品質	粒狀污染物(TSP、PM <sub>10</sub> 及PM <sub>2.5</sub> )、SO <sub>2</sub> 、NO <sub>x</sub> 、NO、NO <sub>2</sub> 、CO、O <sub>3</sub> 、風向、風速、相對溼度及氣溫	1.休閒公園(上風處) 2.魚市場預定地旁(計畫區) 3.鹿港區高架水塔(下風處)	每季監測乙次，每次進行連續 24 小時	1.TSP：NIEA A102 2.PM <sub>10</sub> ：NIEA A206 3.PM <sub>2.5</sub> ：NIEA A205 4.SO <sub>2</sub> ：NIEA A416 5.CO：NIEA A421 6.NO <sub>x</sub> (NO、NO <sub>2</sub> )：NIEA A417 7.O <sub>3</sub> ：NIEA A420 8.風向、風速、相對溼度及氣溫：氣象設備自動測定法	台灣檢驗科技股份有限公司	1/21~24
噪音振動	一、噪音： 1.L <sub>日</sub> 、L <sub>晚</sub> 、L <sub>夜</sub> 2.L <sub>eq</sub> 、L <sub>max</sub> 3.風向、風速、相對溼度、氣溫 二、振動： LV <sub>日</sub> 、LV <sub>夜</sub> 、LV <sub>max</sub> 、LV <sub>eq</sub>	1.彰濱服務中心 2.鹿工路(變電所旁) 3.車輛測試中心	每季監測乙次，每次進行連續 24 小時	1.環境噪音：NIEA P201 2.環境振動：NIEA P204	台灣檢驗科技股份有限公司	1/21~22
營建噪音	L <sub>eq</sub> 、L <sub>max</sub> 低頻噪音	1.浮動碼頭工區周界 2.內港口開闢工區周界 鄰近建築之室內	每月乙次，每次至少 2 分鐘	營建噪音：NIEA P201 低頻噪音：NIEA P205	台灣檢驗科技股份有限公司	1/21 2/19 3/6
交通量	道路狀況、各類型車交通流量、服務水準、小客車當量	1.鹿工路 2.第 5 號聯絡道 3.台 17 線(北站) 4.台 17 線(南站)	每季監測乙次，每次進行連續 24 小時(含假日及非假日)	採數位錄影/人工計數調查法，並參考交通工程手冊及台灣區公路容量手冊評估。	台灣檢驗科技股份有限公司	假日 1/20 非假日 1/21

表 1.3-1 本計畫施工期間環境品質監測計畫(續 1)

監測類別	監測項目	監測地點	監測頻率	監測方法	監測單位	監測時間
工區 放流水	生化需氧量、化學需氧量、懸浮固體、pH 值、總油脂	施工區放流口	每月乙次	1.生化需氧量：NIEA W510 2.化學需氧量：NIEA W515 3.懸浮固體：NIEA W210 4.pH 值：NIEA W424 5.油脂：NIEA W506	台灣檢驗科技股份有限公司	本季工區無放流之行為，故無進行監測。
海域水質	水溫、pH 值、溶氧量、生化需氧量、懸浮固體、大腸桿菌群、總磷、總氮、磷酸鹽、硝酸鹽、鹽度、礦物性油脂、氰化物、酚類、銅、鉛、鋅、葉綠素 a 及透明度等項目(分表、中、底層 3 層)	附近海域 5 點、崙尾水道 3 點及港內 1 點，共 9 個測點	自 100 年第 4 季起，海域水質監測頻率降為「每季 1 次」，107 年 3 月起，因外廓防波堤施工緣故，恢復「每月 1 次」之頻率 <sup>註</sup>	1.水溫：NIEA W217 2.pH 值：NIEA W424 3.溶氧量：NIEA W455 4.生化需氧量：NIEA W510 5.懸浮固體：NIEA W210 6.大腸桿菌群：NIEA E202 7.總磷：NIEA W427 8.總氮：NIEA W423 9.磷酸鹽：NIEA W427 10.硝酸鹽：NIEA W436 11.鹽度：NIEA W447 12.礦物性油脂：NIEA W506 13.氰化物：NIEA W441 14.酚類：NIEA W521 15.Cu：NIEA W308 NIEA W311 16.Pb：NIEA W308 NIEA W311 17.Zn：NIEA W308 NIEA W311 18.葉綠素 a：NIEA E508 19.透明度：NIEA E220	台灣檢驗科技股份有限公司	1/18 2/19 3/5

註：100 年 10 月 14 日「彰化漁港開發計畫環境影響說明書變更內容對照表」經環保署審查通過後，則依其最新監測計畫內容執行。

表 1.3-1 本計畫施工期間環境品質監測計畫(續 2)

監測類別	監測項目	監測地點	監測頻率	監測方法	監測單位	監測時間
海域底質	銅、汞、鉛、鋅、鎘及鉻等項目	附近海域 5 點及港內 1 點，共 6 個測點	每季監測乙次	1.汞：NIEA M317 2.銅、鉛、鋅、鎘、鉻：M353/M104	台灣檢驗科技股份有限公司	1/18
海域生態	生物種類、數量、優勢種及指標生物(含浮游動物、魚類及底棲生物)，並進行中華白海豚之調查紀錄	附近海域及港內共 6 個測點	每季監測乙次	1.浮游植物：NIEA E505 2.浮游動物：NIEA E701 3.底棲動物：NIEA E103 4.魚類：NIEA E102 採獲之樣品以篩網濾出大型生物，所有採集之生物以福馬林固定，攜回實驗室鑑定種類及計算，並以數值分析方法，分析群聚結構。	國立海洋生物博物館	3/5
土壤	pH、重金屬(銅、汞、鉛、鋅、鎘、鉻、錒、鉍、鉍、鎳、鉻共 8 項)	港區內 1 點	每年乙次	1.汞：NIEA M317 2.砷：NIEA S310 3.銅、鉛、鋅、鎘、鉻、鎳、鉻：NIEA S321/M104 4.pH：NIEA S410	台灣檢驗科技股份有限公司	預計於 108 年第 2 季進行監測。

表 1.3-1 本計畫施工期間環境品質監測計畫(續 3)

監測類別	監測項目	監測地點	監測頻率	監測方法	監測單位	監測時間
地層下陷	地層下陷監測井觀測	漁二用場	填築完成後，每年監測乙次	監測裝設感應環處地層之沉陷量，配合精密水準儀測量。	成功大學水工試驗所	測點所屬用地尚未填築，故無需監測。
海域地形	水深地形測量	1.北起崙尾水道以北500公尺，南至彰濱工業區鹿港區以南500公尺 2.東由海堤陸側向西延伸至水深-20公尺等深線 3.港內水域	每年乙次	以即時動態衛星定位系統(RTK)搭配測深儀及動力補償儀等設備進行水深地形測量作業。 1.平面坐標及水準高程控制檢測方法依台灣二度分帶坐標系統(TWVD97)及平均中潮位系統(TWVD2001)，採用 NovAtel 公司 DL-RT2 及 DL-V3 型號，以靜態定位測量方式進行觀測。 2.地形測量方法 海岸淺灘及陸域地形測量以衛星定位系統，配有 L1&L2 雙頻衛星天線及即時傳輸無線數據機進行測量，使用 NovAtel 公司 DL-RT2 及 DL-V3 型號，並搭配 CEESTAR-Bruttour International PTY.LTD.A.B.N. 配有 200Khz & 30Khz 雙音鼓水深儀與 Tss Dynamic DMS-25 多向動力補償儀。	財團法人成大水利海洋文獻發展文教基金會	預計於 108 年第 3 季進行監測。

註：100 年 10 月 14 日「彰化漁港開發計畫環境影響說明書變更內容對照表」經環保署審查通過後，則依其最新監測計畫內容執行。

表 1.3-1 本計畫施工期間環境品質監測計畫(續 4)

監測類別	監測項目	監測地點	監測頻率	監測方法	監測單位	監測時間
陸域生態	動植物生態(種類、數量、歧異度、珍貴種、保育種、稀有種、候鳥)	基地及其周圍外 1000 公尺陸域環境	每季監測乙次	(一)陸域植物 1.全區植物種類及植被調查：整體調查方式先以步行方式，勘查全區植群型種類，且沿路進行調查及採集並加以記錄，建立全區之植物名錄，最後列出調查區內植物種類歸隸特性統計表。 (二)陸域動物 1.鳥類 (1)圓圈法 2.哺乳類 (1)痕跡調查法 (2)陷阱調查法 (3)蝙蝠調查法 3.爬蟲及兩棲類 (1)隨機漫步之目視遇測法 4.蝴蝶類 (1)沿線調查法	民生環境生態調查有限公司	2/1~4

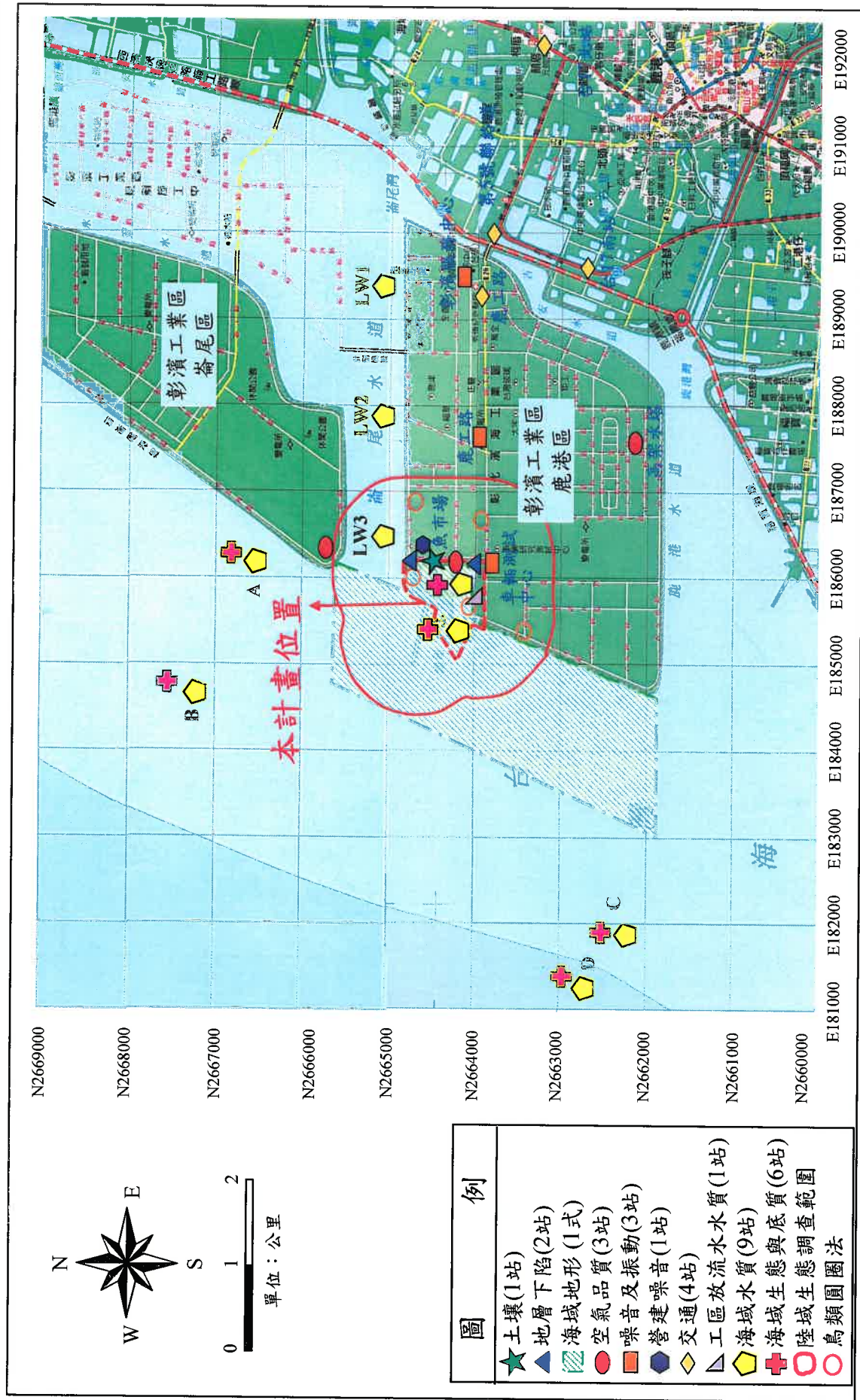


圖 1.4-1 本計畫施工期間監測位置圖

表2.1-1 空氣品質監測結果比較表

監測項目及單位	測站及監測時間		休閒公園 (上風處)		魚市場預定地旁 (計畫區)		鹿港區高架水塔 (下風處)		空氣品質標準
	24小時值	μg/m <sup>3</sup>	1/23~24	歷次測值區間	1/21~22	歷次測值區間	1/22~23	歷次測值區間	
TSP	24小時值	μg/m <sup>3</sup>	144	42 ~ 195	72	25 ~ 192	136	44 ~ 202	250
PM <sub>10</sub>	日平均值	μg/m <sup>3</sup>	93	21 ~ 104	46	18 ~ 112	70	24 ~ 154	125
PM <sub>2.5</sub>	24小時值	μg/m <sup>3</sup>	35	5 ~ 39	16	8 ~ 58	42	12 ~ 79	35
SO <sub>2</sub>	最大小時平均值	ppm	0.0037	0.0016 ~ 0.0180	0.0029	0.0020 ~ 0.0130	0.0130	0.0024 ~ 0.0210	0.25
	日平均值	ppm	0.0032	0.0011 ~ 0.0090	0.0025	0.0013 ~ 0.0080	0.0082	0.0016 ~ 0.0109	0.1
NO <sub>x</sub>	最大小時平均值	ppm	0.0131	0.0065 ~ 0.0496	0.0063	0.0109 ~ 0.0459	0.0482	0.0103 ~ 0.0655	—
	日平均值	ppm	0.0084	0.0038 ~ 0.0253	0.0044	0.0060 ~ 0.0260	0.0311	0.0060 ~ 0.0379	—
NO <sub>2</sub>	最大小時平均值	ppm	0.0116	0.0047 ~ 0.0265	0.0039	0.0070 ~ 0.0330	0.0414	0.0081 ~ 0.0465	0.25
	日平均值	ppm	0.0069	0.0020 ~ 0.0183	0.0029	0.0030 ~ 0.0200	0.0260	0.0040 ~ 0.0299	—
NO	最大小時平均值	ppm	0.0020	0.0020 ~ 0.0233	0.0024	0.0022 ~ 0.0174	0.0136	0.0030 ~ 0.0404	—
	日平均值	ppm	0.0015	0.0013 ~ 0.0070	0.0015	0.0013 ~ 0.0070	0.0051	0.0017 ~ 0.0080	—
CO	最大小時平均值	ppm	0.14	0.15 ~ 1.48	0.14	0.16 ~ 1.54	0.50	0.28 ~ 1.40	35
	最大8小時平均值	ppm	0.13	0.10 ~ 1.11	0.12	0.13 ~ 1.21	0.25	0.21 ~ 1.10	9
O <sub>3</sub>	最大小時平均值	ppm	0.0767	0.0229 ~ 0.0791	0.0561	0.0227 ~ 0.0810	0.0642	0.0120 ~ 0.0800	0.12
	最大8小時平均值	ppm	0.0749	0.0167 ~ 0.0705	0.0552	0.0177 ~ 0.0652	0.0455	0.0099 ~ 0.0618	0.06
最頻風向	—	—	NNE	—	NNE	—	N	—	—
平均風速	m/s	7.8	7.9	—	7.9	—	3.1	—	—
平均溫度	°C	15.1	13.8	—	13.8	—	13.8	—	—
相對濕度	%	76	79	—	79	—	60	—	—

註：1. 自103年第2季起增做PM<sub>2.5</sub>。

2. 灰底表示測值超過標準。

3. "—"表示無標準值或無統計歷次測值。

表 2.2-1 道路邊地區環境音量標準

時段		管制區	第一類或第二類管制區內		第三類或第四類管制區內	
			緊鄰未滿 8 公尺之道路	緊鄰 8 公尺(含)以上道路	緊鄰未滿 8 公尺之道路	緊鄰 8 公尺(含)以上道路
均能音量 (L <sub>eq</sub> )	日間		71	74	74	76
	晚間		69	70	73	75
	夜間		63	67	69	72

註：1.L<sub>日</sub>：第一、二類管制區指上午六時至晚上八時；第三、四類管制區指上午七時至晚上八時。  
 L<sub>晚</sub>：第一、二類管制區指晚上八時至晚上十時；第三、四類管制區指晚上八時至晚上十一時。  
 L<sub>夜</sub>：第一、二類管制區指晚上十時至翌日上午六時；第三、四類管制區指晚上十一時至翌日上午七時。  
 2.環境音量標準係引用環保署於民國 99 年 1 月 21 日所公告之「環境音量標準」。

表 2.2-2 一般地區音量標準

時段		管制區	第一類管制區	第二類管制區	第三類管制區	第四類管制區
			均能音量 (L <sub>eq</sub> )	日間	55	60
	晚間	50	55	60	70	
	夜間	45	50	55	65	

註：1.時段區分方式同表 2.2-1 之註 1 所列。  
 2.一般地區音量標準係引用環保署於民國 98 年 9 月 4 日所公告之「噪音管制區劃定作業準則」。

表 2.2-3 日本振動規制法施行規則之基準值

時段	管制區	日間		夜間	
		時段	基準值	時段	基準值
第一種區域		上午 5 點至下午 7 點	65dB	下午 7 點至翌日上午 5 點	60dB
		上午 6 點至下午 8 點		下午 8 點至翌日上午 6 點	
		上午 7 點至下午 9 點		下午 9 點至翌日上午 7 點	
		上午 8 點至下午 10 點		下午 10 點至翌日上午 8 點	
第二種區域		上午 5 點至下午 7 點	70dB	下午 7 點至翌日上午 5 點	65dB
		上午 6 點至下午 8 點		下午 8 點至翌日上午 6 點	
		上午 7 點至下午 9 點		下午 9 點至翌日上午 7 點	
		上午 8 點至下午 10 點		下午 10 點至翌日上午 8 點	

註：1.日本環境廳振動測定。  
 2.第一種區域類似我國環境噪音品質標準之第一、第二類管制區，第二種區域類似我國環境噪音品質標準之第三、第四類管制區。



表 2.2-4 噪音監測結果比較表

單位：dB(A)

監測地點及 管制區分類	L <sub>日</sub>		L <sub>晚</sub>		L <sub>夜</sub>	
	本季	歷次測值區間	本季	歷次測值區間	本季	歷次測值區間
彰濱服務中心	55.1	47.2 ~ 71.7	49.3	42.2 ~ 64.1	52.7	43.3 ~ 62.6
車測中心	61.1	47.7 ~ 64.4	54.5	44.1 ~ 70.2	52.5	45.5 ~ 63.9
第四類管制區一般 地區音量標準	75		70		65	
鹿工路	66.5	58.3 ~ 71.4	58.4	52.0 ~ 71.6	57.2	51.7 ~ 63.5
第四類管制區緊鄰 8公尺以上道路邊 地區環境音量標準	76		75		72	

註：灰底表示測值超過標準。

表 2.2-5 本季各測站氣象監測結果

項目 \ 測站	彰濱服務中心	車測中心	鹿工路
最頻風向	北	北北東	北北東
最大風速(m/s)	13.8	18.0	16.6
相對溼度(%)	83	83	82
平均氣溫(°C)	16.0	15.8	15.8

表 2.2-6 振動監測結果比較表

單位：dB

監測地點	LV <sub>10日</sub>		LV <sub>10夜</sub>		LV <sub>max</sub>
	本季	歷次 測值區間	本季	歷次 測值區間	本季
彰濱服務中心	43.4	32.1 ~ 53.0	34.6	30.0 ~ 42.4	74.2
車測中心	38.9	30.0 ~ 45.6	31.0	30.0 ~ 49.7	52.8
鹿工路	43.9	38.3 ~ 48.6	36.7	32.8 ~ 44.4	65.7
第二種區域參考標準值	70		65		—

註：1.我國目前尚無振動管制標準，參考「日本振動規制法施行細則」第二種區域管制標準。

2.L<sub>v10日</sub>：05:00~19:00，L<sub>v10夜</sub>：19:00~00:00及00:00~05:003.L<sub>vmax</sub>因無法規標準，故未統計歷次測值區間。

## 2.3 營建噪音及營建低頻噪音

本計畫施工期間營建噪音監測依環境影響說明書規定，須於工區周界 15 公尺處執行，每月依工程作業各進行 1 次測量，每次連續監測 2 分鐘以上，而營建低頻噪音監測則依 103 年 3 月 21 日環保署核備之第 2 次環境影響差異分析報告，於 103 年第 2 季起開始進行工區周界每月 1 次之測量。監測結果以量測地點所在位置管制區分類，本計畫屬第四類管制區，相關監測結果將依據「營建工程噪音管制標準」之音量標準作為評估(如表 2.3-1)。

表 2.3-1 營建工程噪音管制標準值

頻率、時段		20 Hz 至 200 Hz			20 Hz 至 20 kHz		
		日間	晚間	夜間	日間	晚間	夜間
音量、管制區	第一類	44	44	39	67	47	47
	第二類	44	44	39	67	57	47
	第三類	46	46	41	72	67	62
	第四類	49	49	44	80	70	65
最大音量 ( $L_{max}$ )	第一、二類	-			100	80	70
	第三、四類				100	85	75

本季施工期間營建噪音及營建低頻噪音監測分別於 1 月 21 日、2 月 19 日及 3 月 6 日執行，營建噪音監測位置為工區周界(107 年自 2 月起新增內港口開闢之工區鄰近測點)，營建低頻噪音則位於鄰近建築之室內(鹿工路及鹿工北五路交叉口(台玻公司警衛室))。監測結果整理如表 2.3-2~3，各測站營建噪音之均能音量及最大音量範圍分別為  $L_{eq\ 8min}$ : 54.8~66.8 dB(A)、 $L_{max}$ : 71.5~82.9 dB(A)，歷次測值分別為  $L_{eq\ 8min}$ : 45.5~67.2 dB(A)、 $L_{max}$ : 61.8~90.1 dB(A)，營建低頻噪音之均能音量( $L_{eq,LF\ 8min}$ )介於 31.5~40.3 dB(A)之範圍，歷次測值為 25.0~45.2 dB(A)，各測值與歷次測值並無明顯差異且均符合營建工程噪音管制標準。

表 2.3-2 本季營建噪音監測結果

監測地點	監測時間		單位：dB(A)			
			$L_{eq\ 8min}$		$L_{max}$	
			本季	歷次測值區間	本季	歷次測值區間
浮動碼頭工區周界	108.01.21	13:10~13:18	65.0	45.5 ~ 67.2	78.9	61.8 ~ 90.1
	108.02.19	09:27~09:35	58.6		74.4	
	108.03.06	09:38~09:46	65.1		82.6	
內港口開闢工區周界	108.01.21	11:54~12:02	66.8		82.9	
	108.02.19	09:46~09:54	54.8		71.5	
	108.03.06	09:52~10:00	61.5		77.7	
第四類管制區營建工程噪音管制標準			80		100	

表 2.3-3 本季營建低頻噪音監測結果

單位：dB(A)

監測地點	監測時間		Leq,LF 8min			
			本季	歷次測值區間		
鄰近建築之室內 (鹿工路及鹿工北五路交 叉口(台玻公司警衛室))	108.01.21	11:27~11:35	31.5	25.0	~	45.2
	108.02.19	09:10~09:18	40.3			
	108.03.06	09:22~09:30	36.5			
第四類管制區營建工程噪音管制標準			49			

## 2.4 交通量

### 一、交通流量監測結果分析

本季交通量監測已於假日時段 108 年 1 月 20 日及非假日時段 108 年 1 月 21 日完成，主要監測路段包括鹿工路、5 號聯絡道、台 17 線(北站)與台 17 線(南站)共四處路段，詳細監測點位如圖 1.4-1 所示，本季與歷次監測結果彙整於表 2.4-1~3 所示，另彙整本季交通流量車輛分析比較如圖 2.4-1~2。

本季鹿工路於非假日時段之交通量為 9,239~9,326PCU，車種組成以小型車(佔 62.29~65.08%)與機車(佔 31.31~34.90%)為主，假日時段之交通量則為 5,474~5,574PCU，其車種組成仍以小型車(佔 69.37~70.09%)與機車(佔 25.21~25.64%)為主；5 號聯絡道於非假日時段之交通量為 9,831~9,854PCU，車種組成以小型車(佔 62.15~66.49%)與機車(佔 30.67~34.70%)為主，假日時段之交通量則為 6,869~6,939PCU，車種組成亦均以小型車(佔 73.92~75.82%)與機車(佔 20.99~22.46%)為主；台 17 線北站於非假日、假日時段之車流量皆較大，非假日時段之交通量為 9,578~9,968PCU，車種組成以小型車(佔 60.34~64.69%)與機車(佔 32.15~36.66%)為主，假日時段則為 8,634~10,044PCU，車種組成以小型車(佔 59.45~63.27%)與機車(佔 35.82~39.39%)為主；台 17 線南站於非假日時段之交通量為 3,467~3,753PCU，車種組成以小型車(佔 64.57~69.98%)與機車(佔 27.22~30.76%)為主，假日時段則為 3,465~3,662PCU，車種組成以小型車(佔 66.54~74.21%)與機車(佔 23.43~30.92%)為主。

本季測值與近幾季差異不大，鹿工路之假日及非假日、5 號聯絡道之假日期間交通量與環說背景值相比均有明顯降低，且此差異已持續數季，顯示附近交通型態應已有顯著改變，推測應為鹿港鎮大型醫院增加，間接影響假日至秀傳醫院之就醫人數，故使得鹿工路與 5 號聯絡道假日期間之交通量減少。台 17 線北站與環說背景值相比亦有些微增加趨勢，尤其是經台 17 線北站為進出鹿港鎮之重要通道，近年來觀光旅遊發達可能為影響因素；台 17 線南站之交通量則較為偏低且與環說背景值差異較小，可能與鹿港以南一帶較無密集之大聚落有關。

表2.4-1 非假日交通流量統計表

測站	方向	數量統計(輛/日)				小客車當量數(PCU)	道路容量C(PCU/H)	本季尖峰小時流量V及其發生時段(PCU/H)	歷次尖峰小時流量V(PCU/H)	尖峰時段V/C	本季服務水準	歷次服務水準區間
		機車	小型車	大型車	特種車							
鹿工路	往東	3,195 31.31%	6,642 65.08%	227 2.22%	142 1.39%	9,326	5,647	1,099.2 (17-18)	1,024.9 ~ 1,682.8	0.19	A	A
	往西	3,627 34.90%	6,473 62.29%	191 1.84%	101 0.97%	9,239	5,647	1,403.2 (7-8)	1,009.4 ~ 2,405.9	0.25	A	A ~ B
5號 聯絡道	往東	3,827 34.70%	6,854 62.15%	227 2.06%	121 1.10%	9,854	5,836	1,552.3 (17-18)	1,191.2 ~ 2,130.4	0.27	A	A
	往西	3,314 30.67%	7,184 66.49%	173 1.60%	133 1.23%	9,831	5,836	1,545.6 (7-8)	782.7 ~ 2,455.8	0.26	A	A ~ B
台17線 (北站)	往北	3,411 32.15%	6,862 64.69%	224 2.11%	111 1.05%	9,578	3,866	981.2 (17-18)	679.2 ~ 1,017.9	0.25	A	A
	往南	4,146 36.66%	6,823 60.34%	240 2.12%	99 0.88%	9,968	3,866	1,018.9 (17-18)	702.5 ~ 1,160.9	0.26	A	A
台17線 (南站)	往北	1,019 27.22%	2,620 69.98%	53 1.42%	52 1.39%	3,467	4,058	463.6 (17-18)	296.7 ~ 663.3	0.11	A	A
	往南	1,252 30.76%	2,628 64.57%	131 3.22%	59 1.45%	3,753	4,058	465.4 (7-8)	278.6 ~ 947.5	0.11	A	A

註：1. 小型車：包括小客車，小貨車；大型車：包括大客車，大貨車；特種車：包括貨櫃車，拖車。

2. 依交通部出版「2011年台灣地區公路容量手冊」所載，PCU換算基準為多車道—特種車：3PCU、大型車：1.5PCU、小型車：1PCU、機車：0.6PCU(混合車道)或0.7PCU(慢車道)。

3. 依交通部出版「2011年台灣地區公路容量手冊」市區及近郊幹道服務水準分析，A級( $<0.371$ )表示車流自由流動；B級( $0.371 \leq V/C < 0.540$ )表示車流輕度耽延；C級( $0.540 \leq V/C < 0.714$ )表示車流可接受耽延；D級( $0.714 \leq V/C < 0.864$ )表示車流可容忍之耽延；E級( $0.864 \leq V/C < 1$ )表示車流擁擠；F級( $V/C \geq 1$ )表示車流堵塞，不能容忍之耽延。

表2.4-2 假日交通流量統計表

測站	方向	數量統計(輛/日)				小客車當量數(PCU)	道路容量C(PCU/H)	本季尖峰小時流V及其發生時段(PCU/H)	歷次尖峰小時流量V(PCU/H)	尖峰時段V/C	服務水準	歷次服務水準區間
		機車	小型車	大型車	特種車							
鹿工路	往東	1,524 25.64%	4,166 70.09%	179 3.01%	75 1.26%	5,574	5,647	688.7 (16-17)	428.5 ~ 943.2	0.12	A	A
	往西	1,453 25.21%	3,998 69.37%	221 3.83%	91 1.58%	5,474	5,647	454.4 (14-15)	405.9 ~ 773.0	0.08	A	A
5號 聯絡道	往東	1,637 22.46%	5,387 73.92%	195 2.68%	69 0.95%	6,869	5,836	616.4 (9-10)	351.7 ~ 872.8	0.11	A	A
	往西	1,537 20.99%	5,553 75.82%	159 2.17%	75 1.02%	6,939	5,836	634.0 (10-11)	285.1 ~ 685.0	0.11	A	A
台17線 (北站)	往北	3,976 39.39%	6,001 59.45%	69 0.68%	48 0.48%	8,634	3,866	714.6 (17-18)	519.7 ~ 1,149.9	0.18	A	A
	往南	4,140 36.72%	6,802 60.33%	240 2.13%	93 0.82%	9,925	3,866	1,018.9 (17-18)	584.3 ~ 1,062.5	0.26	A	A
台17線 (南站)	往北	1,253 30.92%	2,697 66.54%	64 1.58%	39 0.96%	3,662	4,058	299.4 (17-18)	254.5 ~ 571.2	0.07	A	A
	往南	871 23.43%	2,759 74.21%	54 1.45%	34 0.91%	3,465	4,058	345.7 (17-18)	262.4 ~ 547.1	0.09	A	A

註：1. 小型車：包括小客車，小貨車；大型車：包括大客車，大貨車；特種車：包括貨櫃車，拖車。

2. 依交通部出版「2001年台灣地區公路容量手冊」所載，PCU換算基準為多車道—特種車：3PCU、大型車：1.5PCU、小型車：1PCU、腳踏車：0.6PCU(混合車道)或0.7PCU(慢車道)。

3. 依交通部出版「2011年台灣地區公路容量手冊」市區及近郊幹道服務水準分析，A級( $<0.371$ )表示車流自由流動；B級( $0.371 \leq V/C < 0.540$ )表示車流輕度耽延；C級( $0.540 \leq V/C < 0.714$ )表示車流可接受耽延；D級( $0.714 \leq V/C < 0.864$ )表示車流可容忍之耽延；E級( $0.864 \leq V/C < 1$ )表示車流擁擠；F級( $V/C \geq 1$ )表示車流堵塞，不能容忍之耽延。

表2.4-3 歷次交通尖峰小時道路服務水準比較

調查路段 方向	鹿工路						5號聯絡道									
	往東			往西			往東			往西						
	非假日 P.C.U.	非假日 服務 水準	假日 P.C.U.	假日 服務 水準	非假日 P.C.U.	非假日 服務 水準	非假日 P.C.U.	非假日 服務 水準	假日 P.C.U.	假日 服務 水準	非假日 P.C.U.	非假日 服務 水準	假日 P.C.U.	假日 服務 水準		
環說調查值 (94/8/26-8/27)	1750.0	A	922.0	A	1731.0	A	900.0	A	1280.0	A	1416.0	B	1442.0	B	1190.0	A
100/3	1175.0	A	628.0	A	1962.6	A	466.4	A	1364.5	A	438.5	A	2040.3	A	285.1	A
100/5	1024.9	A	518.9	A	1265.0	A	454.2	A	1290.2	A	523.0	A	2211.2	B	372.1	A
100/7	1447.4	A	428.5	A	1916.7	A	478.9	A	1353.8	A	351.7	A	2005.8	A	367.2	A
100/10	1559.1	A	467.8	A	1828.6	A	482.8	A	1379.4	A	872.8	A	1930.6	A	595.4	A
101/2	1102.1	A	597.1	A	1884.1	A	537.8	A	1273.3	A	587.7	A	1827.0	A	615.6	A
101/6	1180.3	A	756.1	A	1540.5	A	594.4	A	1788.3	A	556.1	A	1921.4	A	493.6	A
101/8	1383.5	A	943.2	A	1834.2	A	721.7	A	1952.7	A	601.8	A	2108.6	A	558.0	A
101/10	1499.1	A	845.9	A	1847.8	A	686.1	A	1976.0	A	580.2	A	2039.7	A	529.0	A
102/3	1512.0	A	775.8	A	2405.9	A	640.6	A	2111.4	A	523.3	A	2389.7	A	426.6	A
102/5	1682.8	A	864.9	A	2252.9	A	680.9	A	2130.4	A	465.9	A	2455.8	B	457.5	A
102/8	1543.2	A	834.6	A	2253.4	B	640.6	A	2013.8	A	536.3	A	2316.3	B	465.4	A
102/11	1455.8	A	799.1	A	1677.5	A	683.4	A	1822.2	A	490.8	A	1861.6	A	426.6	A
103/2	1467.8	A	779.9	A	1356.6	A	635.6	A	1910.3	A	479.9	A	1623.9	A	389.7	A
103/5	1302.7	A	694.5	A	1339.6	A	562.0	A	1737.8	A	391.6	A	1526.8	A	360.4	A
103/8	1422.6	A	770.2	A	2293.5	B	608.7	A	1886.4	A	461.2	A	934.7	A	416.5	A
103/10	1215.8	A	575.5	A	1049.7	A	532.2	A	1324.6	A	420.3	A	956.3	A	471.9	A
104/2	1602.3	A	554.4	A	1429.1	A	532.2	A	1550.5	A	590.9	A	782.7	A	515.0	A
104/5	1387.3	A	595.7	A	1538.0	A	735.9	A	1919.3	A	683.1	A	910.1	A	521.5	A
104/8	1400.1	A	651.9	A	1009.4	A	725.4	A	1383.7	A	609.8	A	939.0	A	521.9	A
104/11	1244.1	A	521.6	A	1421.2	A	547.9	A	1191.2	A	482.4	A	796.7	A	530.4	A
105/2	1338.2	A	601.5	A	1307.4	A	773.0	A	1720.2	A	640.2	A	1000.0	A	685.0	A
105/5	1465.3	A	779.6	A	1356.6	A	637.6	A	1900.5	A	482.8	A	1622.3	A	395.5	A
105/8	1082.9	A	669.1	A	1568.7	A	405.9	A	1707.3	A	569.3	A	1683.9	A	576.7	A
105/11	1081.4	A	597.2	A	1587.6	A	423.6	A	1545.9	A	570.2	A	1573.9	A	589.5	A
106/03	1073.7	A	589.8	A	1424.1	A	433.9	A	1539.6	A	560.2	A	1566.9	A	612.4	A
106/05	1103.1	A	588.3	A	1445.9	A	442.7	A	1572.4	A	579.5	A	1570.8	A	620.6	A
106/08	1116.5	A	606.9	A	1410.3	A	457.1	A	1571.8	A	599.6	A	1557.2	A	639.1	A
106/11	1085.1	A	583.3	A	1425.8	A	439.8	A	1538.4	A	579.4	A	1560.9	A	619.7	A
107/2	1064.3	A	599.4	A	1438.9	A	434.3	A	1541.3	A	584.5	A	1545.7	A	628.4	A
107/5	1078.5	A	623.8	A	1409.2	A	450.1	A	1524.4	A	609.3	A	1553.8	A	635.3	A
107/8	1078.5	A	636.9	A	1413.3	A	463.1	A	1538.7	A	610.2	A	1555.7	A	635.9	A
107/11	1093.5	A	654.9	A	1412.4	A	459.6	A	1539.2	A	603.9	A	1549.7	A	634.0	A
108/1	1099.2	A	688.7	A	1403.2	A	454.4	A	1552.3	A	616.4	A	1545.6	A	634.0	A

施工期間

註：依據2011年「台灣地區公路容量手冊」市區及近郊幹道服務水準分析，A級表示車流自由流動；B級表示車流輕度延滯；C級表示車流可接受延滯；D級表示車流可容忍之延滯；E級表示車流擁擠，不能容忍之延滯。

表2.4-3 歷次交通尖峰小時道路服務水準比較(續)

調查路段	台17線(北站)						台17線(南站)									
	往北			往南			往北			往南						
	非假日	假日	非假日	假日	非假日	假日	非假日	假日	非假日	假日	非假日	假日				
P.C.U.	服務水準	P.C.U.	服務水準	P.C.U.	服務水準	P.C.U.	服務水準	P.C.U.	服務水準	P.C.U.	服務水準	P.C.U.	服務水準			
環說調查值 (94/8/26~8/27)	604.0	A	523.0	A	749.0	A	698.0	A	396.0	A	655.0	A	457.0	A	428.0	A
100/3	756.7	A	629.9	A	934.1	A	588.7	A	474.7	A	254.5	A	282.9	A	333.6	A
100/5	862.1	A	579.5	A	769.8	A	821.0	A	663.3	A	571.2	A	498.8	A	262.4	A
100/7	813.4	A	647.6	A	702.5	A	766.0	A	526.1	A	366.0	A	354.7	A	351.4	A
100/10	828.1	A	519.7	A	730.7	A	639.1	A	474.7	A	330.8	A	376.4	A	291.8	A
101/2	679.2	A	606.5	A	729.3	A	584.3	A	414.7	A	258.1	A	278.6	A	276.5	A
101/6	836.2	A	666.9	A	959.2	A	620.9	A	492.5	A	335.1	A	366.8	A	408.7	A
101/8	792.2	A	655.1	A	866.3	A	615.2	A	463.9	A	314.5	A	335.4	A	353.3	A
101/10	945.3	A	766.4	A	970.4	A	722.6	A	548.3	A	371.4	A	399.6	A	455.8	A
102/3	922.3	A	776.4	A	1008.7	A	745.0	A	474.6	A	347.5	A	481.5	A	364.6	A
102/5	930.9	A	825.7	A	1129.1	A	781.8	A	552.9	A	323.2	A	460.8	A	437.1	A
102/8	943.1	A	797.9	A	1160.9	A	800.6	A	540.7	A	318.3	A	453.2	A	441.4	A
102/11	928.0	A	745.9	A	1133.3	A	772.8	A	543.2	A	319.2	A	455.7	A	427.9	A
103/2	915.0	A	726.6	A	1060.3	A	745.6	A	504.8	A	297.8	A	462.7	A	396.4	A
103/5	811.3	A	680.4	A	949.2	A	693.3	A	410.4	A	282.4	A	400.8	A	360.8	A
103/8	891.6	A	990.8	A	1059.7	A	752.2	A	481.4	A	302.9	A	433.4	A	405.4	A
103/10	759.1	A	767.1	A	972.5	A	744.7	A	386.4	A	344.1	A	421.9	A	400.7	A
104/2	1017.9	A	1036.2	A	1005.4	A	691.0	A	330.3	A	379.2	A	439.1	A	392.1	A
104/5	809.2	A	1149.9	A	824.0	A	872.9	A	360.0	A	389.1	A	451.8	A	461.7	A
104/8	965.1	A	1098.4	A	894.9	A	1045.5	A	378.7	A	447.5	A	649.1	A	539.8	A
104/11	944.6	A	952.2	A	957.7	A	847.9	A	296.7	A	474.3	A	640.8	A	517.5	A
105/2	953.4	A	1141.4	A	1030.6	A	912.2	A	376.1	A	415.4	A	947.5	A	547.1	A
105/5	924.4	A	725.8	A	1060.8	A	1062.1	A	468.1	A	392.1	A	509.3	A	298.2	A
105/8	928.4	A	724.2	A	999.3	A	1028.4	A	467.8	A	373.9	A	502.4	A	290.5	A
105/11	909.8	A	744.6	A	979.9	A	1027.9	A	456.8	A	383.6	A	428.2	A	298.5	A
106/03	914.7	A	1038.2	A	982.4	A	716.7	A	456.3	A	297.6	A	420.9	A	297.1	A
106/05	903.7	A	730.6	A	996.3	A	1047.1	A	467.0	A	331.3	A	419.9	A	332.9	A
106/08	971.1	A	765.7	A	1014.1	A	1062.5	A	501.1	A	359.3	A	436.4	A	330.8	A
106/11	926.4	A	711.4	A	979.5	A	1047.9	A	456.4	A	283.5	A	414.0	A	290.3	A
107/2	941.8	A	723.9	A	973.1	A	1046.4	A	449.1	A	273.2	A	441.0	A	309.5	A
107/5	962.6	A	716.8	A	1001.6	A	1054.5	A	449.3	A	270.5	A	447.6	A	317.4	A
107/8	955.3	A	720.3	A	994.7	A	1072.0	A	447.1	A	282.3	A	469.1	A	328.1	A
107/11	966.4	A	719.1	A	1008.8	A	1080.8	A	455.7	A	298.5	A	467.2	A	342.2	A
108/1	981.2	A	714.6	A	1008.8	A	1071.5	A	463.6	A	299.4	A	465.4	A	345.7	A

施工期間

註：依據民國2011年「台灣地區公路容量手冊」市區及近郊幹道服務水準分析，A級表示車流自由流動；B級表示車流輕度延滯；C級表示車流可接受延滯；D級表示車流可容忍之延滯；E級表示車流擁擠，不能容忍之延滯。

表2.6-1 本季海域水質採樣時間及當日潮位變化

108/1/18	出海作業紀錄	出海港口	崙尾灣漁港			
		採樣時間	09:19 ~ 17:50			
		天候	晴			
		風浪	2~3級			
	潮汐變化情形	時間	02:01	08:26	14:29	20:28
		潮別	乾潮	滿潮	乾潮	滿潮
		潮高(公尺)	-1.88	1.29	-1.32	1.44
108/2/19	出海作業紀錄	出海港口	崙尾灣漁港			
		採樣時間	09:20 ~ 17:50			
		天候	晴			
		風浪	2~3級			
	潮汐變化情形	時間	04:27	10:50	16:53	22:52
		潮別	乾潮	滿潮	乾潮	滿潮
		潮高(公尺)	-2.66	1.86	-1.84	2.02
108/3/5	出海作業紀錄	出海港口	崙尾灣漁港			
		採樣時間	9:15 ~ 17:48			
		天候	晴偶陰			
		風浪	2~3級			
	潮汐變化情形	時間	04:30	10:42	16:54	22:44
		潮別	乾潮	滿潮	乾潮	滿潮
		潮高(公尺)	-2.00	1.47	-1.56	1.45

註：潮汐係參考中央氣象局網站，位於鹿港東石沿海之王功測站資料。

### 一、水溫

本季各測點水溫測值介於 17.1~23.7℃ 之間，其中以 3 月 D 測點表層測值最高，1 月 LW1 測點中、底層測值最低。歷次平均水溫之測值介於 16.5~31.8℃ 之間，環說背景值則介於 18.2~30.4℃。

### 二、pH

本季各測點 pH 測值介於 7.837~8.312 之間，其中以 3 月港內測點表層測值最高，1 月 LW1 測點底層測值最低。歷次平均 pH 值介於 7.832~8.939 之間，環說背景值則介於 7.7~8.4 之間。

107 年第 3 季於港內測點表、中、底層測值超出標準，推測可能受藻類光合作用之影響，由於水中總鹼度不變，藻類因光合作用消耗二氧化碳(酸源)導致水中 pH 升高，該季採樣天氣為晴天亦有利光合作用進行；同年 11 月港內及港外測點表、中、底層測值超出標準，推測由於冬季風浪較大、水體垂直作用旺盛，可能將底質中的鹼性物質因擾動而混合於水體，且近一個月無相對於海水較為偏酸的雨水注入，致使 pH 有偏高的現象。

### 三、溶氧量

本季各測點溶氧量測值介於 5.5~6.0mg/L 之間，其中以 2 月 LW1 表層及 3 月港內測點表層測值最高，1、3 月 C 測點底層測值最低，各測點皆符合乙類海域海洋環境品質標準及海域地面水體



表2.6-2 1月份海域水質監測結果比較表

監測項目	水位	水溫	pH	溶氧量	生化需氧量	懸浮固體	大腸桿菌群						
								單位	°C	—	mg/L	mg/L	CFU/100ml
測點A	MDL	—	—	—	1.0	1.0	<10						
	背景值	20.6	30.0	8.100	8.200	6.4	7.5	0.7	1.5	—	<10	$8.0 \times 10^1$	
	表	1.0	17.2	8.130	8.130	5.8	5.8	47.9	<1.0	47.9	<10	<10	
	中	3.6	17.3	8.124	8.124	5.6	5.6	48.3	<1.0	48.3	25	25	
	底	6.1	17.3	8.125	8.125	5.5	5.5	72.5	<1.0	72.5	25	25	
	本	—	17.3	8.126	8.126	5.6	5.6	56.2	<1.0	56.2	17	17	
	本	—	17.6	31.0	7.842	8.412	5.2	7.6	1.7	2.4	1.7	<10	$1.15 \times 10^3$
	次	—	20.6	29.6	8.100	8.300	6.2	7.4	0.3	1.5	—	<10	$1.5 \times 10^1$
	平	—	17.5	—	8.138	—	5.8	—	26.4	<1.0	26.4	15	15
	均	—	17.5	—	8.133	—	5.7	—	26.7	<1.0	26.7	<10	<10
測點B	表	7.4	17.5	8.133	8.133	5.6	5.6	26.6	<1.0	26.6	<10	<10	
	中	13.7	17.4	8.126	8.126	5.6	5.6	26.6	<1.0	26.6	<10	<10	
	底	—	17.5	8.132	8.132	5.7	5.7	26.6	<1.0	26.6	<10	<10	
	本	—	17.5	—	8.132	—	5.7	—	<1.0	—	<10	<10	
	次	—	17.5	—	8.132	—	5.7	—	<1.0	—	<10	<10	
	平	—	17.5	—	8.132	—	5.7	—	<1.0	—	<10	<10	
	均	—	17.5	—	8.132	—	5.7	—	<1.0	—	<10	<10	
	測	—	17.5	—	8.132	—	5.7	—	<1.0	—	<10	<10	
	點	—	17.5	—	8.132	—	5.7	—	<1.0	—	<10	<10	
	值	—	17.5	—	8.132	—	5.7	—	<1.0	—	<10	<10	
測點C	背景值	19.7	29.9	8.100	8.300	6.5	7.5	0.4	1.3	—	<10	$3.5 \times 10^1$	
	表	1.0	17.5	8.150	8.150	5.7	5.7	19.4	<1.0	19.4	<10	<10	
	中	5.2	17.4	8.139	8.139	5.6	5.6	16.5	<1.0	16.5	<10	<10	
	底	9.3	17.4	8.134	8.134	5.5	5.5	22.4	<1.0	22.4	<10	<10	
	本	—	17.4	8.141	8.141	5.6	5.6	19.4	<1.0	19.4	<10	<10	
	次	—	17.4	—	8.141	—	5.6	—	<1.0	—	<10	<10	
	平	—	17.4	—	8.141	—	5.6	—	<1.0	—	<10	<10	
	均	—	17.4	—	8.141	—	5.6	—	<1.0	—	<10	<10	
	測	—	17.4	—	8.141	—	5.6	—	<1.0	—	<10	<10	
	點	—	17.4	—	8.141	—	5.6	—	<1.0	—	<10	<10	
測點D	背景值	19.7	29.7	8.100	8.300	6.6	7.5	0.3	0.9	—	<10	$5.5 \times 10^1$	
	表	1.0	17.4	8.126	8.126	5.6	5.6	26.6	<1.0	26.6	<10	<10	
	中	4.4	17.5	8.204	8.204	5.8	5.8	14.9	<1.0	14.9	<10	<10	
	底	7.7	17.4	8.194	8.194	5.7	5.7	23.3	<1.0	23.3	<10	<10	
	本	—	17.4	8.175	8.175	5.7	5.7	21.6	<1.0	21.6	<10	<10	
	次	—	17.4	—	8.175	—	5.7	—	<1.0	—	<10	<10	
	平	—	17.4	—	8.175	—	5.7	—	<1.0	—	<10	<10	
	均	—	17.4	—	8.175	—	5.7	—	<1.0	—	<10	<10	
	測	—	17.4	—	8.175	—	5.7	—	<1.0	—	<10	<10	
	點	—	17.4	—	8.175	—	5.7	—	<1.0	—	<10	<10	
港外測點	背景值	17.3	30.9	8.065	8.437	5.1	7.7	0.6	1.8	1.2	<10	$4.5 \times 10^3$	
	表	1.0	17.6	8.121	8.200	6.1	6.2	29.7	<1.0	29.7	<10	<10	
	中	2.0	17.6	8.114	8.114	5.7	5.7	46.8	<1.0	46.8	<10	<10	
	底	2.9	17.5	8.085	8.085	5.6	5.6	29.5	<1.0	29.5	30	30	
	本	—	17.6	8.107	8.107	5.7	5.7	35.3	<1.0	35.3	13	13	
	次	—	17.6	—	8.107	—	5.7	—	<1.0	—	<10	<10	
	平	—	17.6	—	8.107	—	5.7	—	<1.0	—	<10	<10	
	均	—	17.6	—	8.107	—	5.7	—	<1.0	—	<10	<10	
	測	—	17.6	—	8.107	—	5.7	—	<1.0	—	<10	<10	
	點	—	17.6	—	8.107	—	5.7	—	<1.0	—	<10	<10	
乙類海域及保護人體健康海洋環境品質標準	背景值	16.6	30.9	7.867	8.615	5.3	7.6	2.2	2.2	2.0	<10	$1.02 \times 10^3$	
	表	—	—	7.5~8.5	—	≥5.0	—	—	—	—	—	—	
乙類海域地面水體保護生活環境及人體健康相關環境基準	背景值	—	—	7.5~8.5	—	≥5.0	—	—	—	—	—	—	
	表	—	—	7.5~8.5	—	≥5.0	—	—	—	—	—	—	

註：1.「—」表示無監測數據或無該項法規；灰底表示測值超過法規標準。

2.背景值測點A~D及LW1~LW3係引用彭濱工業區93年測值，港外、港內測點則引用94年8月環說調查結果。

表2.6-2 1月份海域水質監測結果比較表(續1)

監測項目		總磷	總氮	磷酸鹽	硝酸鹽	鹽度	礦物性油脂
單位		mg/L	mg/L	mg/L	mg/L	psu	mg/L
MDL		0.002	0.14	0.006	0.04	—	<1.0
測點A	<b>背景值</b>	—	—	—	—	<b>32.8</b>	<b>&lt;2.0</b>
	表	0.108	0.43	0.193	0.64	33.7	<1.0
	中	0.108	0.58	0.233	0.62	33.8	<1.0
	底	0.103	0.36	0.193	0.64	33.8	<1.0
	本	0.106	0.46	0.206	0.63	33.8	<1.0
	次	0.013	0.176	ND	0.456	30.2	<1.0
測點B	<b>背景值</b>	—	—	—	—	<b>33.0</b>	<b>&lt;2.0</b>
	表	0.094	0.43	0.178	0.61	33.8	<1.0
	中	0.087	0.38	0.163	0.62	33.8	<1.0
	底	0.091	0.39	0.184	0.62	33.8	<1.0
	本	0.091	0.40	0.175	0.62	33.8	<1.0
	次	ND	0.106	ND	0.157	29.8	<1.0
測點C	<b>背景值</b>	—	—	—	—	<b>32.5</b>	<b>&lt;2.0</b>
	表	0.076	0.31	0.138	0.50	33.9	<1.0
	中	0.051	0.58	0.135	0.50	33.9	<1.0
	底	0.057	0.33	0.126	0.51	33.9	<1.0
	本	0.061	0.41	0.133	0.50	33.9	<1.0
	次	0.012	0.100	ND	0.226	27.8	<1.0
測點D	<b>背景值</b>	—	—	—	—	<b>32.1</b>	<b>&lt;2.0</b>
	表	0.091	0.39	0.184	0.62	33.8	<1.0
	中	0.069	0.36	0.129	0.51	33.9	<1.0
	底	0.080	0.37	0.181	0.51	33.9	<1.0
	本	0.080	0.37	0.165	0.55	33.9	<1.0
	次	0.011	0.107	ND	0.170	30.3	<1.0
港外測點	<b>背景值</b>	—	—	—	—	<b>29.7</b>	<b>&lt;1.0</b>
	表	0.089	0.31	0.193	0.66	33.7	<1.0
	中	0.098	0.37	0.181	0.67	33.7	<1.0
	底	0.082	0.45	0.236	0.65	33.8	<1.0
	本	0.090	0.38	0.203	0.66	33.7	<1.0
	次	0.016	0.137	0.006	0.214	28.9	<1.0
乙類海域及保護人體健康海洋環境品質標準		—	—	—	—	—	2.0
乙類海域地面水體保護生活環境及人體健康相關環境基準		—	—	—	—	—	—

註：1.「—」表示無監測數據或無該項法規；灰底表示測值超過法規標準。

2.背景值測點A~D及LW1~LW3係引用彰濱工業區93年測值，港外、港內測點則引用94年8月環說調查結果。

表2.6-2 1月份海域水質監測結果比較表(續2)

監測項目	單位	氯化物 mg/L	酚類 mg/L	銅 mg/L	鉛 mg/L	鋅 mg/L	葉綠素a µg/L	透明度 m
測點A	背景值	ND	0.0020	0.0048	ND	0.0021	0.0082	0.70 ~ 1.90
	表	ND	ND	0.0004	ND	0.0069	0.5	0.80
	中	ND	ND	0.0005	ND	0.0056	0.6	—
	底	ND	ND	0.0004	ND	0.0056	0.3	—
	本年平均測值	ND	ND	0.0004	ND	0.0060	0.5	—
測點B	本年平均測值區間	ND ~ 0.003	ND	0.0122	ND ~ 0.0019	ND	<0.1 ~ 7.95	0.03 ~ 3.50
	背景值	ND	0.001	0.0035	ND ~ 0.0023	ND	0.0086	0.90 ~ 2.60
	表	ND	ND	0.0004	ND	0.0055	0.9	1.30
	中	ND	ND	ND	ND	0.0053	<0.1	—
	底	ND	ND	ND	ND	0.0062	0.5	—
測點C	本年平均測值	ND	ND	0.0001	ND	0.0057	0.5	—
	本年平均測值區間	ND ~ 0.004	ND	0.0066	ND ~ 0.0035	ND	<0.1 ~ 9.90	0.03 ~ 2.60
	背景值	ND	0.002	0.0080	ND ~ 0.0034	ND	0.0133	0.52 ~ 2.06
	表	ND	ND	ND	ND	0.0053	1.0	1.30
	中	ND	ND	ND	ND	0.0058	0.6	—
測點D	本年平均測值	ND	ND	ND	ND	0.0054	0.6	—
	本年平均測值區間	ND ~ 0.002	ND	0.0043	ND ~ 0.0014	ND	<0.1 ~ 5.47	0.02 ~ 3.50
	背景值	ND	0.002	0.0085	ND ~ 0.0056	ND	0.0081	0.52 ~ 2.10
	表	ND	ND	ND	ND	0.0062	0.5	1.30
	中	ND	ND	ND	ND	0.0060	0.3	—
港外測點	本年平均測值	ND	ND	ND	ND	0.0048	0.9	—
	本年平均測值區間	ND ~ 0.002	ND	0.0044	ND ~ 0.0020	ND	<0.1 ~ 4.90	0.02 ~ 2.90
	背景值	—	0.002	0.0020	ND	0.0039	—	2.10
	表	ND	ND	0.0005	ND	0.0054	0.4	1.40
	中	ND	ND	0.0004	ND	0.0055	0.8	—
乙類海域及保護人體健康 海洋環境品質標準	本年平均測值	ND	ND	0.0004	ND	0.0050	<0.1	—
	本年平均測值區間	ND ~ 0.003	ND	0.0043	ND ~ 0.0016	ND	<0.1 ~ 8.23	0.02 ~ 2.50
	背景值	0.01	0.005	0.03	0.01	0.5	—	—
	表	0.01	0.005	0.03	0.01	0.5	—	—
	中	0.05	—	0.03	0.01	0.5	—	—

註：1.「—」表示無監測數據或無該項法規；灰底表示測值超過法規標準。  
 2.背景值測點A~D及LW1~LW3係引用影響工業區93年測值，港外、港內測點則引用94年8月環說調查結果。

表2.6-2 1月份海域水質監測結果比較表(續3)

監測項目	水位	水溫	pH	溶氧量	生化需氧量	懸浮固體	大腸桿菌群	
單位	m	°C		mg/L	mg/L	mg/L	CFU/100ml	
MDL	—	—	—	—	1.0	1.0	<10	
港內測點	背景值	21.8 ~ 22.4	8.300 ~ 8.400	6.1 ~ 6.5	0.6 ~ 0.7	—	<10	
	表	1.0	8.258	5.7	<1.0	15.7	85	
	中	4.2	8.273	5.7	<1.0	10.2	1.0×10 <sup>2</sup>	
	底	7.5	8.285	5.6	<1.0	14.9	15	
	本次平均測值	—	20.6	8.272	5.7	13.6	67	
	歷次平均測值區間	17.1 ~ 18.3	31.8 ~ 30.4	8.062 ~ 7.700	5.1 ~ 4.7	<1.0 ~ 3.6	1.3 ~ 22.2	<10 ~ 1.7×10 <sup>4</sup>
	背景值	—	—	—	—	—	—	—
	表	1.0	17.3	8.069	5.8	<1.0	44.7	<10
	中	1.8	17.1	8.064	5.7	<1.0	43.7	<10
	底	2.6	17.1	7.837	5.6	<1.0	71.4	<10
灣尾水道	本次平均測值	—	17.2	7.990	5.7	53.3	<10	
	歷次平均測值區間	—	16.6 ~ 18.2	7.832 ~ 7.800	4.6 ~ 5.0	<1.0 ~ 2.7	2.9 ~ 119.3	<10 ~ 5.0×10 <sup>4</sup>
	背景值	—	—	—	—	—	—	—
	表	1.0	17.3	8.118	5.8	<1.0	29.7	15
	中	4.0	17.3	8.109	5.7	<1.0	28.2	<10
	底	7.1	17.4	8.107	5.5	<1.0	28.3	<10
	本次平均測值	—	17.3	8.111	5.7	<1.0	28.7	<10
	歷次平均測值區間	—	16.5 ~ 18.2	7.982 ~ 7.900	5.2 ~ 5.2	<1.0 ~ 2.6	2.2 ~ 119.0	<10 ~ 1.58×10 <sup>4</sup>
	背景值	—	—	—	—	—	—	—
	表	1.0	17.4	8.125	5.9	<1.0	34.1	<10
乙類海域及保護人體健康海洋環境品質標準	中	4.0	17.3	8.114	5.8	<1.0	29.7	<10
	底	6.9	17.4	8.115	5.6	<1.0	29.7	<10
	本次平均測值	—	17.4	8.118	5.8	<1.0	31.2	<10
	歷次平均測值區間	—	16.6 ~ 31.1	8.000 ~ 8.462	4.8 ~ 7.8	<1.0 ~ 2.6	2.7 ~ 117.7	<10 ~ 3.07×10 <sup>4</sup>
	背景值	—	—	—	—	—	—	—
	表	1.0	—	7.5~8.5	≥5.0	≤3.0	—	—
	中	4.0	—	7.5~8.5	≥5.0	≤3.0	—	—
	底	6.9	—	7.5~8.5	≥5.0	≤3.0	—	—
	本次平均測值	—	—	—	—	—	—	—
	歷次平均測值區間	—	—	—	—	—	—	—

註：1.「—」表示無監測數據或無該項法規；灰底表示測值超過法規標準。

2.背景值測點A~D及LW1~LW3係引用彰濱工業區93年測值，港外、港內測點則引用94年8月環說調查結果。

表2.6-2 1月份海域水質監測結果比較表(續4)

監測項目	總磷	總氮	磷酸鹽	硝酸鹽	鹽度	礦物性油脂
單位	mg/L	mg/L	mg/L	mg/L	psu	mg/L
MDL	0.002	0.14	0.006	0.04	—	<1.0
港內測點	<b>背景值</b>					
	表	0.034	0.69	0.012	ND	2.30 ~ 2.60
	中	0.033	0.67	0.009	ND	12.8
	底	0.026	0.63	0.009	ND	12.9
	本	0.031	0.66	0.010	ND	12.9
	本	ND	0.130 ~ 1.817	ND	0.69	8.47 ~ 33.2
	本	0.100 ~ 1.080	—	—	—	27.4 ~ 33.7
	本	0.086	1.10	0.255	0.59	33.7
	本	0.162	0.37	0.153	0.55	33.7
	本	0.094	0.84	0.110	0.55	33.7
測點 LW1	<b>背景值</b>					
	表	0.072	0.40	0.150	0.53	33.7
	中	0.101	0.34	0.132	0.51	33.7
	底	0.092	0.39	0.123	0.53	33.7
	本	0.088	0.38	0.135	0.52	33.7
	本	0.019 ~ 0.299	0.140 ~ 1.227	ND	0.65	25.6 ~ 33.9
	本	0.080 ~ 1.11	—	—	—	27.8 ~ 34.0
	本	0.052	0.39	0.092	0.54	33.7
	本	0.063	0.37	0.104	0.52	33.7
	本	0.081	0.40	0.110	0.52	33.9
測點 LW2	<b>背景值</b>					
	表	0.052	0.39	0.092	0.54	33.7
	中	0.063	0.37	0.104	0.52	33.7
	底	0.081	0.40	0.110	0.52	33.9
	本	0.065	0.39	0.102	0.53	33.8
	本	0.019 ~ 0.299	0.140 ~ 1.227	ND	0.72	26.0 ~ 34.1
	本	0.040 ~ 0.280	—	—	—	29.0 ~ 34.2
	本	0.052	0.39	0.092	0.54	33.7
	本	0.063	0.37	0.104	0.52	33.7
	本	0.081	0.40	0.110	0.52	33.9
測點 LW3	<b>背景值</b>					
	表	0.052	0.39	0.092	0.54	33.7
	中	0.063	0.37	0.104	0.52	33.7
	底	0.081	0.40	0.110	0.52	33.9
	本	0.065	0.39	0.102	0.53	33.8
	本	0.019 ~ 0.299	0.140 ~ 1.227	ND	0.72	26.0 ~ 34.1
	本	0.040 ~ 0.280	—	—	—	29.0 ~ 34.2
	本	0.052	0.39	0.092	0.54	33.7
	本	0.063	0.37	0.104	0.52	33.7
	本	0.081	0.40	0.110	0.52	33.9
乙類海域及保護人體健康 海洋環境品質標準	—	—	—	—	—	2.0
乙類海域地面水體保護生活環境 及人體健康相關環境基準	—	—	—	—	—	—

註：1.「—」表示無監測數據或無該項法規；灰底表示測值超過法規標準。

2.背景值測點A~D及LW1~LW3係引用彭濟工業區93年測值，港外、港內測點則引用94年8月環說調查結果。

表2.6-2 1月份海域水質監測結果比較表(續5)

監測項目	氯化物	酚類	銅	鉛	鋅	葉綠素a	透明度	
單位	mg/L	mg/L	mg/L	mg/L	mg/L	µg/L	m	
MDL	0.002	0.0009	0.0004	0.0004	0.0015	0.1	—	
港內測點	背景值	—	0.0012 ~ 0.0020	0.0007 ~ 0.0014	0.0021 ~ 0.0052	—	5.00	
	表	ND	ND	ND	0.0044	7.1	3.50	
	中	ND	ND	ND	0.0048	5.6	—	
	底	ND	ND	ND	0.0050	3.0	—	
	本次平均測值	ND	ND	ND	0.0047	5.2	—	
	歷次平均測值區間	ND ~ 0.010	ND ~ 0.0023	ND ~ 0.0028	ND ~ 0.0031	ND ~ 0.0250	<0.1 ~ 25.97	0.02 ~ 4.50
	背景值	0.003	0.0013 ~ 0.0026	0.009 ~ 0.227	0.0030 ~ 0.1375	0.0189 ~ 0.2310	—	—
	表	ND	ND	0.0004	ND	0.0104	0.5	0.70
	中	ND	ND	0.0005	ND	0.0128	1.5	—
	底	ND	ND	0.0004	ND	0.0135	1.5	—
測點 LW1	本次平均測值	ND	ND	0.0004	ND	0.0122	—	
	歷次平均測值區間	ND ~ 0.004	ND ~ 0.0022	ND ~ 0.0086	ND ~ 0.0038	ND ~ 0.0599	<0.1 ~ 9.70	0.02 ~ 1.90
	背景值	0.003	0.0011 ~ 0.0083	0.007 ~ 0.2038	0.0025 ~ 0.0098	0.0125 ~ 0.0747	—	—
	表	ND	ND	ND	ND	0.0078	<0.1	1.00
	中	ND	ND	ND	ND	0.0082	0.3	—
	底	ND	ND	ND	ND	0.0078	0.6	—
	本次平均測值	ND	ND	ND	ND	0.0079	0.3	—
	歷次平均測值區間	ND ~ 0.002	ND ~ 0.0093	ND ~ 0.0025	ND ~ 0.0345	ND ~ 0.0345	<0.1 ~ 9.20	0.02 ~ 2.10
	背景值	0.003	0.0012 ~ 0.0039	0.006 ~ 0.0660	0.0035 ~ 0.0558	0.0096 ~ 0.0531	—	—
	表	ND	ND	ND	ND	0.0058	0.3	1.30
測點 LW2	中	ND	ND	ND	0.0064	0.6	—	
	底	ND	ND	ND	0.0064	0.6	—	
	本次平均測值	ND	ND	ND	0.0062	0.5	—	
	歷次平均測值區間	ND ~ 0.003	ND ~ 0.0015	ND ~ 0.0075	ND ~ 0.0019	ND ~ 0.0402	<0.1 ~ 9.30	0.02 ~ 2.20
	背景值	0.003	0.0012 ~ 0.0039	0.006 ~ 0.0660	0.0035 ~ 0.0558	0.0096 ~ 0.0531	—	—
	表	ND	ND	ND	ND	0.0058	0.3	1.30
	中	ND	ND	ND	0.0064	0.6	—	
	底	ND	ND	ND	0.0064	0.6	—	
	本次平均測值	ND	ND	ND	0.0062	0.5	—	
	歷次平均測值區間	ND ~ 0.003	ND ~ 0.0015	ND ~ 0.0075	ND ~ 0.0019	ND ~ 0.0402	<0.1 ~ 9.30	0.02 ~ 2.20
乙類海域及保護人體健康 海洋環境品質標準	0.01	0.005	0.03	0.01	0.5	—	—	
乙類海域地面水體保護生活環 境及人體健康相關環境基準	0.05	—	0.03	0.01	0.5	—	—	

註：1.「—」表示無監測數據或無該項法規；灰底表示測值超過法規標準。

2.背景值測點A~D及LW1~LW3係引用彰濱工業區93年測值，港外、港內測點則引用94年8月環說調查結果。

表2.6-3 2月份海域水質監測結果比較表

監測項目		水位	水溫	pH	溶氧量	生化需氧量	懸浮固體	大腸桿菌群
單位		m	°C		mg/L	mg/L	mg/L	CFU/100ml
MDL		—	—	—	—	1.0	1.0	<10
測點A	背景值	—	20.6	8.100	6.4	0.7	1.5	<10
	表	1.0	22.2	8.152	5.9	<1.0	14.5	<10
	中	4.1	22.4	8.158	5.7	<1.0	15.3	<10
	底	7.2	22.5	8.160	5.6	<1.0	15.0	15
	本年平均測值	—	22.4	8.157	5.7	<1.0	14.9	<10
測點B	歷次平均測值區間	—	17.3 ~ 20.6	7.842 ~ 8.100	5.2 ~ 6.2	<1.0 ~ 0.3	1.7 ~ 1.5	<10 ~ 1.15×10 <sup>3</sup>
	背景值	—	20.6	8.100	6.2	0.3	1.5	<10
	表	1.0	22.8	8.198	5.7	<1.0	5.4	<10
	中	8.0	22.7	8.192	5.6	<1.0	6.2	15
	底	15.1	22.7	8.185	5.6	<1.0	4.6	<10
測點C	本年平均測值	—	22.7	8.192	5.6	<1.0	5.4	<10
	歷次平均測值區間	—	17.5 ~ 19.7	8.000 ~ 8.100	5.2 ~ 6.5	<1.0 ~ 0.4	1.7 ~ 1.3	<10 ~ 7.0×10 <sup>2</sup>
	背景值	—	19.7	8.100	6.5	0.4	1.3	<10
	表	1.0	22.8	8.225	5.9	<1.0	9.6	<10
	中	6.8	22.9	8.221	5.7	<1.0	7.8	<10
測點D	底	12.7	22.9	8.223	5.6	<1.0	9.2	<10
	本年平均測值	—	22.9	8.223	5.7	<1.0	8.9	<10
	歷次平均測值區間	—	16.6 ~ 19.7	8.044 ~ 8.100	5.3 ~ 6.6	<1.0 ~ 0.3	1.3 ~ 0.9	<10 ~ 1.17×10 <sup>3</sup>
	背景值	—	19.7	8.100	6.6	0.3	0.9	<10
	表	1.0	22.8	8.218	5.8	<1.0	7.6	<10
港外測點	中	5.0	22.9	8.216	5.7	<1.0	7.0	<10
	底	9.1	23.1	8.203	5.6	<1.0	6.8	<10
	本年平均測值	—	22.9	8.212	5.7	<1.0	7.1	<10
	歷次平均測值區間	—	17.3 ~ 29.3	8.065 ~ 8.200	5.1 ~ 6.1	<1.0 ~ 0.6	1.2 ~ 0.9	<10 ~ 4.5×10 <sup>3</sup>
	背景值	—	29.3	8.200	6.1	0.6	0.9	<10
乙類海域及保護人體健康海洋環境品質標準	表	1.0	22.8	8.190	5.7	<1.0	8.7	35
	中	4.3	22.8	8.183	5.6	<1.0	8.9	35
	底	7.6	22.9	8.174	5.6	<1.0	8.8	<10
	本年平均測值	—	22.8	8.182	5.6	<1.0	8.8	23
	歷次平均測值區間	—	16.6 ~ 30.9	7.867 ~ 8.615	5.3 ~ 7.6	<1.0 ~ 2.2	2.0 ~ 67.5	<10 ~ 1.02×10 <sup>3</sup>
乙類海域地面水體保護生活環境及人體健康相關環境基準	乙類海域及保護人體健康海洋環境品質標準	—	—	7.5~8.5	≥5.0	≤3.0	—	—
	乙類海域地面水體保護生活環境及人體健康相關環境基準	—	—	7.5~8.5	≥5.0	≤3.0	—	—

註：1.「—」表示無監測數據或無該項法規；灰色表示測值超過法規標準。

2.背景值測點A~D及LW1~LW3係引用彭濱工業區93年測值，港外、港內測點則引用94年8月環說調查結果。

表2.6-3 2月份海域水質監測結果比較表(續1)

監測項目	總磷		總氮		磷酸鹽		硝酸鹽		鹽度		礦物性油脂	
	單位	mg/L	mg/L	mg/L	mg/L	mg/L	psu	mg/L	mg/L	psu	mg/L	mg/L
MDL		0.002	0.14	0.006	0.04							<1.0
測點A	<b>背景值</b>											
	表	0.069	0.31	0.175	0.35	32.8	34.2	<2.0				<2.0
	中	0.070	0.29	0.178	0.41	34.3		<1.0				<1.0
	底	0.080	0.41	0.184	0.35	34.6		<1.0				<1.0
	本 次 平 均 測 值	0.073	0.34	0.179	0.37	34.4		<1.0				<1.0
歷 次 平 均 測 值 區 間	0.013 ~ 0.176	0.140 ~ 0.747	ND	0.456 ~ 0.63	30.2 ~ 34.2		<1.0				<1.0	
測點B	<b>背景值</b>											
	表	0.022	0.22	0.037	0.05	33.0	35.0	<2.0				<2.0
	中	0.025	0.38	0.037	0.05	35.0		<1.0				<1.0
	底	0.018	0.27	0.034	0.07	35.0		<1.0				<1.0
	本 次 平 均 測 值	0.022	0.29	0.036	0.06	35.0		<1.0				<1.0
歷 次 平 均 測 值 區 間	ND ~ 0.106	0.130 ~ 0.680	ND	0.175 ~ 0.62	29.8 ~ 34.5		<1.0				<1.0	
測點C	<b>背景值</b>											
	表	0.029	0.31	0.052	0.07	32.5	34.9	<2.0				<2.0
	中	0.033	0.25	0.055	0.09	34.9		<1.0				<1.0
	底	0.030	0.42	0.055	0.08	34.9		<1.0				<1.0
	本 次 平 均 測 值	0.031	0.33	0.054	0.08	34.9		<1.0				<1.0
歷 次 平 均 測 值 區 間	0.012 ~ 0.100	0.127 ~ 0.780	ND	0.226 ~ 1.06	27.8 ~ 34.4		<1.0				<1.0	
測點D	<b>背景值</b>											
	表	0.028	0.40	0.043	0.06	32.1	35.0	<2.0				<2.0
	中	0.026	0.20	0.043	0.06	34.9		<1.0				<1.0
	底	0.032	0.30	0.046	0.05	34.9		<1.0				<1.0
	本 次 平 均 測 值	0.029	0.30	0.044	0.06	34.9		<1.0				<1.0
歷 次 平 均 測 值 區 間	0.011 ~ 0.107	0.103 ~ 0.683	ND	0.170 ~ 0.55	30.3 ~ 34.5		<1.0				<1.0	
港外 測點	<b>背景值</b>											
	表	0.047	0.44	0.098	0.16	29.7	34.9	<1.0				<1.0
	中	0.041	0.44	0.107	0.13	34.9		<1.0				<1.0
	底	0.044	0.38	0.107	0.11	34.9		<1.0				<1.0
	本 次 平 均 測 值	0.044	0.42	0.104	0.13	34.9		<1.0				<1.0
歷 次 平 均 測 值 區 間	0.016 ~ 0.137	0.163 ~ 0.727	0.006 ~ 0.214	0.66 ~ 0.66	28.9 ~ 34.4		<1.0				<1.0	
乙類海域及保護人體健康 海洋環境品質標準												2.0
乙類海域地面水體保護生活環境 及人體健康相關環境基準												-

註：1.「-」表示無監測數據或無該項法規；及底表表示測值超過法規標準。

2.背景值測點A~D及LW1~LW3係引用彰濱工業區93年測值，港外、港內測點則引用94年8月環說調查結果。



表2.6-3 2月份海域水質監測結果比較表(續2)

監測項目		氯化物	酚類	銅	鉛	鋅	葉綠素a	透明度
單位		mg/L	mg/L	mg/L	mg/L	mg/L	µg/L	m
MDL		0.002	0.0009	0.0004	0.0004	0.0015	0.1	—
測點A	背景值	ND	—	0.0020 ~ 0.0048	ND	0.0021 ~ 0.0082	—	0.70 ~ 1.90
	表	ND	ND	ND	ND	0.0102	0.9	1.80
	中	ND	ND	ND	ND	0.0066	1.2	—
	底	ND	ND	ND	ND	0.0045	1.5	—
	本年平均測值	ND	ND	ND	ND	0.0071	1.2	—
測點B	本年平均測值	ND ~ 0.003	ND	ND ~ 0.0122	ND ~ 0.0019	ND ~ 0.0290	<0.1 ~ 7.95	0.03 ~ 3.50
	背景值	ND	—	0.001 ~ 0.0035	ND ~ 0.0023	ND ~ 0.0086	—	0.90 ~ 2.60
	表	ND	ND	ND	ND	0.0060	1.5	3.20
	中	ND	ND	ND	ND	0.0110	0.9	—
	底	ND	ND	ND	ND	0.0094	0.6	—
測點C	本年平均測值	ND	ND	ND	ND	0.0088	1.0	—
	本年平均測值	ND ~ 0.004	ND	ND ~ 0.0066	ND ~ 0.0035	ND ~ 0.0217	<0.1 ~ 9.90	0.03 ~ 2.60
	背景值	ND	—	0.002 ~ 0.0080	ND ~ 0.0034	0.0025 ~ 0.0133	—	0.52 ~ 2.06
	表	ND	ND	ND	ND	0.0090	2.1	2.00
	中	ND	ND	ND	ND	0.0069	0.9	—
測點D	本年平均測值	ND	ND	ND	ND	0.0082	1.5	—
	本年平均測值	ND ~ 0.002	ND ~ 0.0025	ND ~ 0.0043	ND ~ 0.0014	ND ~ 0.0181	<0.1 ~ 5.47	0.02 ~ 3.50
	背景值	ND	—	0.002 ~ 0.0085	ND ~ 0.0056	0.0028 ~ 0.0081	—	0.52 ~ 2.10
	表	ND	ND	ND	ND	0.0049	0.9	2.40
	中	ND	ND	ND	ND	0.0050	1.8	—
港外測點	本年平均測值	ND	ND	ND	ND	0.0072	1.2	—
	本年平均測值	ND ~ 0.002	ND ~ 0.0037	ND ~ 0.0044	ND ~ 0.0020	ND ~ 0.0208	<0.1 ~ 4.90	0.02 ~ 2.90
	背景值	—	—	0.002 ~ 0.0020	ND	0.0039 ~ 0.0148	—	2.10
	表	ND	ND	ND	ND	0.0064	1.2	2.00
	中	ND	ND	ND	ND	0.0058	1.8	—
乙類海域及保護人體健康 海洋環境品質標準	本年平均測值	ND	ND	ND	ND	0.0049	2.0	—
	本年平均測值	ND ~ 0.003	ND ~ 0.0021	ND ~ 0.0043	ND ~ 0.0016	ND ~ 0.0199	<0.1 ~ 8.23	0.02 ~ 2.50
	背景值	0.01	0.005	0.03	0.01	0.5	—	—
	表	0.01	0.005	0.03	0.01	0.5	—	—
	中	0.05	—	0.03	0.01	0.5	—	—

註：1.「—」表示無監測數據或無該項法規；灰底表示測值超過法規標準。

2.背景值測點A~D及LW1~LW3係引用彰濱工業區93年測值，港外、港內測點則引用94年8月環說調查結果。

表2.6-3 2月份海域水質監測結果比較表(續3)

監測項目	水位	水溫	pH	溶氧量	生化需氧量	懸浮固體	大腸桿菌群
單位	m	°C		mg/L	mg/L	mg/L	CFU/100ml
MDL							
港內測點	背景值	21.8 ~ 22.4	8.300 ~ 8.400	6.1 ~ 6.5	0.6 ~ 0.7	—	<10
	表	1.0	8.144	5.9	<1.0	3.2	40
	中	4.1	8.176	5.8	<1.0	3.3	1.0×10 <sup>2</sup>
	底	7.2	8.195	5.8	<1.0	5.2	15
	本次平均測值	—	8.172	5.8	<1.0	3.9	52
	歷次平均測值區間	17.1 ~ 31.8	8.062 ~ 8.939	5.1 ~ 8.9	<1.0 ~ 3.6	1.3 ~ 22.2	<10 ~ 1.7×10 <sup>4</sup>
	背景值	18.3 ~ 30.4	7.700 ~ 8.200	4.7 ~ 7.9	1.8 ~ 5.1	27.1 ~ 665	4.4×10 <sup>3</sup> ~ 7.7×10 <sup>4</sup>
	表	1.0	8.070	6.0	<1.0	70.3	35
	中	1.6	8.035	5.9	<1.0	82.8	60
	底	2.2	7.985	5.7	<1.0	90.2	40
峇尾水道	本次平均測值	—	8.030	5.9	<1.0	81.1	45
	歷次平均測值區間	16.6 ~ 31.6	7.832 ~ 8.478	4.6 ~ 7.3	<1.0 ~ 2.7	2.9 ~ 119.3	<10 ~ 5.0×10 <sup>4</sup>
	背景值	18.2 ~ 29.8	7.800 ~ 8.200	5.0 ~ 7.6	0.9 ~ 3.0	14.3 ~ 19.4	7.2×10 <sup>2</sup> ~ 5.5×10 <sup>4</sup>
	表	1.0	8.140	5.7	<1.0	39.3	<10
	中	4.6	8.140	5.7	<1.0	34.4	25
	底	8.1	8.139	5.6	<1.0	33.1	<10
	本次平均測值	—	8.140	5.7	<1.0	35.6	<10
	歷次平均測值區間	16.5 ~ 31.2	7.982 ~ 8.469	5.2 ~ 7.5	<1.0 ~ 2.6	2.2 ~ 119.0	<10 ~ 1.58×10 <sup>4</sup>
	背景值	18.2 ~ 29.7	7.900 ~ 8.200	5.2 ~ 7.9	1.1 ~ 2.8	12.9 ~ 87.6	1.4×10 <sup>2</sup> ~ 2.4×10 <sup>3</sup>
	表	1.0	8.159	5.8	<1.0	22.9	<10
測點 LW3	中	4.3	8.154	5.7	<1.0	20.7	50
	底	7.6	8.154	5.6	<1.0	16.7	<10
	本次平均測值	—	8.156	5.7	<1.0	20.1	17
	歷次平均測值區間	16.6 ~ 31.1	8.000 ~ 8.462	4.8 ~ 7.8	<1.0 ~ 2.6	2.7 ~ 117.7	<10 ~ 3.07×10 <sup>4</sup>
乙類海域及保護人體健康海洋環境品質標準	—	—	7.5~8.5	≥5.0	≤3.0	—	—
乙類海域地面水體保護生活環境及人體健康相關環境基準	—	—	7.5~8.5	≥5.0	≤3.0	—	—

註：1.「—」表示無監測數據或無該項法規；灰色表示測值超過法規標準。

2.背景值測點A~D及LW1~LW3係引用彭瀆工業區93年測值，港外、港內測點則引用94年8月環說調查結果。

表2.6-3 2月份海域水質監測結果比較表(續4)

監測項目	總磷	總氮	磷酸鹽	硝酸鹽	鹽度	礦物性油脂
單位	mg/L	mg/L	mg/L	mg/L	psu	mg/L
MDL	0.002	0.14	0.006	0.04	—	<1.0
港內測點	<b>背景值</b>					
	表	0.019	0.98	0.009	ND	2.30 ~ 2.60
	中	0.021	0.75	0.006	ND	12.8
	底	0.016	0.71	0.006	ND	12.9
	本	0.019	0.81	0.007	ND	12.9
	次					
	平均					
	測量					
	區					
	間	ND ~ 0.056	0.130 ~ 1.817	ND ~ 0.075	ND ~ 0.69	8.47 ~ 33.2
測點 LW1	<b>背景值</b>					
	表	0.172	0.42	0.224	0.12	27.4 ~ 33.7
	中	0.190	0.39	0.190	0.13	34.7
	底	0.157	0.43	0.175	0.13	34.7
	本	0.173	0.41	0.196	0.13	34.5
	次					
	平均					
	測量					
	區					
	間	0.026 ~ 0.433	0.113 ~ 1.793	ND ~ 0.411	ND ~ 0.65	25.6 ~ 33.9
峇尾水道 測點 LW2	<b>背景值</b>					
	表	0.090	0.37	0.132	0.11	27.8 ~ 34.0
	中	0.074	0.35	0.138	0.11	34.7
	底	0.061	0.57	0.138	0.13	34.7
	本	0.075	0.43	0.136	0.12	34.8
	次					
	平均					
	測量					
	區					
	間	0.019 ~ 0.299	0.140 ~ 1.227	ND ~ 0.290	ND ~ 1.31	26.0 ~ 34.1
測點 LW3	<b>背景值</b>					
	表	0.051	0.45	0.113	0.11	29.0 ~ 34.2
	中	0.051	0.34	0.104	0.10	34.8
	底	0.053	0.41	0.110	0.12	34.8
	本	0.052	0.40	0.109	0.11	34.8
	次					
	平均					
	測量					
	區					
	間	0.021 ~ 0.417	0.090 ~ 1.290	ND ~ 0.404	ND ~ 0.72	28.8 ~ 34.2
乙類海域及保護人體健康 海洋環境品質標準	—	—	—	—	—	2.0
乙類海域地面水體保護生活環境 及人體健康相關環境基準	—	—	—	—	—	—

註：1.「—」表示無監測數據或無該項法規；灰底表示測值超過法規標準。

2.背景值測點A~D及LW1~LW3係引用彭濱工業區93年測值，港外、港內測點則引用94年8月環說調查結果。

表2.6-3 2月份海域水質監測結果比較表(續5)

監測項目	氰化物	酚類	銅	鉛	鋅	葉綠素a	透明度	
單位	mg/L	mg/L	mg/L	mg/L	mg/L	µg/L	m	
MDL	0.002	0.0009	0.0004	0.0004	0.0015	0.1	—	
港內測點	背景值	—	0.0012 ~ 0.0020	0.0007 ~ 0.0014	0.0021 ~ 0.0052	—	5.00	
	表	ND	ND	ND	0.0043	0.8	2.80	
	中	ND	ND	ND	0.0053	1.2	—	
	底	ND	ND	ND	0.0036	0.6	—	
	本次平均測值	ND	ND	ND	0.0044	0.9	—	
	歷次平均測值區間	ND ~ 0.010	ND ~ 0.0023	ND ~ 0.0028	ND ~ 0.0031	ND ~ 0.0250	<0.1 ~ 25.97	0.02 ~ 4.50
	背景值	0.003 ~ 3.91	0.0013 ~ 0.0026	0.009 ~ 0.227	0.0030 ~ 0.1375	0.0189 ~ 0.2310	—	—
	表	0.002	ND	0.0006	ND	0.0126	1.5	1.10
	中	ND	ND	0.0004	ND	0.0224	1.1	—
	底	ND	ND	0.0006	ND	0.0189	1.8	—
本次平均測值	ND	ND	0.0005	ND	0.0180	1.5	—	
歷次平均測值區間	ND ~ 0.004	ND ~ 0.0022	ND ~ 0.0086	ND ~ 0.0038	ND ~ 0.0599	<0.1 ~ 9.70	0.02 ~ 1.90	
嵒尾水道	背景值	0.003 ~ 0.180	0.0011 ~ 0.0083	0.007 ~ 0.2038	0.0025 ~ 0.0098	0.0125 ~ 0.0747	—	—
	表	ND	ND	ND	ND	0.0082	1.2	1.40
	中	ND	ND	ND	ND	0.0082	1.2	—
	底	ND	ND	ND	ND	0.0070	1.2	—
	本次平均測值	ND	ND	ND	ND	0.0078	1.2	—
	歷次平均測值區間	ND ~ 0.002	ND ~ 0.0093	ND ~ 0.0025	ND ~ 0.0345	ND ~ 0.0345	<0.1 ~ 9.20	0.02 ~ 2.10
	背景值	0.003 ~ 0.090	0.0012 ~ 0.0039	0.006 ~ 0.0660	0.0035 ~ 0.0058	0.0096 ~ 0.0531	—	—
	表	ND	ND	ND	ND	0.0062	<0.1	1.80
	中	ND	ND	ND	ND	0.0062	0.6	—
	底	ND	ND	ND	ND	0.0067	1.5	—
本次平均測值	ND	ND	ND	ND	0.0064	0.7	—	
歷次平均測值區間	ND ~ 0.003	ND ~ 0.0015	ND ~ 0.0075	ND ~ 0.0019	ND ~ 0.0402	<0.1 ~ 9.30	0.02 ~ 2.20	
乙類海域及保護人體健康海洋環境品質標準	0.01	0.005	0.03	0.01	0.5	—	—	
乙類海域地面水體保護生活環境及人體健康相關環境基準	0.05	—	0.03	0.01	0.5	—	—	

註：1.「—」表示無監測數據或無該項法規；灰色表示測值超過法規標準。

2.背景值測點A~D及LW1~LW3係引用彰濱工業區93年測值，港外、港內測點則引用94年8月環說調查結果。

表2.6-4 3月份海域水質監測結果比較表

監測項目	水溫 °C	pH	溶氧量 mg/L	生化需氧量 mg/L	懸浮固體 mg/L	大腸桿菌群 CFU/100ml			
							水位 m	單位	MDL
測點A	背景值	—	—	—	—	<10			
	表	20.6	8.100	6.4	7.5	0.7	1.5	<10	~ 8.0×10 <sup>1</sup>
	中	21.8	8.096	5.8	5.8	1.1	12.2	<10	
	底	22.0	8.185	5.7	5.7	1.1	14.5	<10	
	歷次平均測值區間	22.2	8.194	5.6	5.6	1.3	12.5	<10	
測點B	表	22.0	8.158	5.7	5.7	<1.0	13.1	<10	
	中	17.3	7.842	5.2	7.6	<1.0	1.7	71.5	<10
	底	20.6	8.100	6.2	7.4	0.3	1.5	<10	~ 1.15×10 <sup>3</sup>
	歷次平均測值區間	22.4	8.127	5.9	5.9	<1.0	5.5	<10	
	表	22.3	8.166	5.9	5.9	<1.0	4.7	20	
測點C	中	22.2	8.174	5.7	5.7	<1.0	3.8	<10	
	底	22.3	8.156	5.8	5.8	<1.0	4.7	<10	
	歷次平均測值區間	17.5	8.000	5.2	7.5	<1.0	2.1	69.3	<10
	表	19.7	8.100	6.5	7.5	0.4	1.3	<10	~ 7.0×10 <sup>2</sup>
	中	23.2	8.124	5.8	5.8	<1.0	3.1	<10	
測點D	中	23.2	8.149	5.7	5.7	<1.0	3.4	<10	
	底	23.1	8.158	5.5	5.5	<1.0	2.8	<10	
	歷次平均測值區間	23.2	8.144	5.7	5.7	<1.0	3.1	<10	
	表	16.6	8.044	5.3	7.5	<1.0	1.9	79.1	<10
	中	19.7	8.100	6.6	7.5	0.3	0.9	<10	~ 5.5×10 <sup>1</sup>
港外測點	底	23.7	8.063	6.0	6.0	<1.0	3.2	<10	
	歷次平均測值區間	23.6	8.154	5.9	5.9	<1.0	3.0	<10	
	表	23.5	8.186	5.6	5.6	<1.0	3.7	<10	
	中	23.6	8.134	5.8	5.8	<1.0	3.3	<10	
	底	17.3	8.065	5.1	7.7	<1.0	1.8	77.7	<10
乙類海域及保護人體健康 海洋環境品質標準	表	29.3	8.200	6.1	6.2	0.6	0.9	<10	~ 4.5×10 <sup>3</sup>
	中	30.9	8.437	5.1	7.7	<1.0	1.2	<10	
	底	23.4	8.118	5.8	5.8	1.2	5.8	<10	
	歷次平均測值區間	23.2	8.123	5.6	5.6	1.2	6.4	15	
	表	23.2	8.144	5.6	5.6	1.1	5.8	40	
乙類海域地面水體保護生活環境 及人體健康相關環境基準	中	23.3	8.128	5.7	5.7	<1.0	6.0	18	
	底	16.6	7.867	5.3	7.6	<1.0	2.2	67.5	<10
	歷次平均測值區間	30.9	8.615	5.3	7.6	<1.0	2.2	<10	~ 1.02×10 <sup>3</sup>
	表	—	—	≥5.0	—	—	—	—	—
	中	—	7.5~8.5	≥5.0	—	—	—	—	—

註：1.「—」表示無監測數據或無該項法規；灰底表示測值超過法規標準。

2.背景值測點A~D及LW1~LW3係引用彰濱工業區93年測值，港外、港內測點則引用94年8月環說調查結果。

表2.6-4 3月份海域水質監測結果比較表(續1)

監測項目	總磷		總氮		磷酸鹽		硝酸鹽		鹽度		礦物性油脂	
	單位	mg/L	單位	mg/L	單位	mg/L	單位	mg/L	psu	單位	mg/L	
MDL		0.002		0.14		0.006		0.04				<1.0
測點A	背景值											
	表	0.050		0.33		0.074		0.17		32.8 ~ 34.5		<2.0
	中	0.047		0.26		0.064		0.10		33.9		<1.0
	底	0.055		0.21		0.086		0.12		33.8		<1.0
	歷次平均測量值	0.051		0.27		0.075		0.13		33.9		<1.0
測點B	背景值											
	表	0.074		0.13		0.218		ND		30.2 ~ 34.4		<1.0
	中	0.031		0.20		0.040		ND		33.0 ~ 34.7		<1.0
	底	0.026		0.23		0.031		ND		34.4		<1.0
	歷次平均測量值	0.044		0.19		0.096		ND		34.5		<1.0
測點C	背景值											
	表	0.020		0.36		0.034		ND		29.8 ~ 35.0		<1.0
	中	0.019		0.22		0.015		ND		32.5 ~ 34.5		<1.0
	底	0.012		0.16		0.012		ND		34.8		<1.0
	歷次平均測量值	0.017		0.25		0.020		ND		34.9		<1.0
測點D	背景值											
	表	0.012		0.127 ~ 0.100		0.780		ND		27.8 ~ 34.9		<1.0
	中	0.018		0.22		0.003		ND		32.1 ~ 34.5		<1.0
	底	0.012		0.15		0.006		ND		34.9		<1.0
	歷次平均測量值	0.014		0.35		0.006		ND		35.0		<1.0
港外測點	背景值											
	表	0.011		0.103 ~ 0.107		0.683		ND		30.3 ~ 34.9		<1.0
	中	0.047		0.28		0.077		0.11		29.7 ~ 31.9		<1.0
	底	0.046		0.40		0.074		0.11		34.7		<1.0
	歷次平均測量值	0.049		0.35		0.074		0.11		34.8		<1.0
乙類海域及保護人體健康海洋環境品質標準		0.016 ~ 0.137		0.163 ~ 0.727		0.006 ~ 0.214		ND ~ 0.66		28.9 ~ 34.9		<1.0
乙類海域地面水體保護生活環境及人體健康相關環境基準												2.0

註：1.「-」表示無監測數據或無該項法規；灰底表示測量值超過法規標準。

2.背景值測點A~D及LW1~LW3係引用彰濱工業區93年測量，港外、港內測點則引用94年8月環說調查結果。

表2.6-4 3月份海域水質監測結果比較表(續2)

監測項目	單位	氫化物 mg/L	酚類 mg/L	銅 mg/L	鉛 mg/L	鋅 mg/L	葉綠素a µg/L	透明度 m
測點A	背景值	ND	0.0020	0.0048	ND	0.0021	—	0.70 ~ 1.90
	表	ND	ND	ND	ND	0.0032	15.4	1.10
	中	ND	ND	ND	ND	0.0040	16.9	—
	底	ND	ND	ND	ND	0.0031	16.6	—
	本年平均測值	ND	ND	ND	ND	0.0034	16.3	—
測點B	本年平均測值區間	ND ~ 0.003	ND	0.0122	ND ~ 0.0019	ND	<0.1 ~ 7.95	0.03 ~ 3.50
	背景值	ND	0.001	0.0035	ND ~ 0.0023	ND	0.0086	0.90 ~ 2.60
	表	ND	ND	ND	ND	0.0038	8.6	3.00
	中	ND	ND	ND	ND	0.0032	8.0	—
	底	ND	ND	ND	ND	0.0038	6.8	—
測點C	本年平均測值	ND	ND	ND	ND	0.0036	7.8	—
	本年平均測值區間	ND ~ 0.004	ND	0.0066	ND ~ 0.0035	ND	<0.1 ~ 9.90	0.03 ~ 3.20
	背景值	ND	0.002	0.0080	ND ~ 0.0034	ND	0.0133	0.52 ~ 2.06
	表	ND	ND	ND	ND	0.0049	1.8	4.30
	中	ND	ND	ND	ND	0.0030	1.8	—
測點D	本年平均測值	ND	ND	ND	ND	0.0032	1.8	—
	本年平均測值區間	ND ~ 0.002	ND	0.0025	ND ~ 0.0014	ND	<0.1 ~ 5.47	0.02 ~ 3.50
	背景值	ND	0.002	0.0085	ND ~ 0.0056	ND	0.0081	0.52 ~ 2.10
	表	ND	ND	ND	ND	0.0040	1.5	4.00
	中	ND	ND	ND	ND	0.0036	1.2	—
港外測點	本年平均測值	ND	ND	ND	ND	0.0036	1.5	—
	本年平均測值區間	ND ~ 0.002	ND	0.0037	ND ~ 0.0020	ND	<0.1 ~ 4.90	0.02 ~ 2.90
	背景值	ND	0.002	0.0020	ND	0.0039	—	2.10
	表	ND	ND	ND	ND	0.0038	13.9	3.60
	中	ND	ND	ND	ND	0.0031	14.2	—
乙類海域及保護人體健康 海洋環境品質標準	本年平均測值	ND	ND	ND	ND	0.0032	12.7	—
	本年平均測值區間	ND ~ 0.003	ND	0.0043	ND ~ 0.0016	ND	<0.1 ~ 8.23	0.02 ~ 2.50
	背景值	ND	0.005	0.03	0.01	0.5	—	—
	表	0.01	0.005	0.03	0.01	0.5	—	—
	中	0.05	—	0.03	0.01	0.5	—	—

註：1.「—」表示無監測數據或無該項法規；灰底表示測值超過法規標準。  
2.背景值測點A~D及LW1~LW3係引用彰濱工業區93年測值，港外、港內測點則引用94年8月環說調查結果。

表2.6-4 3月份海域水質監測結果比較表(續3)

監測項目	水位	水溫	pH	溶氧量	生化需氧量	懸浮固體	大腸桿菌群	
單位	m	°C		mg/L	mg/L	mg/L	CFU/100ml	
MDL	—	—	—	—	1.0	1.0	<10	
港內測點	背景值	21.8 ~ 22.4	8.300 ~ 8.400	6.1 ~ 6.5	0.6 ~ 0.7	—	<10	
	表	1.0	8.312	6.0	<1.0	2.2	85	
	中	4.1	8.276	5.9	<1.0	1.0	1.0×10 <sup>2</sup>	
	底	7.2	8.287	5.8	<1.0	2.0	25	
	本次平均測值	—	22.3	8.292	5.9	1.7	70	
	歷次平均測值區間	17.1 ~ 31.8	8.062 ~ 8.939	5.1 ~ 8.9	<1.0 ~ 3.6	1.3 ~ 22.2	<10 ~ 1.7×10 <sup>4</sup>	
	背景值	18.3 ~ 30.4	7.700 ~ 8.200	4.7 ~ 7.9	1.8 ~ 5.1	27.1 ~ 665	4.4×10 <sup>3</sup> ~ 7.7×10 <sup>4</sup>	
	表	1.0	22.1	8.005	5.8	1.6	58.0	<10
	中	1.6	22.0	8.188	5.6	1.0	62.5	15
	底	2.2	22.0	8.196	5.6	1.1	90.1	15
灣尾水道	本次平均測值	—	22.0	8.130	5.7	70.2	10	
	歷次平均測值區間	16.6 ~ 31.6	7.832 ~ 8.478	4.6 ~ 7.3	<1.0 ~ 2.7	2.9 ~ 119.3	<10 ~ 5.0×10 <sup>4</sup>	
	背景值	18.2 ~ 29.8	7.800 ~ 8.200	5.0 ~ 7.6	0.9 ~ 3.0	14.3 ~ 19.4	7.2×10 <sup>2</sup> ~ 5.5×10 <sup>4</sup>	
	表	1.0	22.1	8.066	5.9	1.6	28.4	<10
	中	4.6	22.1	8.185	5.9	1.2	22.0	<10
	底	8.1	22.0	8.195	5.7	1.3	24.8	<10
	本次平均測值	—	22.1	8.149	5.8	<1.0	25.1	<10
	歷次平均測值區間	16.5 ~ 31.2	7.982 ~ 8.469	5.2 ~ 7.5	<1.0 ~ 2.6	2.2 ~ 119.0	<10 ~ 1.58×10 <sup>4</sup>	
	背景值	18.2 ~ 29.7	7.900 ~ 8.200	5.2 ~ 7.9	1.1 ~ 2.8	12.9 ~ 87.6	1.4×10 <sup>2</sup> ~ 2.4×10 <sup>3</sup>	
	表	1.0	22.1	8.171	5.8	1.3	28.9	<10
測點 LW3	中	4.3	22.0	8.227	1.3	24.0	<10	
	底	7.6	22.0	8.232	1.3	27.4	15	
	本次平均測值	—	22.0	8.210	5.7	26.8	<10	
	歷次平均測值區間	16.6 ~ 31.1	8.000 ~ 8.462	4.8 ~ 7.8	<1.0 ~ 2.6	2.7 ~ 117.7	<10 ~ 3.07×10 <sup>4</sup>	
乙類海域及保護人體健康 海洋環境品質標準	—	—	7.5~8.5	≥5.0	≤3.0	—	—	
乙類海域地面水體保護生活環境 及人體健康相關環境基準	—	—	7.5~8.5	≥5.0	≤3.0	—	—	

註：1.「—」表示無監測數據或無該項法規；灰底表示測值超過法規標準。

2.背景值測點A~D及LW1~LW3係引用彰濱工業區93年測值，港外、港內測點則引用94年8月環說調查結果。



表2.6-4 3月份海域水質監測結果比較表(續4)

監測項目	總磷	總氮	磷酸鹽	硝酸鹽	鹽度	礦物性油脂
單位	mg/L	mg/L	mg/L	mg/L	psu	mg/L
MDL	0.002	0.14	0.006	0.04	—	<1.0
港內測點	<b>背景值</b>					
	表	0.012	0.61	0.003	ND	12.8
	中	0.016	0.59	0.006	ND	12.9
	底	0.012	0.61	0.028	ND	12.9
	本次平均測值	0.013	0.60	0.012	ND	12.9
	歷次平均測值區間	ND ~ 0.056	0.130 ~ 1.817	ND ~ 0.075	ND ~ 0.69	8.47 ~ 33.2
	<b>背景值</b>					
	表	0.072	0.24	0.074	ND	34.2
	中	0.092	0.29	0.092	ND	34.2
	底	0.097	0.32	0.067	ND	34.3
本次平均測值	0.087	0.28	0.078	ND	34.2	
歷次平均測值區間	0.026 ~ 0.433	0.113 ~ 1.793	ND ~ 0.411	ND ~ 0.65	25.6 ~ 34.6	
崙尾水道	<b>背景值</b>					
	表	0.050	0.22	0.132	0.09	34.2
	中	0.057	0.32	0.089	0.07	34.2
	底	0.054	0.27	0.083	0.07	34.2
	本次平均測值	0.054	0.27	0.101	0.08	34.2
	歷次平均測值區間	0.019 ~ 0.299	0.140 ~ 1.227	ND ~ 0.290	ND ~ 1.31	26.0 ~ 34.7
	<b>背景值</b>					
	表	0.062	0.34	0.187	0.08	34.2
	中	0.053	0.33	0.074	0.07	34.2
	底	0.048	0.36	0.074	0.08	34.2
本次平均測值	0.054	0.34	0.112	0.08	34.2	
歷次平均測值區間	0.021 ~ 0.417	0.090 ~ 1.290	ND ~ 0.404	ND ~ 0.72	28.8 ~ 34.8	
乙類海域及保護人體健康海洋環境品質標準	—	—	—	—	—	2.0
乙類海域地面水體保護生活環境及人體健康相關環境基準	—	—	—	—	—	—

註：1.「—」表示無監測數據或無該項法規；灰色表示測值超過法規標準。

2.背景值測點A~D及LW1~LW3係引用彰濱工業區93年測值，港外、港內測點則引用94年8月環說調查結果。

表2.6-4 3月份海域水質監測結果比較表(續5)

監測項目	氫化物	酚類	銅	鉛	鋅	葉綠素a	透明度	
單位	mg/L	mg/L	mg/L	mg/L	mg/L	µg/L	m	
MDL	0.002	0.0009	0.0004	0.0004	0.0015	0.1	—	
港內測點	背景值	—	0.0012 ~ 0.0020	0.0007 ~ 0.0014	0.0021 ~ 0.0052	—	5.00	
	表	ND	ND	ND	0.0031	5.3	2.70	
	中	ND	ND	ND	0.0018	1.5	—	
	底	ND	ND	ND	ND	2.1	—	
	本次平均測值	ND	ND	ND	0.0025	3.0	—	
	歷次平均測值區間	ND ~ 0.010	ND ~ 0.0023	ND ~ 0.0028	ND ~ 0.0031	ND ~ 0.0250	<0.1 ~ 25.97	0.02 ~ 4.50
	背景值	0.003 ~ 3.91	0.0013 ~ 0.0026	0.009 ~ 0.227	0.0030 ~ 0.1375	0.0189 ~ 0.2310	—	—
	表	ND	ND	ND	ND	0.0129	17.2	1.20
	中	ND	ND	0.0006	ND	0.0108	15.4	—
	底	ND	ND	0.0005	ND	0.0094	19.8	—
崙尾水道	本次平均測值	ND	ND	0.0006	0.0110	17.5	—	
	歷次平均測值區間	ND ~ 0.004	ND ~ 0.0022	ND ~ 0.0086	ND ~ 0.0038	ND ~ 0.0599	<0.1 ~ 9.70	0.02 ~ 1.90
	背景值	0.003 ~ 0.180	0.0011 ~ 0.0083	0.007 ~ 0.2038	0.0025 ~ 0.0098	0.0125 ~ 0.0747	—	—
	表	ND	ND	ND	ND	0.0048	12.7	1.30
	中	ND	ND	0.0007	ND	0.0059	17.2	—
	底	ND	ND	ND	ND	0.0040	20.1	—
	本次平均測值	ND	ND	0.0002	ND	0.0049	16.7	—
	歷次平均測值區間	ND ~ 0.002	ND ~ 0.0093	ND ~ 0.0025	ND ~ 0.0025	ND ~ 0.0345	<0.1 ~ 9.20	0.02 ~ 2.10
	背景值	0.003 ~ 0.090	0.0012 ~ 0.0039	0.006 ~ 0.0660	0.0035 ~ 0.0058	0.0096 ~ 0.0531	—	—
	表	ND	ND	ND	ND	0.0058	14.2	1.30
乙類海域及保護人體健康 海洋環境品質標準	中	ND	ND	ND	0.0067	17.5	—	
	底	ND	ND	ND	0.0033	14.5	—	
	本次平均測值	ND	ND	ND	0.0053	15.4	—	
	歷次平均測值區間	ND ~ 0.003	ND ~ 0.0015	ND ~ 0.0075	ND ~ 0.0019	ND ~ 0.0402	0.20 ~ 9.30	0.02 ~ 2.20
	背景值	0.01	0.005	0.03	0.01	0.5	—	—
	表	0.05	—	0.03	0.01	0.5	—	—
	中	0.05	—	0.03	0.01	0.5	—	—
	底	0.05	—	0.03	0.01	0.5	—	—
	本次平均測值	0.05	—	0.03	0.01	0.5	—	—
	歷次平均測值區間	0.05	—	0.03	0.01	0.5	—	—

註：1.「—」表示無監測數據或無該項法規；灰底表示測值超過法規標準。

2.背景值測點A~D及LW1~LW3係引用彰濱工業區93年測值，港外、港內測點則引用94年8月環說調查結果。

表2.7-1 海域底質監測結果比較表

單位：mg/kg

項目	銅	汞	鉛	鋅	鎘	鉻
MDL	1.45	0.049	1.45	1.66	0.19	1.56
測點A						
本季測值	6.05	ND	11.0	58.9	ND	17.6
歷次測值區間	<5.00 ~ 99.5	ND ~ 0.000	9.08 ~ 25.4	40.7 ~ 311	ND ~ ND	9.47 ~ 347
測點B						
本季測值	5.88	ND	10.5	54.4	ND	15.2
歷次測值區間	<5.00 ~ 83.0	ND ~ 0.063	10.0 ~ 27.0	40.3 ~ 242	ND ~ ND	8.80 ~ 74.2
測點C						
本季測值	7.25	ND	11.5	59.8	ND	15.0
歷次測值區間	<5.00 ~ 60.8	ND ~ 0.075	10.0 ~ 28.0	41.0 ~ 169	ND ~ ND	9.88 ~ 45.7
測點D						
本季測值	5.03	ND	12.6	56.0	ND	14.3
歷次測值區間	<5.00 ~ 63.3	ND ~ 0.157	10.0 ~ 27.7	40.6 ~ 183	ND ~ ND	9.37 ~ 47.7
港外測點						
背景值	3.90	—	18.8	39.0	ND	5.90
本季測值	5.91	ND	14.4	65.4	ND	18.6
歷次測值區間	<5.00 ~ 111.0	ND ~ 0.178	10.2 ~ 42.7	40.9 ~ 376	ND ~ 0.50	9.58 ~ 297
港內測點						
本季測值	21.2	ND	18.9	88.0	ND	32.1
歷次測值區間	<5.00 ~ 33.3	ND ~ 0.140	8.54 ~ 31.2	43.2 ~ 140	ND ~ 0.12	8.88 ~ 58.2
底泥 品質指標						
上限值	157	0.87	161	384	2.49	233
下限值	50	0.23	48	140	0.65	76

註：1.底泥品質指標係參考「底泥品質指標之分類管理及用途限制辦法」(101.01.04訂定)。上限值：指底泥品質分類時，底泥品質指標項目之高濃度限值；  
 下限值：指底泥品質分類時，底泥品質指標項目之低濃度限值。

2.底泥之定義係依據「土壤及地下水污染整治法」第二條之定義，指因重力而沉積於地面水體底層之物質。

3.地面水體定義係依據「水污染防治法」第二條之定義，指存在於於河川、海洋、湖潭、水庫、池塘、灌溉渠道、各級排水路或其他體系內全部或部分之水。

4.檢驗值低於方法偵測極限(MDL)之測定以"ND"表示。檢驗值低於檢量線最低濃度值表示；以"<"檢量線最低濃度值表示；「—」表示無監測數據。  
 5.灰底表示測值超過上限值，底線表示測值超過下限值。

表2.8-1 本季海域生態各測站之浮游植物監測結果統計表

單位：100 Cells/L

物種	測點A			測點B			測點C			測點D			港外			港內			合計	平均	百分比	
	表層	中層	底層	表層	中層	底層	表層	中層	底層	表層	中層	底層	表層	中層	底層	表層	中層	底層				
<b>Heterokontophyta異鞭毛藻門, Bacillariophyceae矽藻綱</b>																						
<i>Achnanthes</i> spp. (曲殼藻屬)	8		4		4															56	3.11	0.03%
<i>Amphiprova</i> spp.	4	4						4												36	2.00	0.02%
<i>Amphora</i> spp. (月形藻屬)				4																20	1.11	0.01%
<i>Asterionella</i> spp. (星桿藻屬)	300	480	308	2,192	472	396	128	260	180	80	2,792	444	260	240						8,644	480.22	4.41%
<i>Bacteriastrium</i> spp. (輻桿藻屬)	7,188	4,940	4,232	1,496	2,660	1,940	7,196	6,480	4,400	3,980	6,104	3,992	3,548	888	560					68,692	3,816.22	35.03%
<i>Biddulphia</i> spp. (盒形藻屬)	284	420	240	876	400	340	96	272	92	200	1,072	472	660	240						6,340	352.22	3.23%
<i>Cerataulina</i> spp. (角管藻屬)	536	260	176	448	184	232		132	80	144										2,708	150.44	1.38%
<i>Chaetoceros</i> spp. (角毛藻屬)	4,280	4,932	4,340	9,068	6,748	5,460	8,424	5,872	3,980	5,900	1,848	4,208	5,060	472	228					81,728	4,540.44	41.67%
<i>Coscinodiscus</i> spp. (圓篩藻屬)	8	12			8	16		4	4		20	12	8	8	4					124	6.89	0.06%
<i>Cyclotella</i> spp.																				8	0.44	0.00%
<i>Dictyulum</i> spp.			4					4												8	0.44	0.00%
<i>Diploneis fusca</i>	4			12			4	4	4	4	20			4						64	3.56	0.03%
<i>Eucampia cornuta</i> (彎角藻)			20																	20	1.11	0.01%
<i>Fragilaria</i> spp. (脆杆藻屬)											16									16	0.89	0.01%
<i>Gyrosigma</i> spp.																				8	0.44	0.00%
<i>Licmophora</i> spp.(楔形藻屬)								4	4											8	0.44	0.00%
<i>Navicula</i> spp. (舟形藻屬)	8	12	8	12	12		8	12	12		24	8	12	4	8					144	8.00	0.07%
<i>Nitzschia pacifica</i> (太平洋舟形藻)	200	68	32	184	60	40	140	64	80	268	96	64								1,336	74.22	0.68%
<i>Nitzschia seriata</i>	52			92			212													356	19.78	0.18%
<i>Nitzschia</i> spp. (菱形藻屬)	12	12	12	12	24	12	20	16	40	12	56	80	48	8	8					376	20.89	0.19%
<i>Pleurosigma</i> spp.(曲舟藻屬)	4	4	4	4	4	4		4	4	16										44	2.44	0.02%
<i>Rhizosolenia</i> spp. (根管藻屬)	28	56	60	172	76	80	112	84	32	88	56	48	40	16	4					1,008	56.00	0.51%
<i>Skettonema costatum</i> (骨條藻)	240				60		84	80												464	25.78	0.24%

表2.8-1 本季海域生態各測站之浮游植物監測結果統計表(續)

單位: 100 Cells/L

物種	測點A				測點B				測點C				測點D				港外				港內				合計	平均	百分比
	中層		底層		中層		底層		中層		底層		中層		底層		中層		底層		中層		底層				
	表層	8	32	12	4	4	12	24	8	8	8	4	4	28	12	20	8	8	4	4	4	4	8	4			
<i>Synechra</i> spp. (針桿藻屬)	8	32	12	4	4	12	24	8	8	8	4	4	28	12	20	8	8	4	4	4	4	8	4	8	200	11.11	0.10%
<i>Thalassionema</i> spp. (海線藻屬)	64	128	80	168	64	88	88	48	112	52	48	48	240	104	132	16	16	48	48	40	40	40	40	40	1,552	86.22	0.79%
<i>Thalassiosira</i> spp. (海棘藻屬)	948	796	592	1,076	712	660	1,084	888	880	888	736	660	1,696	636	548	548	548	260	260	140	140	140	140	13,344	741.33	6.80%	
<i>Thalassiothrix</i> spp. (海毛藻屬)	64	64	16	16	48	48	40	40	40	40	40	104	104	104	104	104	104	104	104	272	272	272	272	272	15.11	0.14%	
<b>Heterokontophyta 異鞭毛藻門, Dietyoc</b>																											
<i>Dietyocha fibula</i> (四角網骨藻)	8	4	4	4	4	4	4	4	4	4	4	4	8	4	4	4	8	4	4	4	4	8	4	8	36	2.00	0.02%
<i>Ebria</i> sp.	4	4	4	4	4	4	4	4	4	4	4	4	4	4	4	4	4	4	4	4	4	4	4	4	24	1.33	0.01%
<i>Mesocena</i> sp.	4	4	4	4	12	12	4	4	4	4	4	4	4	4	4	4	4	4	4	4	4	4	4	4	28	1.56	0.01%
<b>Cyanophyta 藍綠藻</b>																											
<i>Trichodesmium</i> spp. (束毛藻屬)	200	200	200	200	200	200	200	200	200	200	200	200	4,000	1,200	1,200	1,200	4,000	1,200	1,200	1,200	1,200	4,000	1,200	1,200	5,400	300.00	2.75%
<b>Dinophyta 渦鞭毛藻</b>																											
<i>Ceratium</i> spp. (角藻屬)	12	12	12	12	12	12	12	12	12	12	12	12	16	16	16	16	16	16	16	16	16	16	16	16	28	1.56	0.01%
<i>Prorocentrum</i> spp. (原甲藻屬)	52	48	40	76	64	64	48	48	24	24	20	20	112	60	40	40	1,584	448	448	352	352	2,968	164.89	1.51%			
<i>Protoperidinium</i> spp.	12	8	8	8	8	8	8	8	8	8	8	8	20	20	20	20	20	20	20	20	20	20	20	20	48	2.67	0.02%
豐度(100Cells/L)	14,248	12,472	10,172	15,924	11,608	9,296	17,624	14,508	9,784	11,764	11,320	11,160	18,356	11,360	10,384	1,912	2,616	1,600	1,600	1,600	1,600	196,108	10,894.89	100%			
本種類	22	19	19	19	17	14	16	16	20	16	15	14	22	18	14	9	15	12	12	12	12	34	34	34	34	34	34
李測點種數	28	28	28	28	21	21	21	25	25	25	20	20	24	24	24	24	24	24	24	24	24	24	24	24	24	24	24
測平均種數	20	20	20	20	17	17	17	17	17	17	15	15	18	18	18	18	18	18	18	18	18	18	18	18	18	18	18
此異度指數(H')	1.42	1.49	1.32	1.50	1.34	1.32	1.16	1.28	1.20	1.26	1.15	1.13	1.85	1.58	1.29	0.70	1.80	1.70	1.70	1.70	1.70	1.70	1.70	1.70	1.70	1.70	1.70
均勻度指數(J')	0.46	0.51	0.45	0.51	0.47	0.50	0.42	0.43	0.43	0.47	0.41	0.43	0.60	0.55	0.49	0.32	0.67	0.69	0.69	0.69	0.69	0.69	0.69	0.69	0.69	0.69	0.69
歷年同季	344	209	54	161	115	45	144	45	26	157	48	35	174	94	86	70	52	48	48	48	48	48	48	48	48	48	48
豐度(100Cells/L)	3,792	2,200	1,808	5,864	3,232	2,744	3,704	2,168	2,032	3,448	2,704	1,944	2,812	2,224	1,524	7,680	2,864	2,280	2,280	2,280	2,280	2,280	2,280	2,280	2,280	2,280	2,280
測點種數	17	~	25	10	~	24	11	~	21	12	~	27	13	~	24	12	~	18	18	18	18	18	18	18	18	18	18
平均種數	12	~	22	7	~	20	9	~	19	7	~	21	10	~	18	6	~	13	13	13	13	13	13	13	13	13	13

表2.8-2 本季海域生態各測站之浮游動物監測結果統計表

單位: ind./1000m<sup>3</sup>

物種	測點A			測點B			測點C			測點D			港外			港內			合計	平均	百分比
	表層	中層	底層	表層	中層	底層	表層	中層	底層	表層	中層	底層	表層	中層	底層	表層	中層	底層			
有孔蟲Foraminifera	2,335	839	348	588	963	942	411	801	337	162	94	346	77	556	107	8,466	470	0.20%			
放射蟲Radiolaria																602	33	0.01%			
水母Medusa	3,372	5,730	3,302	1,763	1,926	2,120	329	2,268	506	162	94	346	1,467	2,938	1,716	29,154	1,620	0.67%			
管水母Siphonophora	2,335	3,494	5,735	6,934	3,037	5,064	2,140	2,001	3,206	2,752	2,623	7,372	1,930	2,700	3,110	76,315	4,240	1.76%			
多毛類Polychaeta	1,038	1,258	869				411	1,067	2,025	486	1,031	922		715		9,822	546	0.23%			
翼足類Pteropoda	6,226	7,827	5,388	7,522	963	2,944	1,810	11,608	6,918	1,052	2,436	2,073	5,019	2,621	2,895	95,948	5,330	2.21%			
異足類Heteropoda				118		256	95									469	26	0.01%			
端腳類Amphipoda	908	699								1,538	2,155	3,225	1,313	318	643	10,799	600	0.25%			
蟹類幼生Crab zoea	16,992	37,596	32,153	13,751	15,853	27,678	6,090	6,538	14,004	4,209	4,123	4,262	25,868	8,338	16,300	306,157	17,009	7.06%			
蟹類大眼幼蟲Crab megalopa	8,431	4,612	4,693	705	593	471	1,152	2,802	7,593			2,189	1,699			40,437	2,247	0.93%			
螯蝦類Lucifera	140				370	1,060	384	133	169	81	187	461				2,904	161	0.07%			
柱角類Cladocera	1,167	280				353	512	667	169							3,229	179	0.07%			
介形類Ostracoda			348	609					337				849			3,292	183	0.08%			
橈足類幼生Copepoda nauplius	29,314	24,458	32,848	18,687	16,149	12,484	22,422	10,959	7,571	24,684	36,108	34,644	15,835	3,573	2,788	374,352	20,797	8.63%			
桡水蚤Calanoida	112,199	158,491	225,068	86,502	70,523	113,655	113,134	99,771	163,312	184,250	61,922	86,949	117,838	60,987	94,795	2,046,285	113,683	47.16%			
刺水蚤Cyclopoida	47,214	73,934	47,099	37,175	49,245	19,904	22,550	20,393	21,428	39,258	27,265	38,358	22,856	21,044	37,961	648,354	36,020	14.94%			
猛水蚤Harpacticoida	13,230	11,880	4,345	2,703	2,148	5,536	1,409	1,444	247	1,067	7,930	13,132	695	635	1,609	85,385	4,744	1.97%			
蝦類幼生Shirimp larva	8,950	9,923	5,040	12,341	5,482	7,891	15,759	1,429	11,136	2,185	5,060	3,340	3,552	2,303	965	108,545	6,030	2.50%			
糠蝦類Mysidacea			348	122												470	26	0.01%			
磷蝦類Euphausiacea	699															699	39	0.02%			
藤壺幼生Barnacle nauplius	4,799	6,429	18,770	8,815	9,927	3,298	6,278	5,051	16,367	2,590	4,778	2,995	8,185	21,758	18,123	179,691	9,983	4.14%			
毛顎類Chaetognatha	8,691	7,128	5,040	7,522	3,926	9,893	33,440	9,148	37,289	4,614	17,896	11,058	4,479	10,403	7,292	189,562	10,531	4.37%			
尾蟲類Appendicularia	8,042	4,333		9,520	2,296	2,944	4,100	5,813	2,700	4,209	2,436	1,958	1,081	874	3,003	60,880	3,382	1.40%			
海樽類Thaliacea	1,167	419	869	235	1,111	3,298	4,741		8,268	486	750	1,843	1,004			25,882	1,438	0.60%			
魚卵Fish eggs	1,167		5,388	940		1,884	1,537			741	1,601					17,950	997	0.41%			
仔稚魚Fish larva	2,075	3,634		1,763		236	1,153		1,181	405		618				13,746	764	0.32%			
個體數(ind./1000m <sup>3</sup> )	279,652	363,803	397,651	314,465	229,654	221,655	263,421	191,825	168,454	329,158	361,921	236,944	157,677	139,763	191,307	4,339,395	241,078	100%			
測點種數	20	21	18	18	16	19	19	15	17	18	18	18	18	15	14	26					
測點種數	24			21			20			21											
個體數區間(ind./1000m <sup>3</sup> )	183,259			211,125		191,277			204,379		143,846		92,915								
歷年																					
同季	792,680			635,500		574,405			524,684		724,608		328,951								
類別區間	18			19		19			23		18		15								
	28			28		28			27		28		20								

註: 1. 浮游動物自106年第3季起增辦分層採樣分析。  
2. 「—」表無歷年同季資料。

表2.8-3 本季海域生態各測站之魚類監測結果統計表

物種	測點				合計	百分比
	A	B	C	D		
<b>Osteichthyes</b>						
硬骨魚類						
Juvenile Fish		1			1	2.33%
幼魚						
Callionymidae						
Callionymus sp.	2		4		6	13.95%
鱸屬的一種						
Cynoglossidae						
Cynoglossus puncticeps			2		2	4.65%
Cynoglossus sp.	2		2	1	7	16.28%
斑頭舌鱈						
舌鱈屬的一種						
Gobiidae						
Paratrypauchen microcephalus				2	2	4.65%
小頭副孔鰕虎						
Glossogobius olivaceus					3	6.98%
點帶叉舌鰕虎						
Sillaginidae						
<i>Sillago sihama</i>	2				2	4.65%
多鱗沙鯪						
Soleidae						
<i>Solea ovata</i>			14	5	20	46.51%
卵鱈						
個體數	6	1	22	8	43	100%
種類	3	1	4	3	8	
歧異度指數(H')	1.10	0.00	1.03	0.90	0.64	0.00
均勻度指數(J')	1.00	-	0.75	0.82	0.92	-
豐富度指數(SR)	1.12	-	0.97	0.96	0.91	0.00
優勢度指數(C')	0.20	-	0.43	0.39	0.33	1.00
歷年	0	0	0	1	7	0
個體數區間	∧	∧	∧	∧	∧	∧
種類區間	41	56	24	33	65	22
同季	0	0	0	1	2	0
個體數區間	∧	∧	∧	∧	∧	∧
種類區間	9	6	3	6	8	2

註：英文學名斜體部分之魚類表示已能鑑定至屬或種。

表2.8-4 本季海域生態各測站之底棲生物監測結果統計表

物種	單位：個體數					百分比
	測點A	測點B	測點C	測點D	港外	
環節動物						
多毛綱						
多毛綱動物	3	10	44	12	2	71
多毛綱動物						0.63%
不倒翁蟲科				8		8
不倒翁蟲						0.07%
節肢動物						
管須蟹科			1			1
東方管須蟹						0.01%
端足目						
端足目的一種	3					3
端足目						0.03%
十足目						
蟹類幼生			2			2
寄居蟹科						0.02%
活額寄居蟹						
閃光活額寄居蟹	78	22	229		34	363
藻蝦科			1			1
藻蝦科的一種						0.01%
等足目						
等腳類 spp.	13	4	90	2	2	111
等腳類						0.98%
糠蝦科						
糠蝦科 spp.	39	35	60	29	9	172
糠蝦科						1.52%
玻璃蝦科						
修長細螯蝦		2	21	22	5	50
修長細螯蝦						0.44%
豆蟹科						
豆蟹屬的一種	1			1		2
豆蟹屬						0.02%
對蝦科						
角突仿對蝦					1	1
角突仿對蝦						0.01%
梭子蟹科						
矛形梭子蟹			1			1
矛形梭子蟹						0.01%
稚蟹		2				2
稚蟹						0.02%
櫻蝦科		4			2	6
櫻蝦科						0.05%
蝦站科						
複條刺蝦站					2	2
複條刺蝦站						0.02%
棘皮動物						
棘皮動物						
樹星海膽科						
樹星海膽科						
海錢						
海錢	135	6	283	2		426
海錢						3.76%



表2.8-4 本季海域生態各測站之底棲生物監測結果統計表(續1)

物種	測點				合計	百分比
	測點A	測點B	測點C	測點D		
Holothuroidea						
Holothuroidea spp.		7			7	0.06%
Amphiuroidae						
Amphiuroidae spp.				2	2	0.02%
Mollusca						
Buccinidae						
<i>Babylonia areolata</i>				1	1	0.01%
Corbulidae						
<i>Corbula formosensis</i>	65	54	1087		1,251	11.06%
Columbellidae						
<i>Mitrella</i> sp.	1				1	0.01%
Cultellidae						
<i>Siliqua radiata</i>	4		1		7	0.06%
Donacidae						
<i>Tentidona kiusiuensis</i>	4			5	9	0.08%
Macridae						
<i>Macra nipponica</i>	224		101	11	336	2.97%
Macridae sp.			6	3	61	0.54%
Nassariidae						
<i>Nassarius variciferus</i>		2	2	3	7	0.06%
<i>Nassarius conoidalis</i>				1	1	0.01%
<i>Nassarius</i> sp.	90	15	580	22	722	6.38%
<i>Zeuxis succinctus</i>				4	4	0.04%
Naticidae						
Naticidae spp.						
<i>Natica atapapilionis</i>			1		1	0.01%
<i>Natica lurida</i>		1			1	0.01%
<i>Natica lineata</i>			6	10	16	0.14%
<i>Polinices didyma</i>			14	1	24	0.21%
<i>Polinices</i> sp.	9		1		1	0.01%
Nuculanidae						
<i>Saccella takaensis</i>				10	10	0.09%
Nuculidae						
<i>Nuculoma nipponica</i>				4	4	0.04%

單位：個體數

表2.8-4 本季海域生態各測站之底棲生物監測結果統計表(續2)

物種	測點				港外	港內	合計	百分比
	A	B	C	D				
Pyramidellidae				3		3	0.03%	
Pyramidellidae sp.								
Tellinidae				1		1	0.01%	
<i>Angulus</i> sp.								
<i>Cadella semen</i>	1	9	1122			1,132	10.00%	
<i>Nitidotellina valtonis</i>	47		1624	109		1,780	15.73%	
<i>Nitidotellina minuta</i>	2			3		5	0.04%	
<i>Nitidotellina hokkaidoensis</i>	1					1	0.01%	
Terebridae								
<i>Hastula strigilata</i>	12	4	22			38	0.34%	
<i>Sirioterebrum plumbeum</i>					8	44	0.39%	
Terebridae spp.	713		109	11		833	7.36%	
Trochidae								
<i>Umbonium vestiarum</i>	857	127	1264		355	2,603	23.00%	
Turridae								
<i>Etrema</i> sp.			1			1	0.01%	
<i>Inquisitor</i> sp.				2		2	0.02%	
<i>Turricula javana</i>	1					1	0.01%	
Veneridae								
<i>Cyclosunetta concinna</i>	75		102			177	1.56%	
<i>Cyclosunetta menstrualis</i>		15			3	18	0.16%	
<i>Dosinia japonica</i>	90	1	325	76	19	511	4.52%	
<i>Meretrix lyrata</i>	6		419	12	11	448	3.96%	
<i>Ruditapes philippinarum</i>	1					1	0.01%	
Gadilidae								
<i>Gadila anguidens</i>				3		3	0.03%	
Gadilinae								
<i>Episiphon virgula</i>			25			25	0.22%	
個體數	2,475	259	6,517	1,492	573	11,316	100%	
種類	26	16	30	31	19	58		
歧異度指數(H')	1.94	1.84	2.24	1.27	1.52	0.00		
均勻度指數(J')	0.60	0.66	0.66	0.37	0.52	-		
豐富度指數(SR)	3.20	2.70	3.30	4.11	2.83	-		
優勢度指數(C)	0.22	0.27	0.15	0.54	0.40	-		
歷年	112	95	140	83	193	0		
同季	?	?	?	?	?	?		
個體數區間	3,636	3,324	2,959	1,428	3,070	0		
年	13	20	17	14	18	0		
同季	?	?	?	?	?	?		
種類區間	39	51	38	34	38	0		
年								

物種數以軟體動物與節肢動物較多，各計有 39 與 14 種物種；個體數則以軟體動物 10,085 個個體最多，節肢動物以 717 個個體居次。各測點歧異度介於 0.00~2.24 之間，其中測點 C 測點指數最高，港內測點則因為採獲任何個體，故數值為 0。各測點之底棲生物相似程度分析如表 2.8-5 所示，各大類生物相似程度介於 29.349~63.702%。另外，由於港內測點無法進行底拖作業，採樣方式與其他測點有所不同，因此不納入相似度及群聚分析中。經 BRAY-CURTIS SIMILARITY 群聚分析樹狀圖(如圖 2.8-13)顯示，測點 C 及測點 A 之間相似度最高，其次為測點 B 及港外測點，並與測點 D 形成另外一個相似度較高的群聚。

歷次測值整理如表 2.8-6，歷季發現之種類介於 24~93 種，個體數介於 325~11,316 個，優勢物種以彩虹昌螺為主；環說期間種類介於 24~43 種，個體數介於 506~939 個，優勢物種以織紋螺、白櫻蛤為主。相較於環說調查結果，種類以 103 年 7 月較多，個體數以 103 年 5 月較多，而施工前與環說期間優勢種則不盡相同。

表 2.8-5 本季底棲生物之各測點間相似度(%)

測點	A	B	C	D	港外
A	-	-	-	-	-
B	41.798	-	-	-	-
C	63.702	38.950	-	-	-
D	46.661	29.349	44.642	-	-
港外	47.561	54.003	38.715	41.366	-

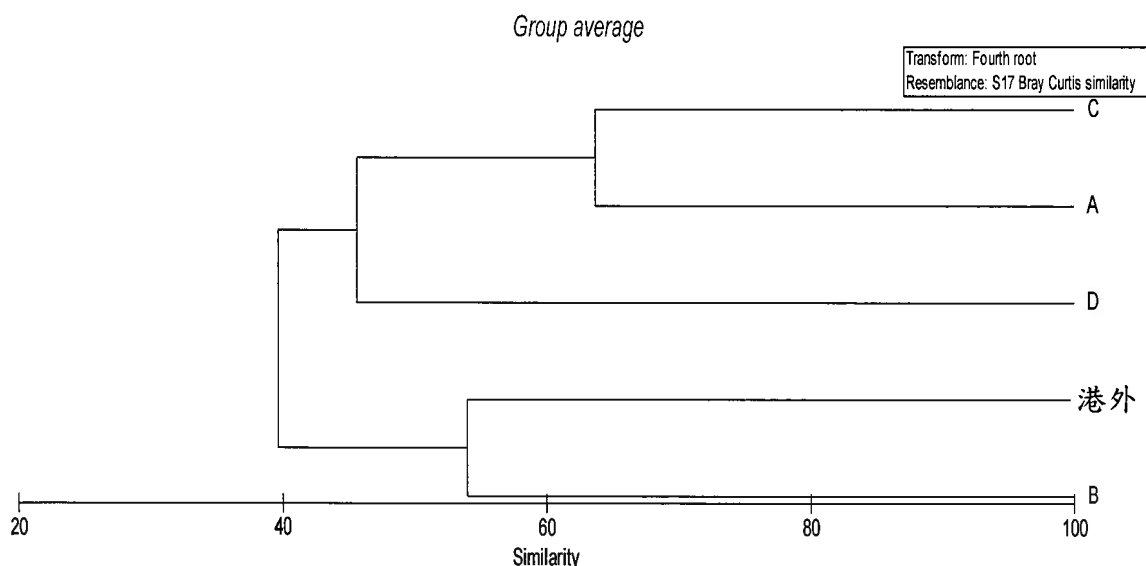


圖 2.8-13 本季底棲生物之各測點群聚分析樹狀圖

表2.8-6 歷次海域生態監測結果比較

時間	類別	浮游植物				浮游動物				魚類			底棲生物		
		種類	平均豐度 (Cells/L)	優勢種	大類	平均豐度 (ind./1000m <sup>3</sup> )	優勢種	種類	個體數	種類	個體數	優勢種	種類	個體數	優勢種
環 段 階	94年7月	33	15,979	菱形藻屬	18	4,350	魚卵、哲水蚤	7	8	中華叫姑魚	43	939	織紋螺、白櫻蛤		
	94年10月	27	5,147	圓節藻屬	19	5,500	蟹類幼生、毛顎類	4	10	印度鎌齒魚	24	506	織紋螺、白櫻蛤		
施 工 前	99年8月	35	37,609	角毛藻屬	32	201,241	哲水蚤、藤壺幼生	8	19	大頭白姑魚	29	325	彩虹昌螺、毛蝦 麗娘櫻蛤		
	99年12月	28	15,978	角毛藻屬	32	588,329	哲水蚤、劍水蚤	5	11	四指馬鮫	32	1,445	真蝦類、彩虹昌螺		
	100年3月	39	90,841	角毛藻屬	32	551,775	哲水蚤、劍水蚤	4	14	輻鰭魚綱的魚類幼生	24	1,967	彩虹昌螺 海錢		
	100年5月	40	671,333	角毛藻屬	32	474,961	橈足類幼生	13	62	輻鰭魚綱的魚類幼生	40	2,980	海錢 織紋螺		
施 工 期 間	100年8月	36	181,973	海鍊藻屬	32	226,682	哲水蚤、藤壺幼生	10	72	斑頭舌鰷 鰕虎	57	3,460	海錢、彩虹昌螺 馬珂蛤		
	100年11月	37	152,056	海鍊藻屬	30	377,873	哲水蚤、劍水蚤	17	35	點帶叉舌鰕虎	41	4,891	彩虹昌螺、毛蝦		
	101年2月	33	43,191	圓節藻屬	30	389,576	哲水蚤、劍水蚤	4	6	鰕虎	31	907	彩虹昌螺 活額寄居蟹		
	101年6月	23	38,156	角毛藻屬	27	351,362	哲水蚤、劍水蚤	15	45	斜棘鱗 斑頭舌鰷	56	1,486	蠕蟲、彩虹昌螺		
	101年8月	33	112,916	角毛藻屬	32	165,412	哲水蚤、劍水蚤 藤壺幼生	16	78	扁鱈	52	1,622	毛蝦、織紋螺		
	101年10月	31	178,178	角毛藻屬	25	470,694	哲水蚤、劍水蚤 毛顎類	19	51	魚類幼生 黃小沙丁魚 克氏副葉鱗	49	2,055	馬珂蛤、糠蝦		
	102年3月	31	656,307	角毛藻屬	25	606,092	哲水蚤、劍水蚤 蝦類幼生	7	15	魚類幼生	49	2,862	糠蝦		
	102年5月	29	84,664	角毛藻屬	31	326,781	哲水蚤、劍水蚤 橈足類幼生	6	16	無優勢種	54	5,005	九州斧蛤、活額寄 居蟹、馬珂蛤		
	102年8月	31	54,311	角毛藻屬	32	156,589	哲水蚤、劍水蚤 藤壺幼生	14	81	扁鱈 斑頭舌鰷	66	1,656	織紋螺 麗娘櫻蛤		
	102年10月	23	23,440	原甲藻屬	32	425,782	哲水蚤、劍水蚤 蝦類幼生	14	25	扁鱈	50	2,007	毛蝦、糠蝦、 馬珂蛤		
	103年3月	38	10,442	原甲藻屬	32	214,300	哲水蚤、劍水蚤 毛顎類	5	10	無優勢種	48	1,622	糠蝦、馬珂蛤		
103年5月	32	208,222	角毛藻屬	29	370,887	哲水蚤、劍水蚤、 尾蟲類	13	147	鰕虎、扁鱈	67	9,202	海錢			

註：環說背景調查6測點(近岸3點及遠岸3點)與施工前及施工期間監測點位(近岸4點、港區2點)不同。

表2.8-6 歷次海域生態監測結果比較(續1)

時間	浮游植物		浮游動物			魚類			底棲生物			
	種類	平均豐度 (Cells/L)	優勢種	大類	平均豐度 (ind./1000m <sup>3</sup> )	優勢種	種類	個體數	優勢種	種類	個體數	優勢種
103年7月	22	578,311	角毛藻屬 海鍊藻屬	30	225,363	哲水蚤、劍水蚤、 尾蟲類	14	32	無優勢種	83	4,880	馬珂蛤、星蟲
103年10月	26	142,956	輻桿藻屬 角毛藻屬	29	484,483	哲水蚤、劍水蚤	4	5	無優勢種	66	2,531	彩虹昌螺 麗娘櫻蛤
104年3月	33	263,133	海鍊藻屬 角毛藻屬	31	356,901	哲水蚤、劍水蚤、 尾蟲類	9	30	鱚	64	3,615	糠蝦
104年6月	29	331,400	海鍊藻屬 角毛藻屬	31	462,106	哲水蚤	12	166	鱚、鰕虎魚	74	5,478	彩虹昌螺
104年8月	30	574,244	角毛藻屬 星桿藻屬	22	295,696	哲水蚤、劍水蚤、 毛顎類	10	15	無優勢種	71	2,131	彩虹昌螺、海錢
104年10月	29	246,978	海鍊藻屬 輻桿藻屬	31	271,461	哲水蚤、劍水蚤、 毛顎類	13	90	吳郭魚	61	2,162	彩虹昌螺、馬珂 蛤、毛蝦
105年3月	31	45,644	原甲藻屬 束毛藻屬	28	222,757	哲水蚤、劍水蚤、 蝦類幼生	7	11	無優勢種	45	1,468	九州斧蛤、彩虹昌 螺、糠蝦
105年5月	34	587,467	角毛藻屬 盒形藻屬	31	203,652	哲水蚤、劍水蚤、 尾蟲類	6	107	鱚、鱚	64	2,961	馬珂蛤、活額寄居 蟹、細紋織紋螺
105年8月	25	114,160	角毛藻屬 輻桿藻屬	32	327,132	哲水蚤、劍水蚤、 藤壺幼生	9	47	吳郭魚	78	4,411	馬珂蛤、蟲蟲
105年11月	31	170,711	盒形藻屬 輻桿藻屬	31	221,330	哲水蚤、劍水蚤、 毛顎類	8	13	無優勢種	47	858	台灣抱蛤 麗娘櫻蛤
106年3月	31	1,130,667	角毛藻屬 輻桿藻屬	28	263,060	哲水蚤、劍水蚤、 毛顎類	3	16	無優勢種	38	1,766	端腳類、彩虹昌螺
106年5月	38	608,800	角毛藻屬 輻桿藻屬	28	335,983	哲水蚤、劍水蚤、 蝦類幼生	6	21	鱚	65	4,837	馬珂蛤、長夾豈蝗
106年8月	26	260,756	角毛藻屬 盒形藻屬	30	173,098	哲水蚤、劍水蚤、 毛顎類	10	49	舌鰻屬的一種	67	1,607	台灣抱蛤、星蟲動 物、彩虹昌螺
106年11月	31	104,467	束毛藻屬 原甲藻屬	32	240,880	哲水蚤、劍水蚤、 尾蟲類	3	6	無優勢種	42	864	麗核螺、活額寄居 蟹、粉紅深海櫻蛤
107年3月	31	81,831	海鍊藻屬	30	333,005	哲水蚤、劍水蚤、 尾蟲類	5	12	無優勢種	50	6,798	糠蝦
107年5月	33	854,311	角毛藻屬 輻桿藻屬	30	240,139	哲水蚤、劍水蚤、 毛顎類	8	61	無優勢種	65	5,950	糠蝦、真蝦
107年9月	27	940,089	角毛藻屬	27	119,103	哲水蚤、毛顎類、 劍水蚤	10	89	鱚、舌鰻	92	4,953	玉環蛤、麗娘櫻蛤
107年10月	32	505,022	角毛藻屬 海鍊藻屬	27	182,411	哲水蚤、翼足類、 劍水蚤	12	46	舌鰻屬的一種	78	8,491	台灣抱蛤、筍螺、 彩虹昌螺
108年3月	34	196,108	角毛藻屬 輻桿藻屬	26	241,078	哲水蚤、劍水蚤	8	43	卵鰻	58	11,316	台灣抱蛤、北海道 櫻蛤、彩虹昌螺

註：環視背景調查6測點(近岸3點及遠岸3點)與施工前及施工期間監測點位(近岸4點、港區2點)不同。

表2.9-1 植物調查結果統計表

歸隸屬性		物種				本季合計	歷次合計區間
		蕨類植物	裸子植物	雙子葉植物	單子葉植物		
類別	科數	1	0	28	3	32	31 ~ 35
	屬數	1	0	60	14	75	75 ~ 89
	種數	1	0	74	15	90	86 ~ 107
型態	喬木	0	0	9	0	9	8 ~ 9
	灌木	0	0	8	2	10	10 ~ 11
	藤本	0	0	14	0	14	14 ~ 14
	草本	1	0	43	13	57	54 ~ 73
屬性	特有	0	0	0	0	0	0 ~ 0
	原生	1	0	46	11	58	54 ~ 72
	歸化	0	0	26	3	29	28 ~ 36
	栽培	0	0	2	1	3	3 ~ 3
	稀有	0	0	0	0	0	0 ~ 0

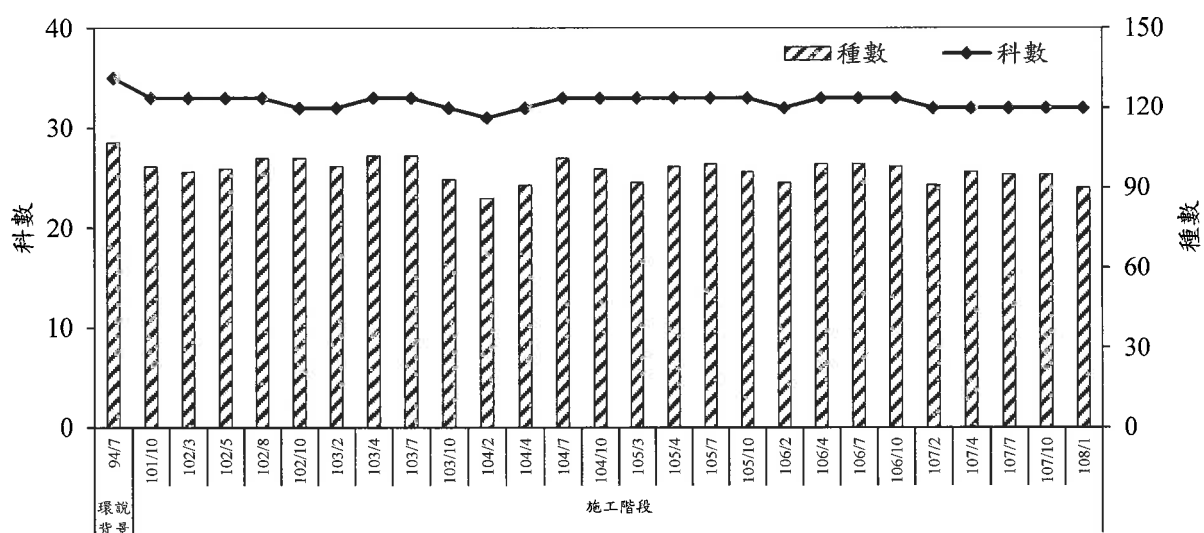


圖2.9-2 歷次陸域生態植物調查結果比較圖

表2.9-2 本季陸域鳥類調查結果統計表

科	中名	學名	出現頻率/居留狀況	特有類別	水鳥類別	保育等級	本季調查
鷺科	蒼鷺	<i>Ardea cinerea</i>	冬、普		w		1
隼科	小白鷺	<i>Egretta garzetta</i>	留、普/冬、不普/過、普		w		3
鵟科	紅隼	<i>Falco tinnunculus</i>	冬、不普/冬、普		w	II	1
鵟科	東方環頸鵟	<i>Charadrius alexandrinus</i>	留、不普/冬、普		w		11
鵟科	翻石鵟	<i>Arenaria interpres</i>	冬、普		w		3
鳩鵲科	野鳩	<i>Columba livia</i>	引進種、普				3
	紅鳩	<i>Streptopelia tranquebarica</i>	留、普				2
	珠頸斑鳩	<i>Streptopelia chinensis</i>	留、普				15
伯勞科	紅尾伯勞	<i>Lanius cristatus</i>	冬、普/過、普			III	3
卷尾科	大卷尾	<i>Lanius macrocercus</i>	留、普/過、稀	Es			8
鴉科	喜鵲	<i>Pica pica</i>	留、普				4
百靈科	小雲雀	<i>Alauda gulgula</i>	留、普				8
燕科	家燕	<i>Hirundo rustica</i>	留、普/冬、普/過、普				5
	洋燕	<i>Hirundo tahitica</i>	留、普				8
鶇科	白頭翁	<i>Pycnonotus sinensis</i>	留、普	Es			19
扇尾科	灰頭鷓鴣	<i>Prinia flaviventris</i>	留、普				1
	褐頭鷓鴣	<i>Prinia inornata</i>	留、普	Es			6
鶇科	黃尾鶇	<i>Phoenicurus aureoreus</i>	冬、不普				1
八哥科	白尾八哥	<i>Acridotheres javanicus</i>	引進種、普				35
鶇科	家八哥	<i>Acridotheres tristis</i>	引進種、普				5
鶇科	白鶇	<i>Motacilla alba</i>	留、普/冬、普				2
麻雀科	麻雀	<i>Passer montanus</i>	留、普				15
梅花雀科	斑文鳥	<i>Lonchura punctulata</i>	留				17
	種數小計						23
	數量小計						176
	歧異度指數(H')						2.70
	均勻度指數(E)						0.86
	種數小計						19
	數量小計						37
	歧異度指數(H')						146
	均勻度指數(E)						2.57
	種數小計						0.83
	數量小計						~ 0.93

註：1. 鳥類名錄、生息狀態、特有類別等係參考自台灣鳥類名錄(中華民國野鳥學會鳥類紀錄委員會, 2012)、台灣野鳥圖鑑(王嘉雄等, 1991)、2008台灣物種多樣性II. 物

種名錄」(邵廣昭等, 2008)

特有類別 Es：特有亞種 水鳥別 w：水鳥

2. 保育等級依據行政院農業委員會於中華民國98年3月4日農林務字第0981700180號公告

II: 珍貴稀有之第二級保育類(Rare and Valuable Species) III: 其他應予保育之第三級保育類(Other Conservation-Deserving Wildlife)

表2.9-3 本季陸域動物哺乳類調查結果統計表

單位：隻次

目	科	中名	學名	稀有類別	特有類別	本季調查
食蟲目	尖鼠科	小麝鼯	<i>Crocidura suaveolens</i>	UC	E	1
		臭鼯	<i>Suncus murinus</i>	C		2
啮齒目	鼠科	小黃腹鼠	<i>Rattus losea</i>	C	E	1
本季						
種數小計						
數量小計						
歧異度指數(H')						
均勻度指數(E)						
歷次區間						
種數小計						
數量小計						
歧異度指數(H')						
均勻度指數(E)						

註：哺乳類名錄、生息狀態、稀有類別等係參考自2008台灣物種多樣性Ⅱ.物種名錄」(邵廣昭等, 2008)、臺灣蝙蝠圖鑑(鄭錫奇等, 2010)、台灣哺乳動物(邢偉廉, 2008)出現頻率 C：普遍；UC：不普遍；E：不普遍；特有類別 E：特有種



表2.9-4 本季陸域動物爬蟲類調查結果統計表

科	中名	學名	普遍度	特有類別	本季調查
壁虎科	疣尾蝟虎	<i>Hemidactylus frenatus</i>	C		2
		種數小計			1
		數量小計			2
本季		歧異度指數(H')			0.00
		均勻度指數(E)			無義值
歷次區間		種數小計		1	~ 2
		數量小計		1	~ 8
		歧異度指數(H')		0.00	~ 0.69
		均勻度指數(E)		無義值	~ 1.00

註：爬蟲類名錄、生息狀態、特有類別等係參考自2008台灣物種多樣性II.物種名錄」(邵廣昭等, 2008)、台灣兩棲爬行動物圖鑑(第二版)(呂光洋等, 2002)  
C: 普遍

表2.9-5 本季陸域動物兩棲類調查結果統計表

科	中名	學名	普遍度	本季調查
			普遍	本季調查
			本季監測並未發現兩棲類	
		種數小計		0
		數量小計		0
本季		歧異度指數(H')		0.00
		均勻度指數(E)		無義值
歷次區間		種數小計		0
		數量小計		0
		歧異度指數(H')		0.00
		均勻度指數(E)		無義值

註：兩棲類名錄、生息狀態、特有類別等係參考自2008台灣物種多樣性II.物種名錄」(邵廣昭等, 2008)、台灣兩棲爬行動物圖鑑(第二版)(呂光洋等, 2002)、賞蛙圖鑑-台灣蛙類野外觀察指南(第二版)(楊懿如, 2002)  
C: 普遍

表2.9-6 本季陸域動物蝴蝶調查結果統計表

單位：隻次

科Family	亞科Subfamily	中名	常用中文名	學名Species	本季調查
粉蝶科	粉蝶亞科	白粉蝶	紋白蝶	<i>Pieris rapae crucivora</i>	21
	黃粉蝶亞科	黃蝶	荷氏黃蝶	<i>Eurema hecabe</i>	2
灰蝶科	藍灰蝶亞科	亮色黃蝶	台灣黃蝶	<i>Eurema blanda arsakia</i>	1
		藍灰蝶	沖繩小灰蝶	<i>Zizeeria maha okinawana</i>	13
蛺蝶科	蛺蝶亞科	眼蛺蝶	孔雀紋蛺蝶	<i>Junonia almana</i>	1
		黃鈎蛺蝶	黃蛺蝶	<i>Polygonia c-aureum lunulata</i>	1
		幻蛺蝶	琉球紫蛺蝶	<i>Hypolimnas bolina kezia</i>	1
物種小計					7
數量小計					40
歧異度指數(H')					1.22
均勻度指數(E)					0.63
歷次區間					
物種小計					3 ~ 13
數量小計					14 ~ 107
歧異度指數(H')					0.58 ~ 2.00
均勻度指數(E)					0.53 ~ 0.88

註：蝴蝶類名錄、生息狀態、特有類別等係參考自2008台灣物種多樣性Ⅱ.物種名錄」(邵廣昭等, 2008)、台灣蝶圖鑑第一卷、第二卷、第三卷(徐瑋峰, 2000, 2002, 2006)、台灣蝶類生態大圖鑑(濱野榮次, 1987)