

表 1.3-1 本計畫施工期間環境品質監測計畫

監測類別	監測項目	監測地點	監測頻率	監測方法	監測單位	監測時間
空氣品質	粒狀污染物(TSP、PM ₁₀ 及PM _{2.5})、SO ₂ 、NO _x 、NO、NO ₂ 、CO、O ₃ 、風向、風速、相對溼度及氣溫	1.休閒公園(上風處) 2.魚市場預定地旁(計畫區) 3.鹿港區高架水塔(下風處)	每季監測乙次,每次進行連續24小時	1.TSP: NIEA A102 2.PM ₁₀ : NIEA A206 3.PM _{2.5} : NIEA A205 4.SO ₂ : NIEA A416 5.CO: NIEA A421 6.NO _x (NO、NO ₂): NIEA A417 7.O ₃ : NIEA A420 8.風向、風速、相對溼度及氣溫: 氣象設備自動測定法	台灣檢驗科技股份有限公司	8/2~5
噪音振動	一、噪音: 1.L _日 、L _晚 、L _夜 2.L _{eq} 、L _{max} 3.風向、風速、相對溼度、氣溫 二、振動: LV _日 、LV _夜 、LV _{max} 、LV _{eq}	1.彰濱服務中心 2.鹿工路(變電所旁) 3.車輛測試中心	每季監測乙次,每次進行連續24小時	1.環境噪音: NIEA P201 2.環境振動: NIEA P204	台灣檢驗科技股份有限公司	8/2~3
營建噪音	L _{eq} 、L _{max} 低頻噪音	工區周界 鄰近建築之室內	每月乙次,每次至少2分鐘	營建噪音: NIEA P201 低頻噪音: NIEA P205	台灣檢驗科技股份有限公司	7/19 8/2 9/3
交通量	道路狀況、各類型車交通流量、服務水準、小客車當量	1.鹿工路 2.第5號聯絡道 3.台17線(北站) 4.台17線(南站)	每季監測乙次,每次進行連續24小時(含假日及非假日)	採數位錄影/人工計數調查法,並參考交通工程手冊及台灣區公路容量手冊評估。	台灣檢驗科技股份有限公司	非假日 8/3 假日 8/4

表 1.3-1 本計畫施工期間環境品質監測計畫(續 1)

監測類別	監測項目	監測地點	監測頻率	監測方法	監測單位	監測時間
工區 放流水	生化需氧量、化學需氧量、懸浮固體、pH 值、總油脂	施工區放流口	每月乙次	1.生化需氧量：NIEA W510 2.化學需氧量：NIEA W515 3.懸浮固體：NIEA W210 4.pH 值：NIEA W424 5.油脂：NIEA W506	台灣檢驗科技股份有限公司	本季工區無放流之行為，故無進行監測。
海域水質	水溫、pH 值、溶氧量、生化需氧量、懸浮固體、大腸桿菌群、總磷、總氮、磷酸鹽、硝酸鹽、鹽度、礦物性油脂、氰化物、酚類、銅、鉛、鋅、葉綠素 a 及透明度等項目(分表、中、底層 3 層)	附近海域 5 點、崙尾水道 3 點及港內 1 點，共 9 個測點	自 100 年第 4 季起，海域水質監測頻率降為「每季 1 次」，107 年 3 月起，因外廓防波堤施工緣故，恢復「每月 1 次」之頻率 ^註	1.水溫：NIEA W217 2.pH 值：NIEA W424 3.溶氧量：NIEA W455 4.生化需氧量：NIEA W510 5.懸浮固體：NIEA W210 6.大腸桿菌群：NIEA E202 7.總磷：NIEA W427 8.總氮：NIEA W423 9.磷酸鹽：NIEA W427 10.硝酸鹽：NIEA W436 11.鹽度：NIEA W447 12.礦物性油脂：NIEA W506 13.氰化物：NIEA W441 14.酚類：NIEA W521 15.Cu：NIEA W308 NIEA W311 16.Pb：NIEA W308 NIEA W311 17.Zn：NIEA W308 NIEA W311 18.葉綠素 a：NIEA E508 19.透明度：NIEA E220	台灣檢驗科技股份有限公司	7/12 8/9 9/6

註：100 年 10 月 14 日「彰化漁港開發計畫環境影響說明書變更內容對照表」經環保署審查通過後，則依其最新監測計畫內容執行。

表 1.3-1 本計畫施工期間環境品質監測計畫(續 2)

監測類別	監測項目	監測地點	監測頻率	監測方法	監測單位	監測時間
海域底質	銅、汞、鉛、鋅、鎘、鉻及鉻等項目	附近海域 5 點及港內 1 點，共 6 個測點	每季監測乙次	1.汞：NIEA M317 2.銅、鉛、鋅、鎘、鉻：M353/M104	台灣檢驗科技股份有限公司	7/12
海域生態	生物種類、數量、優勢種及指標生物(含浮游動物、植物、魚類及底棲生物)，並進行中華白海豚之調查紀錄	附近海域及港內共 6 個測點	每季監測乙次	1.浮游植物：NIEA E505 2.浮游動物：NIEA E701 3.底棲動物：NIEA E103 4.魚類：NIEA E102 採獲之樣品以篩網濾出大型生物，所有採集之生物以福馬林固定，攜回實驗室鑑定種類及計算，並以數值分析方法，分析群聚結構。	國立海洋生物博物館	9/6
漁業資源	漁業產值、海域養殖現況、漁民作業型態、漁船結構、漁船類別、漁船產量、漁場分佈、漁苗產量、經濟漁種之捕獲量及價值	附近海域	每半年監測乙次	定期蒐集最新漁業資料，並加以分析整理，以掌握當地漁獲統計資料，評估當地漁業資源之變動情形。	國立海洋生物博物館	預計於 107 年第 4 季進行監測。
土壤	pH、重金屬(銅、汞、鉛、鋅、鎘、鉻、鎳、鉻共 8 項)	港區內 1 點	每年乙次	1.汞：NIEA M317 2.砷：NIEA S310 3.銅、鉛、鋅、鎘、鉻、鎳、鉻：NIEA S321/M104 4.pH：NIEA S410	台灣檢驗科技股份有限公司	已於 107 年第 2 季進行監測。

表 1.3-1 本計畫施工期間環境品質監測計畫(續 3)

監測類別	監測項目	監測地點	監測頻率	監測方法	監測單位	監測時間
地層下陷	地層下陷監測井觀測	漁二用場 地、海洋主題廣	測點所屬地區填築完成後，每年監測乙次	監測裝設感應環地層之沉陷量，配合精密水準儀測量。	成功大學水工試驗所	測點所屬用地尚無填築，故無需監測。
海域地形	水深地形測量	1.北起崙尾水道以北500公尺，南至彰濱工業區鹿港區以南500公尺 2.東由海堤陸側向西延伸至水深-20公尺等深線 3.港內水域	每年乙次	以即時動態衛星定位系統(RTK)搭配測深儀及動力補償儀等設備進行水深地形測量作業。 1.平面坐標及水準高程控制檢測方法依台灣二度分帶坐標系統(TWVD97)及平均中潮位系統(TWVD2001)，採用 NovAtel 公司 DL-RT2 及 DL-V3 型號，以靜態定位測量方式進行觀測。 2.地形測量方法 海岸淺灘及陸域地形測量以衛星定位系統，配有 L1&L2 雙頻衛星天線及即時傳輸無線數據機進行測量，使用 NovAtel 公司 DL-RT2 及 DL-V3 型號，並搭配 CEESTAR-Bruttour International PTY.LTD.A.B.N. 配有 200Khz & 30Khz 雙音鼓水深儀與 Tss Dynamic DMS-25 多向動力補償儀。	財團法人成大水利海洋研究發展文教基金會	8/30~9/7

註：100年10月14日「彰化漁港開發計畫環境影響說明書變更內容對照表」經環保署審查通過後，則依其最新監測計畫內容執行。

表 1.3-1 本計畫施工期間環境品質監測計畫(續 4)

監測類別	監測項目	監測地點	監測頻率	監測方法	監測單位	監測時間
陸域生態	動植物生態(種類、數量、歧異度、優弱勢、保育種、珍貴稀有種、候鳥)	基地及其周圍外 1000 公尺陸域環境	每季監測乙次	(一)陸域植物 1.全區植物種類及植被調查：整體調查方式先以步行方式，勘查全區植群型種類，且沿路進行調查及採集並加以記錄，建立全區之植物名錄，最後列出調查區內植物種類歸隸特性統計表。 (二)陸域動物 1.鳥類 (1)圍圈法 2.哺乳類 (1)痕跡調查法 (2)陷阱調查法 (3)蝙蝠調查法 3.爬蟲及兩棲類 (1)隨機漫步之目視遇測法 4.蝴蝶類 (1)沿線調查法	民享環境生態調查有限公司	7/14~17

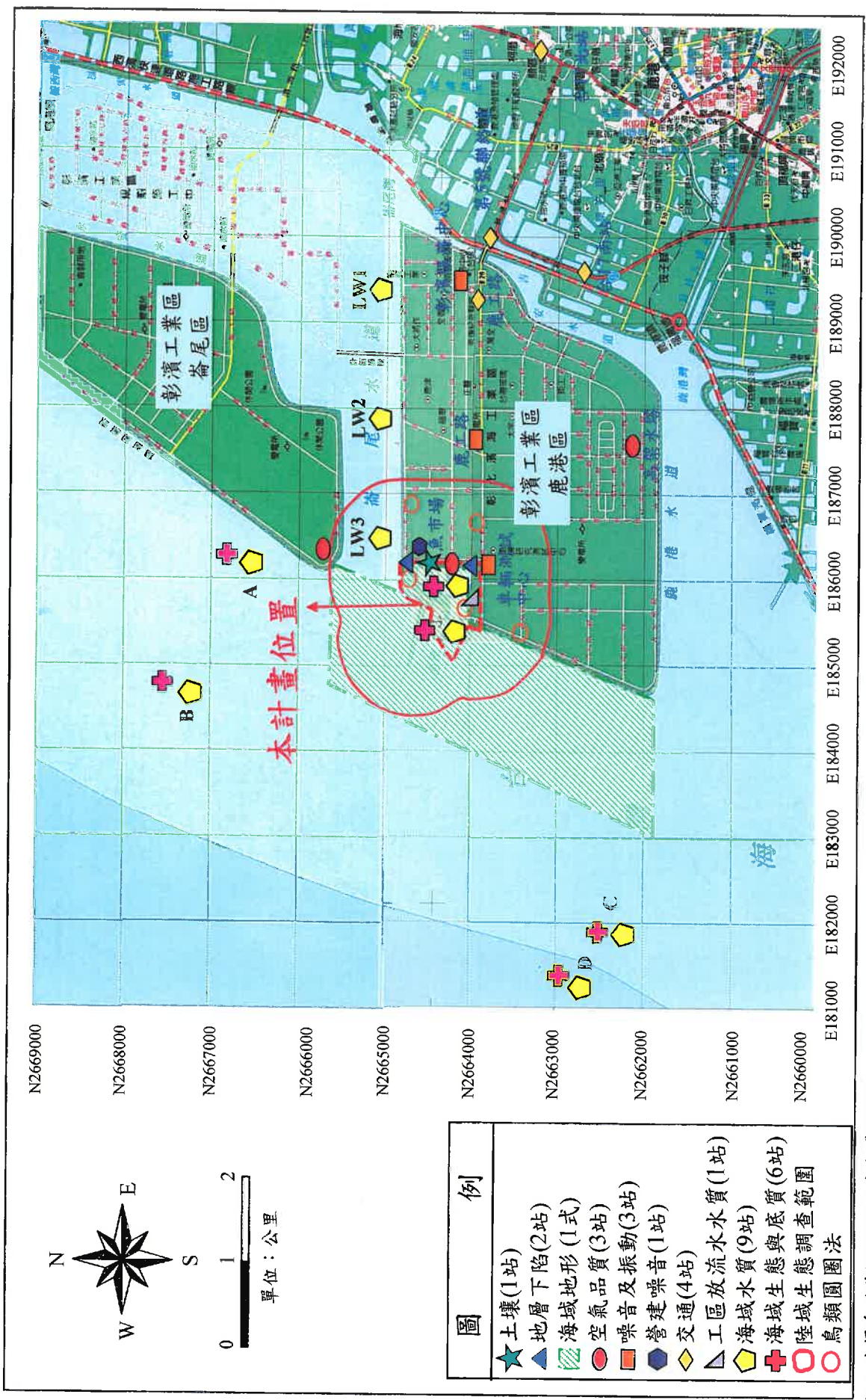


圖 1.4-1 本計畫施工期間監測位置圖

表2.1-1 空氣品質監測結果比較表

監測項目及單位		測站及監測時間		休閒公園(上風處)		魚市場預定地旁(計畫區)		鹿港區高架水塔(下風處)		空氣品質標準
				08/04~05	歷次測值區間	08/03~04	歷次測值區間	08/02~03	歷次測值區間	
TSP	24小時值	54	42 ~ 195	52	25 ~ 192	48	44 ~ 202	250		
PM ₁₀	24小時值	32	21 ~ 104	31	18 ~ 112	32	24 ~ 154	125		
PM _{2.5}	24小時值	5	8 ~ 31	13	8 ~ 58	14	12 ~ 79	35		
SO ₂	最大小時平均值	0.0064	0.0016 ~ 0.0180	0.0106	0.0020 ~ 0.0130	0.0026	0.0024 ~ 0.0210	0.25		
	日平均值	0.0023	0.0011 ~ 0.0090	0.0030	0.0013 ~ 0.0080	0.0017	0.0016 ~ 0.0109	0.1		
NO _x	最大小時平均值	0.0148	0.0065 ~ 0.0496	0.0280	0.0109 ~ 0.0459	0.0540	0.0103 ~ 0.0655	—		
	日平均值	0.0073	0.0038 ~ 0.0253	0.0137	0.0060 ~ 0.0260	0.0124	0.0060 ~ 0.0379	—		
NO ₂	最大小時平均值	0.0103	0.0047 ~ 0.0265	0.0175	0.0070 ~ 0.0330	0.0136	0.0081 ~ 0.0465	0.25		
	日平均值	0.0056	0.0020 ~ 0.0183	0.0094	0.0030 ~ 0.0200	0.0066	0.0040 ~ 0.0299	—		
NO	最大小時平均值	0.0092	0.0020 ~ 0.0233	0.0105	0.0022 ~ 0.0174	0.0404	0.0030 ~ 0.0285	—		
	日平均值	0.0018	0.0013 ~ 0.0070	0.0043	0.0013 ~ 0.0070	0.0059	0.0017 ~ 0.0080	—		
CO	最大小時平均值	0.30	0.15 ~ 1.48	0.35	0.16 ~ 1.54	0.48	0.28 ~ 1.40	35		
	最大8小時平均值	0.25	0.10 ~ 1.11	0.27	0.13 ~ 1.21	0.21	0.22 ~ 1.10	9		
O ₃	最大小時平均值	0.0488	0.0229 ~ 0.0791	0.0402	0.0227 ~ 0.0810	0.0345	0.0120 ~ 0.0800	0.12		
	最大8小時平均值	0.0375	0.0167 ~ 0.0705	0.0225	0.0177 ~ 0.0652	0.0244	0.0099 ~ 0.0618	0.06		
最頻風向		SSW	—	SW	—	SW	—	—		
平均風速		2.1	—	3.2	—	2.7	—	—		
平均溫度		31.0	—	29.3	—	30.0	—	—		
相對濕度		73	—	78	—	77	—	—		

註：1. 自103年第2季起增做PM_{2.5}。

2. 灰底表示測值超過標準。

3. "—"表示無標準值或無統計歷次測值。

表 2.2-1 道路邊地區環境音量標準

管制區		第一類或第二類管制區內		第三類或第四類管制區內	
		緊鄰未滿 8 公尺之道路	緊鄰 8 公尺(含)以上道路	緊鄰未滿 8 公尺之道路	緊鄰 8 公尺(含)以上道路
均能音量 (Leq)	日間	71	74	74	76
	晚間	69	70	73	75
	夜間	63	67	69	72

註：1. $L_{日}$ ：第一、二類管制區指上午六時至晚上八時；第三、四類管制區指上午七時至晚上八時。

$L_{晚}$ ：第一、二類管制區指晚上八時至晚上十時；第三、四類管制區指晚上八時至晚上十一時。

$L_{夜}$ ：第一、二類管制區指晚上十時至翌日上午六時；第三、四類管制區指晚上十一時至翌日上午七時。

2. 環境音量標準係引用環保署於民國 99 年 1 月 21 日所公告之「環境音量標準」。

表 2.2-2 一般地區音量標準

管制區		第一類管制區	第二類管制區	第三類管制區	第四類管制區
均能音量 (Leq)	日間	55	60	65	75
	晚間	50	55	60	70
	夜間	45	50	55	65

註：1. 時段區分方式同表 2.2-1 之註 1 所列。

2. 一般地區音量標準係引用環保署於民國 98 年 9 月 4 日所公告之「噪音管制區劃定作業準則」。

表 2.2-3 日本振動規制法施行規則之基準值

時段	管制區	日間		夜間	
		時段	基準值	時段	基準值
第一種區域		上午 5 點至下午 7 點	65dB	下午 7 點至翌日上午 5 點	60dB
		上午 6 點至下午 8 點		下午 8 點至翌日上午 6 點	
		上午 7 點至下午 9 點		下午 9 點至翌日上午 7 點	
		上午 8 點至下午 10 點		下午 10 點至翌日上午 8 點	
第二種區域		上午 5 點至下午 7 點	70dB	下午 7 點至翌日上午 5 點	65dB
		上午 6 點至下午 8 點		下午 8 點至翌日上午 6 點	
		上午 7 點至下午 9 點		下午 9 點至翌日上午 7 點	
		上午 8 點至下午 10 點		下午 10 點至翌日上午 8 點	

註：1. 日本環境廳振動測定。

2. 第一種區域類似我國環境噪音品質標準之第一、第二類管制區，第二種區域類似我國環境噪音品質標準之第三、第四類管制區。

表 2.2-4 噪音監測結果比較表

單位：dB(A)

監測地點及 管制區分類	L _日		L _晚		L _夜	
	本季	歷次 測值區間	本季	歷次 測值區間	本季	歷次 測值區間
彰濱服務中心	56.1	47.2 ~ 71.7	50.8	42.2 ~ 64.1	51.6	43.3 ~ 62.6
車測中心	50.0	47.7 ~ 64.4	55.2	44.1 ~ 70.2	52.8	45.5 ~ 63.9
第四類管制區 一般地區音量標準	75		70		65	
鹿工路	68.4	58.3 ~ 71.4	57.1	52.0 ~ 71.6	59.9	51.7 ~ 63.5
第四類管制區緊鄰 8 公尺以上 道路邊地區環境音量標準	76		75		72	

註：灰底表示測值超過標準。

表 2.2-5 本季各測站氣象監測結果

項目 \ 測站	彰濱服務中心	車測中心	鹿工路
最頻風向	西南	南	南南西
最大風速(m/s)	8.2	6.9	7.2
相對溼度(%)	81	77	80
平均氣溫(°C)	30.5	30.2	29.5

表 2.2-6 振動監測結果比較表

單位：dB

監測地點	Lv _{10日}		Lv _{10夜}		Lv _{max}
	本季	歷次 測值區間	本季	歷次 測值區間	本季
彰濱服務中心	42.8	32.1 ~ 53.0	34.3	30.0 ~ 42.4	64.5
車測中心	36.6	30.0 ~ 45.6	30.6	30.0 ~ 49.7	67.3
鹿工路	43.0	38.3 ~ 48.6	35.7	32.8 ~ 44.4	67.3
第二種區域參考標準值	70		65		—

註：1.我國目前尚無振動管制標準，參考「日本振動規制法施行細則」第二種區域管制標準。

2.Lv_{10日}：05:00~19:00，Lv_{10夜}：19:00~00:00 及 00:00~05:003.Lv_{max} 因無法規標準，故未統計歷次測值區間。

2.3 營建噪音及營建低頻噪音

本計畫施工期間營建噪音監測依環境影響說明書規定，須於工區周界 15 公尺處執行，每月依工程作業各進行 1 次測量，每次連續監測 2 分鐘以上，而營建低頻噪音監測則依 103 年 3 月 21 日環保署核備之第 2 次環境影響差異分析報告，於 103 年第 2 季起開始進行工區周界每月 1 次之測量。監測結果以量測地點所在位置管制區分類，本計畫屬第四類管制區，相關監測結果將依據「營建工程噪音管制標準」之音量標準作為評估(如表 2.3-1)。

表 2.3-1 營建工程噪音管制標準值

頻率、時段		20 Hz 至 200 Hz			20 Hz 至 20 kHz		
		日間	晚間	夜間	日間	晚間	夜間
音量、管制區	第一類	44	44	39	67	47	47
	第二類	44	44	39	67	57	47
	第三類	46	46	41	72	67	62
	第四類	49	49	44	80	70	65
最大音量 (L_{max})	第一、二類	-			100	80	70
	第三、四類				100	85	75

本季施工期間營建噪音及營建低頻噪音監測分別於 7 月 19 日、8 月 2 日及 9 月 3 日執行，營建噪音監測位置為工區周界(自 2 月起新增內港口開闢之工區鄰近測點)，營建低頻噪音則位於鄰近建築之室內(鹿工路及鹿工北五路交叉口(台玻公司警衛室))。監測結果整理如表 2.3-2~3，各測站營建噪音之均能音量及最大音量範圍分別為 $L_{eq\ 8min}$ ：59.3~65.7 dB(A)、 L_{max} ：77.9~84.1 dB(A)，歷次測值分別為 $L_{eq\ 8min}$ ：45.5~67.2 dB(A)、 L_{max} ：61.8~90.1 dB(A)，營建低頻噪音之均能音量($L_{eq,LF\ 8min}$)介於 30.3~43.5 dB(A)之範圍，歷次測值為 25.0~45.2 dB(A)，各測值與歷次測值相比，並無明顯差異，且均符合營建工程噪音管制標準。

表 2.3-2 本季營建噪音監測結果

監測地點	監測時間		$L_{eq\ 8min}$		L_{max}	
			本季	歷次測值區間	本季	歷次測值區間
浮動碼頭工區周界	107.07.19	09:20~09:28	65.5	45.5 ~ 67.2	78.3	61.8 ~ 90.1
	107.08.02	14:17~14:25	59.3		78.3	
	107.09.03	10:51~10:59	60.4		78.3	
內港口開闢工區周界	107.07.19	09:37~09:45	63.0		77.9	
	107.08.02	14:32~15:40	65.7		84.1	
	107.09.03	10:35~10:43	63.5		79.0	
第四類管制區營建工程噪音管制標準			80		100	

表 2.3-3 本季營建低頻噪音監測結果

單位：dB(A)

監測地點	監測時間		Leq,LF 8min	
			本季	歷次測值區間
鄰近建築之室內 鹿工路及鹿工北五路交叉口 (台玻公司警衛室)	107.07.19	09:00~09:08	35.9	25.0 ~ 45.2
	107.08.02	11:10~11:18	30.3	
	107.09.03	10:18~10:26	43.5	
第四類管制區營建工程噪音管制標準			49	

2.4 交通量

一、交通流量監測結果分析

本季交通量監測已於非假日時段 107 年 8 月 3 日及假日時段 107 年 8 月 4 日完成，主要監測路段包括鹿工路、5 號聯絡道、台 17 線(北站)與台 17 線(南站)共四處路段，詳細監測點位如圖 1.4-1 所示，本季與歷次監測結果彙整於表 2.4-1~3 所示，另彙整本季交通流量車輛分析比較如圖 2.4-1~2。

本季鹿工路於非假日時段之車流量較大，測得之交通量為 9,258~9,310PCU，車種組成以小型車(佔 62.16~65.20%)與機車(佔 31.15~34.66%)為主，假日時段之交通量則為 5,476~5,528PCU，其車種組成仍以小型車(佔 70.18~70.76%)與機車(佔 23.76~24.33%)為主；5 號聯絡道於非假日時段之交通量為 9,766~9,780PCU，車種組成以小型車(佔 62.29~66.55%)與機車(佔 30.35~34.26%)為主，假日時段之交通量則為 6,818~7,031PCU，車種組成亦均以小型車(佔 74.36~75.60%)與機車(佔 20.38~21.85%)為主；台 17 線北站於非假日時段之交通量為 9,583~10,007PCU，車種組成以小型車(佔 60.24~64.68%)與機車(佔 31.53~36.37%)為主，假日時段則為 8,917~9,912PCU，車種組成以小型車(佔 60.18~62.27%)與機車(佔 36.06~38.11%)為主；台 17 線南站於非假日時段之交通量為 3,407~3,659PCU，車種組成以小型車(佔 66.28~71.18%)與機車(佔 25.43~28.54%)為主，假日時段則為 3,359~3,535PCU，車種組成以小型車(佔 67.32~73.35%)與機車(佔 23.58~29.77%)為主。

本季測值與近幾季差異不大，鹿工路、5 號聯絡道假日期間交通量與環說背景值相比均有明顯降低，且此差異已持續數季，顯示附近交通型態應已有顯著改變，推測應為鹿港鎮大型醫院增加，間接影響假日至秀傳醫院之就醫人數，故使得鹿工路與 5 號聯絡道假日期間之交通量減少。台 17 線北站與環說背景值相比亦有些微增加趨勢，尤其是經台 17 線北站往南為進入鹿港鎮之重要通道，近年來觀光旅遊發達可能為影響因素；台 17 線南站之交通量則較為偏低且與環說背景值差異較小，可能與鹿港以南一帶較無密集之大聚落有關。

表2.4-1 非假日交通流量統計表

測站	方向	數量統計(輛/日)					小客車當量數(PCU)	道路容量C(PCU/H)	本季尖峰小時流量V及其發生時段(PCU/H)	歷次尖峰小時流量V(PCU/H)	尖峰時段V/C	本季服務水準	歷次服務水準區間
		機車	小型車	大型車	特種車	合計							
鹿工路	往東	3,168 31.15%	6,632 65.20%	224 2.20%	147 1.45%	10,171 100%	9,310	5,647	1,078.5 (17-18)	1,024.9 ~ 1,682.8	0.19	A	A
	往西	3,586 34.66%	6,431 62.16%	208 2.01%	121 1.17%	10,346 100%	9,258	5,647	1,413.3 (7-8)	1,009.4 ~ 2,405.9	0.25	A	A ~ B
5號 聯絡道	往東	3,724 34.26%	6,770 62.29%	233 2.14%	142 1.31%	10,869 100%	9,780	5,836	1,538.7 (17-18)	1,191.2 ~ 2,130.4	0.26	A	A
	往西	3,239 30.35%	7,103 66.55%	182 1.71%	149 1.40%	10,673 100%	9,766	5,836	1,555.7 (7-8)	782.7 ~ 2,455.8	0.27	A	A ~ B
台17線 (北站)	往北	3,296 31.53%	6,762 64.68%	232 2.22%	165 1.58%	10,455 100%	9,583	3,866	955.3 (17-18)	679.2 ~ 1,017.9	0.25	A	A
	往南	4,100 36.37%	6,791 60.24%	260 2.31%	122 1.08%	11,273 100%	10,007	3,866	994.7 (17-18)	702.5 ~ 1,160.9	0.26	A	A
台17線 (南站)	往北	923 25.43%	2,583 71.18%	66 1.82%	57 1.57%	3,629 100%	3,407	4,058	447.1 (17-18)	296.7 ~ 663.3	0.11	A	A
	往南	1,113 28.54%	2,585 66.28%	133 3.41%	69 1.77%	3,900 100%	3,659	4,058	469.1 (7-8)	278.6 ~ 947.5	0.12	A	A

註：1. 小型車：包括小客車，小貨車；大型車：包括大客車，大貨車；特種車：包括貨櫃車，拖車。

2. 依交通部出版「2001年台灣地區公路容量手冊」所載，PCU換算基準為多車道一特種車：3PCU、大型車：1.5PCU、小型車：1PCU、機車：0.6PCU(混合車道)或0.7PCU(慢車道)。

3. 依交通部出版「2001年台灣地區公路容量手冊」市區及近郊幹道服務水準分析，A級(<0.371)表示車流自由流動；B級($0.371 \leq V/C < 0.540$)表示車流輕度耽延；C級($0.540 \leq V/C < 0.714$)表示車流可接受耽延；D級($0.714 \leq V/C < 0.864$)表示車流可容忍之耽延；E級($0.864 \leq V/C < 1$)表示車流擁擠；F級($V/C \geq 1$)表示車流堵塞，不能容忍之耽延。

表2.4-2 假日交通流量統計表

測站	方向	數量統計(輛/日)					小客車當量數(PCU)	道路容量C(PCU/H)	本季尖峰小時流V及其發生時段(PCU/H)	歷次尖峰小時流量V(PCU/H)	尖峰時段V/C	服務水準	歷次服務水準區間
		機車	小型車	大型車	特種車	合計							
鹿工路	往東	1,403 24.33%	4,081 70.76%	197 3.42%	86 1.49%	5,767 100%	5,476	5,647	636.9 (16-17)	428.5 ~ 943.2	0.11	A	A
	往西	1,360 23.76%	4,017 70.18%	231 4.04%	116 2.03%	5,724 100%	5,528	5,647	463.1 (14-15)	405.9 ~ 773.0	0.08	A	A
5號 聯絡道	往東	1,575 21.85%	5,360 74.36%	204 2.83%	69 0.96%	7,208 100%	6,818	5,836	610.2 (9-10)	351.7 ~ 872.8	0.10	A	A
	往西	1,493 20.38%	5,538 75.60%	190 2.59%	104 1.42%	7,325 100%	7,031	5,836	635.9 (10-11)	285.1 ~ 685.0	0.11	A	A
台17線 (北站)	往北	3,920 38.11%	6,191 60.18%	103 1.00%	73 0.71%	10,287 100%	8,917	3,866	720.3 (17-18)	519.7 ~ 1,149.9	0.19	A	A
	往南	4,091 36.06%	7,064 62.27%	118 1.04%	72 0.63%	11,345 100%	9,912	3,866	1,072.0 (17-18)	584.3 ~ 1,062.5	0.28	A	A
台17線 (南站)	往北	1,149 29.77%	2,598 67.32%	59 1.53%	53 1.37%	3,859 100%	3,535	4,058	282.3 (18-19)	254.5 ~ 571.2	0.07	A	A
	往南	845 23.58%	2,628 73.35%	71 1.98%	39 1.09%	3,583 100%	3,359	4,058	328.1 (17-18)	262.4 ~ 547.1	0.08	A	A

註：1. 小型車：包括小客車，小貨車；大型車：包括大客車，大貨車；特種車：包括貨櫃車，拖車。

2. 依交通部出版「2001年台灣地區公路容量手冊」所載，PCU換算基準為多車道—特種車：3PCU、大型車：1.5PCU、小型車：1PCU、機車：0.6PCU(混合車道)或0.7PCU(慢車道)。

3. 依交通部出版「2001年台灣地區公路容量手冊」市區及近郊幹道服務水準分析，A級(<0.371)表示車流自由流動；B級(0.371≤V/C<0.540)表示車流輕度耽延；C級(0.540≤V/C<0.714)表示車流可接受耽延；D級(0.714≤V/C<0.864)表示車流可容忍之耽延；E級(0.864≤V/C<1)表示車流擁擠；F級(V/C≥1)表示車流堵塞，不能容忍之耽延。

表2.4-3 歷次交通尖峰小時道路服務水準比較

調查路段		鹿工路						5號聯絡道									
		往東			往西			往東			往西						
方向	監測時間	非假日	假日		非假日	假日		非假日	假日		非假日	假日					
		P.C.U.	服務水準	P.C.U.	服務水準	P.C.U.	服務水準	P.C.U.	服務水準	P.C.U.	服務水準	P.C.U.	服務水準				
	環說調查值 (94/8/26~8/27)	1750.0	A	922.0	A	1731.0	A	900.0	A	1280.0	A	1416.0	B	1442.0	B	1190.0	A
	100/3	1175.0	A	628.0	A	1962.6	A	466.4	A	1364.5	A	438.5	A	2040.3	A	285.1	A
	100/5	1024.9	A	518.9	A	1265.0	A	454.2	A	1290.2	A	523.0	A	2211.2	B	372.1	A
	100/7	1447.4	A	428.5	A	1916.7	A	478.9	A	1353.8	A	351.7	A	2005.8	A	367.2	A
	100/10	1559.1	A	467.8	A	1828.6	A	482.8	A	1379.4	A	872.8	A	1930.6	A	595.4	A
	101/2	1102.1	A	597.1	A	1884.1	A	537.8	A	1273.3	A	587.7	A	1827.0	A	615.6	A
	101/6	1180.3	A	756.1	A	1540.5	A	594.4	A	1788.3	A	556.1	A	1921.4	A	493.6	A
	101/8	1383.5	A	943.2	A	1834.2	A	721.7	A	1952.7	A	601.8	A	2108.6	A	558.0	A
	101/10	1499.1	A	845.9	A	1847.8	A	686.1	A	1976.0	A	580.2	A	2039.7	A	529.0	A
	102/3	1512.0	A	775.8	A	2405.9	A	640.6	A	2111.4	A	523.3	A	2389.7	A	426.6	A
	102/5	1682.8	A	864.9	A	2252.9	A	680.9	A	2130.4	A	465.9	A	2455.8	B	457.5	A
	102/8	1543.2	A	834.6	A	2253.4	B	640.6	A	2013.8	A	536.3	A	2316.3	B	465.4	A
	102/11	1455.8	A	799.1	A	1677.5	A	683.4	A	1822.2	A	490.8	A	1861.6	A	426.6	A
	103/2	1467.8	A	779.9	A	1356.6	A	635.6	A	1910.3	A	479.9	A	1623.9	A	389.7	A
	103/5	1302.7	A	694.5	A	1339.6	A	562.0	A	1737.8	A	391.6	A	1526.8	A	360.4	A
	103/8	1422.6	A	770.2	A	2293.5	B	608.7	A	1886.4	A	461.2	A	934.7	A	416.5	A
	103/10	1215.8	A	575.5	A	1049.7	A	532.2	A	1324.6	A	420.3	A	956.3	A	471.9	A
	104/2	1602.3	A	554.4	A	1429.1	A	532.2	A	1550.5	A	590.9	A	782.7	A	515.0	A
	104/5	1387.3	A	595.7	A	1538.0	A	735.9	A	1919.3	A	683.1	A	910.1	A	521.5	A
	104/8	1400.1	A	651.9	A	1009.4	A	725.4	A	1383.7	A	609.8	A	939.0	A	521.9	A
	104/11	1244.1	A	521.6	A	1421.2	A	547.9	A	1191.2	A	482.4	A	796.7	A	530.4	A
	105/2	1338.2	A	601.5	A	1307.4	A	773.0	A	1720.2	A	640.2	A	1000.0	A	685.0	A
	105/5	1465.3	A	779.6	A	1356.6	A	637.6	A	1900.5	A	482.8	A	1622.3	A	395.5	A
	105/8	1082.9	A	669.1	A	1568.7	A	405.9	A	1707.3	A	569.3	A	1683.9	A	576.7	A
	105/11	1081.4	A	597.2	A	1587.6	A	423.6	A	1545.9	A	570.2	A	1573.9	A	589.5	A
	106/03	1073.7	A	589.8	A	1424.1	A	433.9	A	1539.6	A	560.2	A	1566.9	A	612.4	A
	106/05	1103.1	A	588.3	A	1445.9	A	442.7	A	1572.4	A	579.5	A	1570.8	A	620.6	A
	106/08	1116.5	A	606.9	A	1410.3	A	457.1	A	1571.8	A	599.6	A	1557.2	A	639.1	A
	106/11	1085.1	A	583.3	A	1425.8	A	439.8	A	1538.4	A	579.4	A	1560.9	A	619.7	A
	107/2	1064.3	A	599.4	A	1438.9	A	434.3	A	1541.3	A	584.5	A	1545.7	A	628.4	A
	107/5	1078.5	A	623.8	A	1409.2	A	450.1	A	1524.4	A	609.3	A	1553.8	A	635.3	A
	107/8	1078.5	A	636.9	A	1413.3	A	463.1	A	1538.7	A	610.2	A	1555.7	A	635.9	A

註：依據民國90年3月「台灣地區公路容量手冊」市區及郊鄉幹道服務水準分析，A級表示車流自由流動；B級表示車流輕度延遲；C級表示車流可接受延遲；D級表示車流可容忍之延遲；E級表示車流擁擠，不能容忍之延遲。

表2.4-3 歷次交通尖峰小時道路服務水準比較(續)

調查路段	台17線(北站)						台17線(南站)									
	往北			往南			往北			往南						
	非假日	假日	非假日	假日	非假日	假日	非假日	假日	非假日	假日	非假日	假日				
P.C.U.	服務水準	P.C.U.	服務水準	P.C.U.	服務水準	P.C.U.	服務水準	P.C.U.	服務水準	P.C.U.	服務水準	P.C.U.	服務水準			
環說調查值 (94/8/26~8/27)	604.0	A	523.0	A	749.0	A	698.0	A	396.0	A	655.0	A	457.0	A	428.0	A
100/3	756.7	A	629.9	A	934.1	A	588.7	A	474.7	A	254.5	A	282.9	A	333.6	A
100/5	862.1	A	579.5	A	769.8	A	821.0	A	663.3	A	571.2	A	498.8	A	262.4	A
100/7	813.4	A	647.6	A	702.5	A	766.0	A	526.1	A	366.0	A	354.7	A	351.4	A
100/10	828.1	A	519.7	A	730.7	A	639.1	A	474.7	A	330.8	A	376.4	A	291.8	A
101/2	679.2	A	606.5	A	729.3	A	584.3	A	414.7	A	258.1	A	278.6	A	276.5	A
101/6	836.2	A	666.9	A	959.2	A	620.9	A	492.5	A	335.1	A	366.8	A	408.7	A
101/8	792.2	A	655.1	A	866.3	A	615.2	A	463.9	A	314.5	A	335.4	A	353.3	A
101/10	945.3	A	766.4	A	970.4	A	722.6	A	548.3	A	371.4	A	399.6	A	455.8	A
102/3	922.3	A	776.4	A	1008.7	A	745.0	A	474.6	A	347.5	A	481.5	A	364.6	A
102/5	930.9	A	825.7	A	1129.1	A	781.8	A	552.9	A	323.2	A	460.8	A	437.1	A
102/8	943.1	A	797.9	A	1160.9	A	800.6	A	540.7	A	318.3	A	453.2	A	441.4	A
102/11	928.0	A	745.9	A	1133.3	A	772.8	A	543.2	A	319.2	A	455.7	A	427.9	A
103/2	915.0	A	726.6	A	1060.3	A	745.6	A	504.8	A	297.8	A	462.7	A	396.4	A
103/5	811.3	A	680.4	A	949.2	A	693.3	A	410.4	A	282.4	A	400.8	A	360.8	A
103/8	891.6	A	990.8	A	1059.7	A	752.2	A	481.4	A	302.9	A	433.4	A	405.4	A
103/10	759.1	A	767.1	A	972.5	A	744.7	A	386.4	A	344.1	A	421.9	A	400.7	A
104/2	1017.9	A	1036.2	A	1005.4	A	691.0	A	330.3	A	379.2	A	439.1	A	392.1	A
104/5	809.2	A	1149.9	A	824.0	A	872.9	A	360.0	A	389.1	A	451.8	A	461.7	A
104/8	965.1	A	1098.4	A	894.9	A	1045.5	A	378.7	A	447.5	A	649.1	A	539.8	A
104/11	944.6	A	952.2	A	957.7	A	847.9	A	296.7	A	474.3	A	640.8	A	517.5	A
105/2	953.4	A	1141.4	A	1030.6	A	912.2	A	376.1	A	415.4	A	947.5	A	547.1	A
105/5	924.4	A	725.8	A	1060.8	A	1062.1	A	468.1	A	392.1	A	509.3	A	298.2	A
105/8	928.4	A	724.2	A	999.3	A	1028.4	A	467.8	A	373.9	A	502.4	A	290.5	A
105/11	909.8	A	744.6	A	979.9	A	1027.9	A	456.8	A	383.6	A	428.2	A	298.5	A
106/03	914.7	A	1038.2	A	982.4	A	716.7	A	456.3	A	297.6	A	420.9	A	297.1	A
106/05	903.7	A	730.6	A	996.3	A	1047.1	A	467.0	A	331.3	A	419.9	A	332.9	A
106/08	971.1	A	765.7	A	1014.1	A	1062.5	A	501.1	A	359.3	A	436.4	A	330.8	A
106/11	926.4	A	711.4	A	979.5	A	1047.9	A	456.4	A	283.5	A	414.0	A	290.3	A
107/2	941.8	A	723.9	A	973.1	A	1046.4	A	449.1	A	273.2	A	441.0	A	309.5	A
107/5	962.6	A	716.8	A	1001.6	A	1054.5	A	449.3	A	270.5	A	447.6	A	317.4	A
107/8	955.3	A	720.3	A	994.7	A	1072.0	A	447.1	A	282.3	A	469.1	A	328.1	A

施工期間

註：依據民國90年3月「台灣地區公路容量手冊」市區及近郊幹道服務水準分析，A級表示車流自由流動；B級表示車流輕度耽延；C級表示車流可接受耽延；D級表示車流可容忍之耽延；E級表示車流擁擠，不能容忍之耽延。

表2.6-1 本季海域水質採樣時間及當日潮位變化

107/7/12	出海作業紀錄	出海港口	崙尾灣漁港			
		採樣時間	09:00~17:20			
		天候	晴偶陰			
		風浪	0~2級			
	潮汐變化情形	時間	01:28	06:38	13:51	21:39
		潮別	乾潮	滿潮	乾潮	滿潮
		潮高(公尺)	0.14	0.41	-0.58	0.45
107/8/9	出海作業紀錄	出海港口	崙尾灣漁港			
		採樣時間	09:00~17:30			
		天候	晴			
		風浪	0~2級			
	潮汐變化情形	時間	02:47	08:43	15:14	21:44
		潮別	乾潮	滿潮	乾潮	滿潮
		潮高(公尺)	-1.15	1.88	-2.08	1.91
107/9/6	出海作業紀錄	出海港口	崙尾灣漁港			
		採樣時間	9:00~18:15			
		天候	晴			
		風浪	0~2級			
	潮汐變化情形	時間	01:25	07:24	13:58	20:34
		潮別	乾潮	滿潮	乾潮	滿潮
		潮高(公尺)	-0.89	1.62	-1.73	1.74

註：潮汐係參考中央氣象局網站，位於鹿港東石沿海之王功測站資料。

二、pH

本季各測點 pH 測值介於 8.080~8.801 之間，其中以 8 月港內測點底層測值最高，港外測點表層測值最低，除 8 月港內測點外，各測點皆符合乙類海域海洋環境品質標準及海域地面水體保護生活環境相關環境基準(7.5~8.5)。歷次平均 pH 值介於 7.832~8.939 之間，環說背景值則介於 7.7~8.4 之間，本季於港內測點表、中、底層測值超出標準，比對採樣當日工程行為及施工位置，研判非本工程影響，過去港內測點曾於 103 年第 3 季、104 年第 2、3 季、105 年第 1、2 季超過標準，由於 pH 測值主要與水溫、降雨、藻類光合作用、營養鹽、底質及污染物等因素影響有關，歷次監測數據葉綠素 a 與 pH 之相關性在各測項中最高，推測可能受藻類光合作用之影響，由於水中總鹼度不變，藻類因光合作用消耗二氧化碳(酸源)，導致水中 pH 升高；港內測點屬封閉水域，長期累積來自人為活動及自然環境所帶來之營養鹽，提供水中藻類生長且進行之光合作用，進而造成水中 pH 較高，本季採樣天氣為晴天，亦有利光合作用進行。

三、溶氧量

本季各測點溶氧量測值介於 5.4~6.1mg/L 之間，其中以 7 月測點 C 底層及 9 月測點 LW2 中層、底層測值最低，7 月測點 D 表層

表2.6-2 7月份海域水質監測結果比較表

監測項目		水位	水溫	pH	溶氧量	生化需氧量	懸浮固體	大腸桿菌群
單位		m	°C		mg/L	mg/L	mg/L	CFU/100ml
MDL					<0.1	<1.0	<1.0	<10
測點A	背景值	—	20.6 ~ 30.0	8.100 ~ 8.200	6.4 ~ 7.5	0.7 ~ 1.5	—	<10 ~ 8.0×10 ¹
	表	1.0	29.2	8.241	5.7	1.2	12.3	<10
	中	8.0	29.1	8.253	5.6	1.3	12.9	3×10 ¹
	底	15.1	29.0	8.271	5.5	1.2	9.1	<10
	本年平均測值	—	29.1	8.255	5.6	1.2	11.4	1×10 ¹
測點B	歷次平均測值區間	—	17.6 ~ 20.6	7.842 ~ 8.412	5.2 ~ 7.6	<1.0 ~ 2.4	1.7 ~ 71.5	<10 ~ 1.15×10 ³
	背景值	—	29.6	8.300	6.2 ~ 7.4	0.3 ~ 1.5	—	<10 ~ 1.5×10 ¹
	表	1.0	29.2	8.263	5.8	1.0	5.6	1.1×10 ²
	中	4.4	29.2	8.277	5.6	1.1	4.2	8×10 ¹
	底	8.5	29.3	8.284	5.5	1.0	4.7	9×10 ¹
測點C	本年平均測值	—	29.2	8.275	5.6	1.0	4.8	9.3×10 ¹
	歷次平均測值區間	—	17.5 ~ 19.7	8.000 ~ 8.458	5.2 ~ 7.5	<1.0 ~ 2.1	1.7 ~ 69.3	<10 ~ 7.0×10 ²
	背景值	—	29.9	8.100	6.5 ~ 7.5	0.4 ~ 1.3	—	<10 ~ 3.5×10 ¹
	表	1.0	28.9	8.149	5.8	<1.0	6.8	1.5×10 ¹
	中	4.6	28.8	8.167	5.7	<1.0	7.8	1×10 ²
測點D	底	8.3	28.7	8.193	5.4	<1.0	6.0	4×10 ¹
	本年平均測值	—	28.8	8.170	5.6	<1.0	6.9	5.17×10 ¹
	歷次平均測值區間	—	16.6 ~ 19.7	8.044 ~ 8.474	5.3 ~ 7.5	<1.0 ~ 1.9	1.3 ~ 79.1	<10 ~ 1.17×10 ³
	背景值	—	29.7	8.300	6.6 ~ 7.5	0.3 ~ 0.9	—	<10 ~ 5.5×10 ¹
	表	1.0	29.1	8.204	6.1	<1.0	4.0	7×10 ¹
港外測點	中	5.2	29.0	8.223	5.8	<1.0	5.6	9×10 ¹
	底	9.3	28.9	8.251	5.6	<1.0	5.2	3.5×10 ¹
	本年平均測值	—	29.0	8.226	5.8	<1.0	4.9	6.5×10 ¹
	歷次平均測值區間	—	16.6 ~ 29.3	8.044 ~ 8.474	5.3 ~ 7.5	<1.0 ~ 1.9	1.3 ~ 79.1	<10 ~ 1.17×10 ³
	背景值	—	29.5	8.200	6.1 ~ 6.2	0.6 ~ 0.9	—	<10
乙類海域及保護人體健康海洋環境品質標準	表	1.0	29.1	8.198	5.7	1.4	19.4	1.1×10 ²
	中	2.7	29.0	8.211	5.6	1.4	15.3	2.5×10 ¹
	底	4.5	28.9	8.230	5.5	1.4	13.3	1.2×10 ²
	本年平均測值	—	29.0	8.213	5.6	1.4	16.0	8.5×10 ¹
	歷次平均測值區間	—	16.6 ~ 30.9	7.867 ~ 8.431	5.3 ~ 7.6	<1.0 ~ 2.2	2.0 ~ 67.5	<10 ~ 1.02×10 ³
乙類海域及保護人體健康海洋環境品質標準		—	—	7.5~8.5	≥5.0	≤3.0	—	—
乙類海域地面水體保護生活環境及人體健康相關環境基準		—	—	7.5~8.5	≥5.0	≤3.0	—	—

註：1.「—」表示無監測數據或無該項法規；灰底表示測值超過法規標準。

2.背景值測點A~D及LW1~LW3係引用彰濱工業區93年測值，港外、港內測點則引用94年8月環說調查結果。

表2.6-2 7月份海域水質監測結果比較表(續1)

監測項目	總磷	總氮	磷酸鹽	硝酸鹽	鹽度	礦油性油脂
單位	mg/L	mg/L	mg/L	mg/L as N	psu	mg/L
MIDL	0.002	0.11	0.006	0.04	---	<1.0
測點A	背景值	---	---	---	32.8 ~ 34.5	<2.0
	表	0.053	0.60	0.064	ND	<1.0
	中	0.046	0.55	0.071	ND	<1.0
	底	0.051	0.56	0.126	ND	<1.0
	本年平均測值	0.050	0.57	0.087	ND	<1.0
歷次平均測值區間	0.013 ~ 0.176	0.140 ~ 0.747	ND ~ 0.456	ND ~ 0.50	31.1 ~ 34.2	<1.0
測點B	背景值	---	---	---	33.0 ~ 34.7	<2.0
	表	0.028	0.52	0.037	ND	<1.0
	中	0.026	0.57	0.040	ND	<1.0
	底	0.032	0.42	0.028	ND	<1.0
	本年平均測值	0.029	0.50	0.035	ND	<1.0
歷次平均測值區間	ND ~ 0.106	0.130 ~ 0.680	ND ~ 0.157	ND ~ 0.40	31.1 ~ 34.5	<1.0
測點C	背景值	---	---	---	32.5 ~ 34.5	<2.0
	表	0.041	0.83	0.077	0.49	<1.0
	中	0.034	0.78	0.086	0.49	<1.0
	底	0.036	0.73	0.089	0.49	<1.0
	本年平均測值	0.037	0.78	0.084	0.49	<1.0
歷次平均測值區間	0.012 ~ 0.100	0.127 ~ 0.620	ND ~ 0.226	ND ~ 0.71	29.1 ~ 34.4	<1.0
測點D	背景值	---	---	---	32.1 ~ 34.5	<2.0
	表	0.031	0.58	0.055	0.31	<1.0
	中	0.035	0.64	0.052	0.31	<1.0
	底	0.031	0.83	0.049	0.31	<1.0
	本年平均測值	0.032	0.68	0.052	0.31	<1.0
歷次平均測值區間	0.012 ~ 0.100	0.127 ~ 0.62	ND ~ 0.226	ND ~ 0.71	29.1 ~ 34.4	<1.0
港外測點	背景值	---	---	---	29.7 ~ 31.9	<1.0
	表	0.068	0.66	0.098	<0.22(0.04)	<1.0
	中	0.069	0.80	0.113	<0.22(0.09)	<1.0
	底	0.072	0.72	0.120	<0.22(0.09)	<1.0
	本年平均測值	0.070	0.73	0.110	<0.22(0.09)	<1.0
歷次平均測值區間	0.016 ~ 0.137	0.163 ~ 0.73	0.006 ~ 0.214	ND ~ 0.40	28.9 ~ 34.4	<1.0
乙類海域及保護人體健康 海洋環境品質標準	---	---	---	---	---	2.0
乙類海域地面水體保護生活環境 及人體健康相關環境基準	---	---	---	---	---	---

註：1.「-」表示無監測數據或無該項法規；灰底表示測值超過法規標準。

2.背景值測點A~D及LW1~LW3係引用彰濱工業區93年測值，港外、港內測點則引用94年8月環說調查結果。

表2.6-2 7月份海域水質監測結果比較表(續2)

監測項目		氯化物	酚類	銅	鉛	鋅	葉綠素a	透明度
單位		mg/L	mg/L	mg/L	mg/L	mg/L	µg/L	m
MDL		0.002	0.0009	0.0004	0.0004	0.0015	0.1	—
測點A	背景值	ND	—	0.0020 ~ 0.0048	ND	0.0021 ~ 0.0082	—	0.70 ~ 1.90
	表	ND	ND	ND	ND	ND	5.3	1.50
	中	ND	ND	<0.0010(0.0005)	ND	<0.0050(0.0018)	3.3	—
	底	ND	ND	<0.0010(0.0004)	ND	<0.0050(0.0017)	3.6	—
	本次平均測值	ND	ND	<0.0010	ND	<0.0050	4.1	—
測點B	歷次平均測值區間	ND ~ 0.003	ND ~ 0.0000	ND ~ 0.0122	ND ~ 0.0019	ND ~ 0.0290	0.22 ~ 7.95	0.03 ~ 2.00
	背景值	ND	—	0.001 ~ 0.0035	ND	ND	—	0.90 ~ 2.60
	表	ND	ND	ND	ND	ND	0.6	2.00
	中	ND	ND	ND	ND	ND	0.9	—
	底	ND	ND	ND	ND	ND	3.0	—
測點C	本次平均測值	ND	ND	ND	ND	ND	1.5	—
	歷次平均測值區間	ND ~ 0.004	ND ~ 0.0000	ND ~ 0.0066	ND ~ 0.0035	ND ~ 0.0217	0.15 ~ 9.90	0.03 ~ 1.80
	背景值	ND	—	0.002 ~ 0.0080	ND	0.0025 ~ 0.0133	—	0.52 ~ 2.06
	表	ND	ND	<0.0010(0.0005)	ND	ND	1.5	2.50
	中	ND	ND	<0.0010(0.0005)	ND	ND	1.2	—
測點D	底	ND	ND	<0.0010(0.0004)	ND	ND	0.3	—
	本次平均測值	ND	ND	<0.0010	ND	ND	1.0	—
	歷次平均測值區間	ND ~ 0.002	ND ~ 0.0025	ND ~ 0.0043	ND ~ 0.0014	ND ~ 0.0181	0.14 ~ 5.47	0.02 ~ 3.50
	背景值	ND	—	0.002 ~ 0.0085	ND	0.0028 ~ 0.0081	—	0.52 ~ 2.10
	表	ND	ND	<0.0010(0.0004)	ND	ND	3.0	2.00
港外測點	中	ND	ND	ND	ND	ND	1.8	—
	底	ND	ND	<0.0010(0.0004)	ND	ND	3.3	—
	本次平均測值	ND	ND	<0.0010	ND	ND	2.7	—
	歷次平均測值區間	ND ~ 0.002	ND ~ 0.0025	ND ~ 0.0043	ND ~ 0.0014	ND ~ 0.0181	0.14 ~ 5.47	0.02 ~ 3.50
	背景值	—	—	0.002 ~ 0.0020	ND	0.0039 ~ 0.0148	—	2.10
乙類海域及保護人體健康海洋環境品質標準	表	ND	ND	<0.0010(0.0006)	ND	<0.0050(0.0020)	2.1	1.00
	中	ND	ND	<0.0010(0.0005)	ND	<0.0050(0.0019)	2.1	—
	底	ND	ND	<0.0010(0.0006)	ND	<0.0050(0.0019)	9.2	—
	本次平均測值	ND	ND	<0.0010	ND	<0.0050	4.5	—
	歷次平均測值區間	ND ~ 0.003	ND ~ 0.0021	ND ~ 0.0043	ND ~ 0.0016	ND ~ 0.0199	ND ~ 8.23	0.02 ~ 1.50
乙類海域及保護人體健康及人體健康相關環境標準	表	0.01	0.005	0.03	0.01	0.5	—	—
	中	—	—	0.03	0.01	0.5	—	—

註：1.「—」表示無監測數據或無該項法規；灰底表示測值超過法規標準。

2.背景值測點A~D及LW1~LW3係引用彭濱工業區93年測值，港外、港內測點則引用94年8月環說調查結果。

表2.6-2 7月份海域水質監測結果比較表(續3)

監測項目	水位	水溫	pH	溶氧量	生化需氧量	懸浮固體	大腸桿菌群	
單位	m	°C	—	mg/L	mg/L	mg/L	CFU/100ml	
MDL	—	—	—	<0.1	<1.0	<1.0	<10	
港內測點	背景值	21.8 ~ 22.4	8.300 ~ 8.400	6.1 ~ 6.5	0.6 ~ 0.7	—	<10	
	表	1.0	30.0	5.6	1.7	2.9	3.5×10 ¹	
	中	4.7	30.0	5.6	1.8	2.3	3.1×10 ²	
	底	8.3	29.9	5.5	1.8	4.8	1.5×10 ²	
	本次平均測值	—	30.0	5.6	1.8	3.3	1.65×10 ²	
	歷次平均測值區間	—	17.1 ~ 31.8	8.062 ~ 8.939	5.1 ~ 8.9	<1.0 ~ 3.6	1.3 ~ 22.2	<10 ~ 1.7×10 ⁴
	背景值	18.3 ~ 30.4	7.700 ~ 8.200	4.7 ~ 7.9	1.8 ~ 5.1	27.1 ~ 665	4.4×10 ³ ~ 7.7×10 ⁴	
	表	1.0	29.3	8.177	5.7	1.1	27.0	<10
	中	3.2	29.2	8.196	5.6	1.4	28.9	1.1×10 ³
	底	5.4	29.1	8.203	5.5	1.0	43.9	2.9×10 ³
22 嵒尾 水道	本次平均測值	—	29.2	5.6	1.2	33.3	1.33×10 ³	
	歷次平均測值區間	—	16.6 ~ 31.6	7.832 ~ 8.478	4.6 ~ 7.3	<1.0 ~ 2.7	2.9 ~ 119.3	<10 ~ 5.0×10 ⁴
	背景值	18.2 ~ 29.8	7.800 ~ 8.200	5.0 ~ 7.6	0.9 ~ 3.0	14.3 ~ 19.4	7.2×10 ² ~ 5.5×10 ⁴	
	表	1.0	29.2	8.199	5.8	1.4	20.1	1.2×10 ²
	中	5.4	29.2	8.207	5.7	1.2	20.6	<10
	底	9.7	29.1	8.220	5.6	<1.0	34.3	8×10 ²
	本次平均測值	—	29.2	8.209	5.7	0.9	25.0	3.07×10 ²
	歷次平均測值區間	—	16.5 ~ 31.2	7.982 ~ 8.469	5.2 ~ 7.5	<1.0 ~ 2.6	2.2 ~ 119.0	<10 ~ 1.58×10 ⁴
	背景值	18.2 ~ 29.7	7.900 ~ 8.200	5.2 ~ 7.9	1.1 ~ 2.8	12.9 ~ 87.6	1.4×10 ² ~ 2.4×10 ³	
	表	1.0	29.3	8.243	5.7	1.2	15.1	6×10 ¹
測點 LW3	中	4.4	29.2	8.257	5.6	19.2	7×10 ¹	
	底	8.5	29.0	8.269	5.5	17.8	<10	
	本次平均測值	—	29.2	8.256	5.6	17.4	4.33×10 ¹	
	歷次平均測值區間	—	16.6 ~ 31.1	8.000 ~ 8.462	4.8 ~ 7.8	<1.0 ~ 2.6	2.7 ~ 117.7	<10 ~ 3.07×10 ⁴
乙類海域及保護人體健康 海洋環境品質標準	—	—	7.5~8.5	≥5.0	≤3.0	—	—	
乙類海域地面水體保護生活環境及 人體健康相關環境基準	—	—	7.5~8.5	≥5.0	≤3.0	—	—	

註：1.「—」表示無監測數據或無該項法規；灰底表示測值超過法規標準。

2.背景值測點A~D及LW1~LW3係引用彰濱工業區93年測值，港外、港內測點則引用94年8月環說調查結果。

表2.6-2 7月份海域水質監測結果比較表(續4)

監測項目	總磷	總氮	磷酸鹽	硝酸鹽	鹽度	礦油性油脂	
單位	mg/L	mg/L	mg/L	mg/L as N	psu	mg/L	
MDL	0.002	0.11	0.006	0.04	—	<1.0	
港內測點	背景值	—	—	—	2.30 ~ 2.60	<1.0	
	表	0.026	0.67	0.021	ND	<1.0	
	中	0.025	0.76	0.028	ND	<1.0	
	底	0.023	0.66	0.025	ND	<1.0	
	本次平均測值	0.025	0.70	0.025	ND	<1.0	
	歷次平均測值區間	ND ~ 0.056	0.130 ~ 0.950	ND ~ 0.075	ND ~ 0.69	8.47 ~ 33.2	<1.0
	背景值	0.100 ~ 1.080	—	—	—	27.4 ~ 33.7	<2.0
	表	0.099	0.73	0.123	<0.22(0.09)	31.5	<1.0
	中	0.087	0.86	0.172	<0.22(0.09)	31.5	<1.0
	底	0.112	0.83	0.156	<0.22(0.09)	31.5	<1.0
本次平均測值	0.099	0.81	0.150	<0.22(0.09)	31.5	<1.0	
歷次平均測值區間	0.026 ~ 0.433	0.113 ~ 1.793	ND ~ 0.411	ND ~ 0.65	25.6 ~ 33.9	<1.0	
背景值	0.080 ~ 1.11	—	—	—	27.8 ~ 34.0	<2.0	
表	0.081	0.72	0.110	ND	31.9	<1.0	
中	0.084	0.64	0.110	ND	31.9	<1.0	
底	0.115	0.67	0.144	<0.22(0.09)	31.9	<1.0	
本次平均測值	0.093	0.68	0.121	<0.22(0.09)	31.9	<1.0	
歷次平均測值區間	0.019 ~ 0.299	0.140 ~ 1.227	ND ~ 0.290	ND ~ 1.31	26.0 ~ 34.1	<1.0	
背景值	0.040 ~ 0.280	—	—	—	29.0 ~ 34.2	<2.0	
表	0.111	0.58	0.101	ND	32.0	<1.0	
中	0.135	0.65	0.178	ND	32.0	<1.0	
底	0.063	0.67	0.107	ND	32.0	<1.0	
本次平均測值	0.103	0.63	0.129	ND	32.0	<1.0	
歷次平均測值區間	0.021 ~ 0.417	0.090 ~ 1.290	ND ~ 0.404	ND ~ 0.72	28.8 ~ 34.2	<1.0	
乙類海域及保護人體健康 海洋環境品質標準	—	—	—	—	—	2.0	
乙類海域地面水體保護生活環境 及人體健康相關環境基準	—	—	—	—	—	—	

註：1.「—」表示無監測數據或無該項法規；灰底表示測值超過法規標準。

2.背景值測點A~D及LW1~LW3係引用彰濱工業區93年測值，港外、港內測點則引用94年8月環說調查結果。

表2.6-2 7月份海域水質監測結果比較表(續5)

監測項目	氯化物	酚類	銅	鉛	鋅	葉綠素a	透明度	
單位	mg/L	mg/L	mg/L	mg/L	mg/L	µg/L	m	
MDL	0.002	0.0009	0.0004	0.0004	0.0015	0.1	—	
港內測點	背景值	—	0.0012 ~ 0.0020	0.0007 ~ 0.0014	0.0021 ~ 0.0052	—	5.00	
	表	ND	ND	ND	ND	5.6	1.30	
	中	ND	ND	ND	ND	0.6	—	
	底	ND	ND	ND	ND	6.5	—	
	本次平均測值	ND	ND	ND	ND	4.2	—	
	歷次平均測值區間	ND ~ 0.010	ND ~ 0.0028	ND ~ 0.0031	ND ~ 0.0031	ND ~ 0.0250	0.08 ~ 25.97	0.02 ~ 4.50
	背景值	0.003 ~ 3.91	0.0013 ~ 0.0026	0.009 ~ 0.227	0.0030 ~ 0.1375	0.0189 ~ 0.2310	—	—
	表	ND	ND	<0.0010(0.0008)	ND	<0.0050(0.0037)	4.7	0.50
	中	ND	ND	<0.0010(0.0007)	ND	<0.0050(0.0027)	2.5	—
	底	ND	ND	<0.0010(0.0007)	ND	<0.0050(0.0035)	7.9	—
嵴尾水道	本次平均測值	ND	ND	<0.0010	ND	<0.0050	—	
	歷次平均測值區間	ND ~ 0.003	ND ~ 0.0022	ND ~ 0.0086	ND ~ 0.0038	ND ~ 0.0599	ND ~ 9.70	0.02 ~ 1.00
	背景值	0.003 ~ 0.180	0.0011 ~ 0.0083	0.007 ~ 0.2038	0.0025 ~ 0.0098	0.0125 ~ 0.0747	—	—
	表	ND	ND	<0.0010(0.0005)	ND	<0.0050(0.0021)	8.3	0.50
	中	ND	ND	<0.0010(0.0006)	ND	<0.0050(0.0023)	9.2	—
	底	ND	ND	<0.0010(0.0006)	ND	<0.0050(0.0026)	5.9	—
	本次平均測值	ND	ND	<0.0010	ND	<0.0050	7.8	—
	歷次平均測值區間	ND ~ 0.002	ND ~ 0.000	ND ~ 0.0093	ND ~ 0.0025	ND ~ 0.0345	0.20 ~ 9.20	0.02 ~ 1.40
	背景值	0.003 ~ 0.090	0.0012 ~ 0.0039	0.006 ~ 0.0660	0.0035 ~ 0.0058	0.0096 ~ 0.0531	—	—
	表	ND	ND	<0.0010(0.0005)	ND	<0.0050(0.0020)	5.9	1.30
測點 LW3	中	ND	ND	<0.0010(0.0004)	ND	<0.0050(0.0019)	—	
	底	ND	ND	<0.0010(0.0005)	ND	<0.0050(0.0026)	—	
	本次平均測值	ND	ND	<0.0010	ND	<0.0050	—	
	歷次平均測值區間	ND ~ 0.003	ND ~ 0.0015	ND ~ 0.0075	ND ~ 0.0019	ND ~ 0.0402	0.20 ~ 9.30	0.02 ~ 1.30
乙類海域及保護人體健康 海洋環境品質標準	0.01	0.005	0.03	0.01	0.5	—	—	
乙類海域地面水體保護生活環境 及人體健康相關環境基準	—	—	0.03	0.01	0.5	—	—	

註：1.「—」表示無監測數據或無該項法規；灰底表示測值超過法規標準。

2.背景值測點A~D及LW1~LW3係引用彰濱工業區93年測值，港外、港內測點則引用94年8月環說調查結果。

表2.6-3 8月份海域水質監測結果比較表

監測項目		水位	水溫	pH	溶氧量	生化需氧量	懸浮固體	大腸桿菌群	
單位		m	°C		mg/L	mg/L	mg/L	CFU/100ml	
MDL		—	—	—	<0.1	<1.0	<1.0	<10	
測點A	背景值	—	20.6 ~ 30.0	8.100	8.200	6.4 ~ 7.5	0.7	1.5	<10 ~ 8.0×10 ¹
	表	1.0	30.5	8.111		5.8	6.2	2.5×10 ¹	
	中	8.0	30.4	8.136		5.7	5.3	1.5×10 ¹	
	底	15.0	30.3	8.158		5.5	4.6	3.5×10 ¹	
	本	—	30.4	8.135		5.7	5.4	2.5×10 ¹	
	次	—	17.6 ~ 31.0	7.842	8.412	5.2 ~ 7.6	1.7	2.4	1.15×10 ³
	平	—	20.6 ~ 29.6	8.100	8.300	6.2 ~ 7.4	0.3	1.5	<10 ~ 1.5×10 ¹
	均	1.0	30.4	8.134		5.8	3.2	6×10 ¹	
	測	4.8	30.3	8.146		5.7	5.2	1.5×10 ¹	
	值	8.6	30.1	8.161		5.6	2.9	3×10 ¹	
測點B	表	—	30.3	8.147		5.7	3.8	3.5×10 ¹	
	中	—	17.5 ~ 31.0	8.000	8.458	5.2 ~ 7.5	1.7	2.1	1.7 ~ 7.0×10 ²
	底	—	19.7 ~ 29.9	8.100	8.300	6.5 ~ 7.5	0.4	1.3	<10 ~ 3.5×10 ¹
	本	1.0	30.5	8.137		5.6	4.1	1.2×10 ²	
	次	4.6	30.3	8.152		5.6	4.1	3.5×10 ¹	
	平	8.3	30.2	8.173		5.5	6.0	1.1×10 ²	
	均	—	30.3	8.154		5.6	4.7	8.83×10 ¹	
	測	—	16.6 ~ 30.8	8.044	8.474	5.3 ~ 7.5	1.3	1.9	<10 ~ 1.17×10 ³
	值	—	19.7 ~ 29.7	8.100	8.300	6.6 ~ 7.5	0.3	0.9	<10 ~ 5.5×10 ¹
	表	1.0	30.7	8.143		5.9	4.9	5.7×10 ³	
測點C	中	5.0	30.6	8.167		5.7	5.4	7×10 ²	
	底	9.1	30.5	8.186		5.6	5.2	7.1×10 ³	
	本	—	30.6	8.165		5.7	5.2	4.5×10 ³	
	次	—	16.6 ~ 30.8	8.044	8.474	5.3 ~ 7.5	1.3	1.9	<10 ~ 1.17×10 ³
	平	—	29.3 ~ 29.5	8.200	8.200	6.1 ~ 6.2	0.6	0.9	<10 ~ 1.02×10 ³
	均	1.0	30.8	8.080		5.7	7.6	1.4×10 ²	
	測	2.6	30.7	8.107		5.6	8.8	4×10 ¹	
	值	4.3	30.5	8.123		5.5	8.7	1.6×10 ²	
	表	—	30.7	8.103		5.6	8.4	1.13×10 ²	
	中	—	16.6 ~ 30.9	7.867	8.431	5.3 ~ 7.6	2.0	2.2	<10 ~ 1.02×10 ³
港外測點	底	—	—	—	—	—	—	—	
	本	—	—	—	—	—	—	—	
乙類海域及保護人體健康海洋環境品質標準	表	—	—	7.5~8.5	≥5.0	≤3.0	—	—	
	中	—	—	7.5~8.5	≥5.0	≤3.0	—	—	

附近
標準

註：1.「—」表示無監測數據或無該項法規；灰底表示測值超過法規標準。

2.背景值測點A~D及LW1~LW3係引用彰濱工業區93年測值，港外、港內測點則引用94年8月環說調查結果。

表2.6-3 8月份海域水質監測結果比較表(續1)

監測項目		總磷	總氮	磷酸鹽	硝酸鹽	鹽度	礦物性油脂
單位		mg/L	mg/L	mg/L	mg/L as N	psu	mg/L
MDL		0.002	0.11	0.006	0.04	—	<1.0
測點A	背景值	—	—	—	—	32.8 ~ 34.5	<2.0
	表	0.028	0.43	0.031	<0.22(0.09)	33.1	<1.0
	中	0.034	0.42	0.055	<0.22(0.09)	33.1	<1.0
	底	0.028	0.36	0.037	<0.22(0.09)	33.1	<1.0
	本年平均測值	0.030	0.40	0.041	<0.22	33.1	<1.0
測點B	歷次平均測值區間	0.013 ~ 0.176	0.140 ~ 0.747	ND	ND ~ 0.50	31.1 ~ 34.2	<1.0
	背景值	—	—	—	—	33.0 ~ 34.7	<2.0
	表	0.020	0.26	0.018	<0.22(0.09)	33.2	<1.0
	中	0.016	0.33	0.015	<0.22(0.04)	33.2	<1.0
	底	0.014	0.32	0.015	<0.22(0.04)	33.2	<1.0
測點C	本年平均測值	0.017	0.30	0.016	<0.22	33.2	<1.0
	歷次平均測值區間	ND ~ 0.106	0.130 ~ 0.680	ND	ND ~ 0.40	31.1 ~ 34.5	<1.0
	背景值	—	—	—	—	32.5 ~ 34.5	<2.0
	表	0.015	0.34	<0.015(0.012)	ND	33.4	<1.0
	中	0.016	0.28	<0.015(0.009)	ND	33.4	<1.0
測點D	底	0.017	0.20	0.015	ND	33.4	<1.0
	本年平均測值	0.016	0.27	0.005	ND	33.4	<1.0
	歷次平均測值區間	0.012 ~ 0.100	0.127 ~ 0.620	ND	ND ~ 0.71	29.1 ~ 34.4	<1.0
	背景值	—	—	—	—	32.1 ~ 34.5	<2.0
	表	0.018	0.31	<0.015(0.012)	ND	33.4	<1.0
港外測點	中	0.016	0.36	<0.015(0.012)	ND	33.4	<1.0
	底	0.016	0.29	0.015	<0.22(0.04)	33.4	<1.0
	本年平均測值	0.017	0.32	0.005	<0.22	33.4	<1.0
	歷次平均測值區間	0.012 ~ 0.100	0.127 ~ 0.62	ND	ND ~ 0.71	29.1 ~ 34.4	<1.0
	背景值	—	—	—	—	29.7 ~ 31.9	<1.0
乙類海域及保護人體健康海洋環境品質標準	表	0.042	0.36	0.064	<0.22(0.09)	33.1	<1.0
	中	0.038	0.43	0.055	<0.22(0.09)	33.1	<1.0
	底	0.038	0.33	0.077	<0.22(0.09)	33.1	<1.0
	本年平均測值	0.039	0.37	0.065	<0.22(0.09)	33.1	<1.0
	歷次平均測值區間	0.016 ~ 0.137	0.163 ~ 0.73	0.006 ~ 0.214	ND ~ 0.40	28.9 ~ 34.4	<1.0
乙類海域及保護人體健康海洋環境品質標準		—	—	—	—	—	2.0
乙類海域地面水體保護生活環境及人體健康相關環境基準		—	—	—	—	—	—

註：1.「—」表示無監測數據或無該項法規；灰底表示測值超過法規標準。

2.背景值測點A~D及LW1~LW3係引用彰濱工業區93年測值，港外、港內測點則引用94年8月環說調查結果。

表2.6-3 8月份海域水質監測結果比較表(續2)

監測項目	單位	氯化物 mg/L	酚類 mg/L	銅 mg/L	鉛 mg/L	鋅 mg/L	葉綠素a µg/L	透明度 m
測點A	背景值	ND	—	0.0020 ~ 0.0048	ND	0.0021 ~ 0.0082	—	0.70 ~ 1.90
	表	ND	ND	ND	ND	<0.0050(0.0036)	1.2	2.00
	中	ND	ND	ND	ND	<0.0050(0.0029)	0.9	—
	底	ND	ND	ND	ND	<0.0050(0.0025)	2.1	—
	本年平均測值	ND	ND	ND	ND	<0.0050	1.4	—
	歷次平均測值區間	ND ~ 0.003	ND ~ 0.0000	ND ~ 0.0122	ND ~ 0.0019	ND ~ 0.0290	0.22 ~ 7.95	0.03 ~ 2.00
測點B	背景值	ND	—	0.001 ~ 0.0035	ND	ND	—	0.90 ~ 2.60
	表	ND	ND	ND	ND	<0.0050(0.0023)	<0.1	2.30
	中	ND	ND	ND	ND	<0.0050(0.0022)	0.9	—
	底	ND	ND	ND	ND	<0.0050(0.0023)	1.8	—
	本年平均測值	ND	ND	ND	ND	ND	1.4	—
	歷次平均測值區間	ND ~ 0.004	ND ~ 0.0000	ND ~ 0.0066	ND ~ 0.0035	ND ~ 0.0217	0.15 ~ 9.90	0.03 ~ 1.80
測點C	背景值	ND	—	0.002 ~ 0.0080	ND	0.0025 ~ 0.0133	—	0.52 ~ 2.06
	表	ND	ND	ND	ND	<0.0050(0.0015)	0.9	2.00
	中	ND	ND	ND	ND	<0.0050(0.0021)	1.2	—
	底	ND	ND	ND	ND	<0.0050(0.0022)	1.5	—
	本年平均測值	ND	ND	ND	ND	<0.0050	1.2	—
	歷次平均測值區間	ND ~ 0.002	ND ~ 0.0025	ND ~ 0.0043	ND ~ 0.0014	ND ~ 0.0181	0.14 ~ 5.47	0.02 ~ 3.50
測點D	背景值	ND	—	0.002 ~ 0.0085	ND	0.0028 ~ 0.0081	—	0.52 ~ 2.10
	表	ND	ND	ND	ND	<0.0050(0.0016)	1.2	2.00
	中	ND	ND	ND	ND	ND	1.5	—
	底	ND	ND	ND	ND	<0.0050(0.0020)	1.8	—
	本年平均測值	ND	ND	ND	ND	<0.0050	1.5	—
	歷次平均測值區間	ND ~ 0.002	ND ~ 0.0025	ND ~ 0.0043	ND ~ 0.0014	ND ~ 0.0181	0.14 ~ 5.47	0.02 ~ 3.50
港外測點	背景值	—	—	0.002 ~ 0.0020	ND	0.0039 ~ 0.0148	—	2.10
	表	ND	ND	ND	ND	<0.0050(0.0020)	1.2	2.50
	中	ND	ND	ND	ND	<0.0050(0.0021)	1.8	—
	底	ND	ND	ND	ND	<0.0050(0.0017)	1.8	—
	本年平均測值	ND	ND	ND	ND	<0.0050	1.6	—
	歷次平均測值區間	ND ~ 0.003	ND ~ 0.0021	ND ~ 0.0043	ND ~ 0.0016	ND ~ 0.0199	ND ~ 8.23	0.02 ~ 1.50
乙類海域及保護人體健康海洋環境品質標準		0.01	0.005	0.03	0.01	0.5	—	—
乙類海域地面水體保護生活環境及人體健康相關環境基準		—	—	0.03	0.01	0.5	—	—

附近海域

註：1.「—」表示無監測數據或無該項法規；灰底表示測值超過法規標準。

2.背景值測點A~D及LW1~LW3係引用彰濱工業區93年測值，港外、港內測點則引用94年8月環說調查結果。

表2.6-3 8月份海域水質監測結果比較表(續3)

監測項目		水位	水溫	pH	溶氧量	生化需氧量	懸浮固體	大腸桿菌群
單位		m	°C		mg/L	mg/L	mg/L	CFU/100ml
MDL		—	—	—	<0.1	<1.0	<1.0	<10
港內測點	背景值	—	21.8 ~ 22.4	8.300 ~ 8.400	6.1 ~ 6.5	0.6 ~ 0.7	—	<10
	表	1.0	31.4	8.769	5.7	<1.0	4.6	4.5×10 ¹
	中	4.8	31.1	8.784	5.6	1.1	3.3	<10
	底	8.5	31.0	8.801	5.5	1.6	3.6	4×10 ¹
	本次平均測值	—	31.2	8.785	5.6	0.9	3.8	2.83×10 ¹
	歷次平均測值區間	—	17.1 ~ 18.3	8.062 ~ 8.939	5.1 ~ 8.9	<1.0 ~ 3.6	1.3 ~ 22.2	<10 ~ 1.7×10 ⁴
	背景值	—	30.3	7.700 ~ 8.200	4.7 ~ 7.9	1.8 ~ 5.1	27.1 ~ 665	4.4×10 ³ ~ 7.7×10 ⁴
	表	1.0	30.3	8.134	5.7	<1.0	16.2	7.5×10 ¹
	中	3.2	30.1	8.160	5.6	<1.0	16.9	3.5×10 ²
	底	5.5	30.0	8.174	5.5	<1.0	16.7	1.5×10 ¹
本次平均測值	—	30.1	8.156	5.6	<1.0	16.6	1.47×10 ²	
歷次平均測值區間	—	16.6 ~ 18.2	7.832 ~ 8.478	4.6 ~ 7.3	<1.0 ~ 2.7	2.9 ~ 119.3	<10 ~ 5.0×10 ⁴	
背景值	—	30.3	7.800 ~ 8.200	5.0 ~ 7.6	0.9 ~ 3.0	14.3 ~ 19.4	7.2×10 ² ~ 5.5×10 ⁴	
表	1.0	30.3	8.130	5.7	<1.0	9.4	1×10 ¹	
中	5.4	30.2	8.140	5.7	<1.0	12.3	3.5×10 ¹	
底	9.8	30.1	8.147	5.6	<1.0	13.4	7×10 ¹	
本次平均測值	—	30.2	8.139	5.7	<1.0	11.7	3.83×10 ¹	
歷次平均測值區間	—	16.5 ~ 18.2	7.982 ~ 8.469	5.2 ~ 7.5	<1.0 ~ 2.6	2.2 ~ 119.0	<10 ~ 1.58×10 ⁴	
背景值	—	30.3	7.900 ~ 8.200	5.2 ~ 7.9	1.1 ~ 2.8	12.9 ~ 87.6	1.4×10 ² ~ 2.4×10 ³	
表	1.0	30.4	8.112	5.7	<1.0	9.1	<10	
中	4.7	30.3	8.132	5.6	<1.0	12.1	<10	
底	8.4	30.2	8.153	5.6	<1.0	8.9	1.5×10 ¹	
本次平均測值	—	30.3	8.132	5.6	<1.0	10.0	5×10 ⁰	
歷次平均測值區間	—	16.6 ~ 18.2	8.000 ~ 8.462	4.8 ~ 7.8	<1.0 ~ 2.6	2.7 ~ 117.7	<10 ~ 3.07×10 ⁴	
乙類海域及保護人體健康 海洋環境品質標準	—	—	—	7.5~8.5	≥5.0	≤3.0	—	—
乙類海域地面水體保護生活環境及 人體健康相關環境基準	—	—	—	7.5~8.5	≥5.0	≤3.0	—	—

註：1.「—」表示無監測數據或無該項法規；灰底表示測值超過法規標準。
2.背景值測點A~D及LW1~LW3係引用彰濱工業區93年測值，港外、港內測點則引用94年8月環說調查結果。

表2.6-3 8月份海域水質監測結果比較表(續4)

監測項目	總磷	總氮	磷酸鹽	硝酸鹽	鹽度	礦物性油脂	
單位	mg/L	mg/L	mg/L	mg/L as N	psu	mg/L	
MDL	0.002	0.11	0.006	0.04	—	<1.0	
港內測點	背景值	—	—	—	2.30 ~ 2.60	<1.0	
	表	0.036	0.85	0.021	ND	<1.0	
	中	0.031	0.88	0.018	ND	<1.0	
	底	0.034	0.81	0.018	ND	<1.0	
	本次平均測值	0.034	0.85	0.019	ND	<1.0	
	歷次平均測值區間	ND ~ 0.056	0.130 ~ 0.950	ND ~ 0.075	ND ~ 0.69	8.47 ~ 33.2	<1.0
	背景值	0.100 ~ 1.080	—	—	—	27.4 ~ 33.7	<2.0
	表	0.063	0.53	0.067	<0.22(0.09)	32.9	<1.0
	中	0.059	0.49	0.049	<0.22(0.09)	32.9	<1.0
	底	0.058	0.59	0.052	<0.22(0.09)	32.9	<1.0
本次平均測值	0.060	0.54	0.056	<0.22(0.09)	32.9	<1.0	
歷次平均測值區間	0.026 ~ 0.433	0.113 ~ 1.793	ND ~ 0.411	ND ~ 0.65	25.6 ~ 33.9	<1.0	
嵒尾水道	背景值	0.080 ~ 1.11	—	—	—	27.8 ~ 34.0	<2.0
	表	0.051	0.48	0.077	<0.22(0.09)	33.1	<1.0
	中	0.047	0.43	0.083	<0.22(0.09)	33.1	<1.0
	底	0.043	0.48	0.071	<0.22(0.09)	33.1	<1.0
	本次平均測值	0.047	0.46	0.077	<0.22(0.09)	33.1	<1.0
	歷次平均測值區間	0.019 ~ 0.299	0.140 ~ 1.227	ND ~ 0.290	ND ~ 1.31	26.0 ~ 34.1	<1.0
	背景值	0.040 ~ 0.280	—	—	—	29.0 ~ 34.2	<2.0
	表	0.031	0.44	0.046	<0.22(0.04)	33.2	<1.0
	中	0.032	0.62	0.040	<0.22(0.04)	33.2	<1.0
	底	0.036	0.42	0.043	<0.22(0.09)	33.2	<1.0
本次平均測值	0.033	0.49	0.043	<0.22	33.2	<1.0	
歷次平均測值區間	0.021 ~ 0.417	0.090 ~ 1.290	ND ~ 0.404	ND ~ 0.72	28.8 ~ 34.2	<1.0	
乙類海域及保護人體健康海洋環境品質標準	—	—	—	—	—	2.0	
乙類海域地面水體保護生活環境及人體健康相關環境基準	—	—	—	—	—	—	

註：1.「—」表示無監測數據或無該項法規；及底表表示測值超過法規標準。

2.背景值測點A~D及LW1~LW3係引用彰濱工業區93年測值，港外、港內測點則引用94年8月環說調查結果。

表2.6-3 8月份海域水質監測結果比較表(續5)

監測項目	氯化物	酚類	銅	鉛	鋅	葉綠素a	透明度	
單位	mg/L	mg/L	mg/L	mg/L	mg/L	µg/L	m	
MDL	0.002	0.0009	0.0004	0.0004	0.0015	0.1	—	
港內測點	背景值	—	0.0012 ~ 0.0020	0.0007	0.0021 ~ 0.0052	—	5.00	
	表	ND	ND	ND	ND	9.6	1.50	
	中	ND	ND	ND	<0.0050(0.0024)	12.6	—	
	底	ND	ND	ND	<0.0050(0.0016)	17.0	—	
	本次平均測值	ND	ND	ND	<0.0050	13.1	—	
	歷次平均測值區間	ND ~ 0.010	ND ~ 0.0023	ND ~ 0.0028	ND ~ 0.0031	ND ~ 0.0250	0.08 ~ 25.97	0.02 ~ 4.50
	背景值	0.003 ~ 3.91	0.0013 ~ 0.0026	0.009 ~ 0.227	0.0030 ~ 0.1375	0.0189 ~ 0.2310	—	—
	表	ND	ND	<0.0010(0.0006)	ND	<0.0050(0.0025)	2.1	1.70
	中	ND	ND	<0.0010(0.0005)	ND	<0.0050(0.0017)	2.1	—
	底	ND	ND	0.001	ND	0.0054	2.1	—
本次平均測值	ND	ND	0.0003	ND	0.002	2.1	—	
歷次平均測值區間	ND ~ 0.003	ND ~ 0.0022	ND ~ 0.0086	ND ~ 0.0038	ND ~ 0.0599	ND ~ 9.70	0.02 ~ 1.00	
245 崙尾水道	背景值	0.003 ~ 0.180	0.0011 ~ 0.0083	0.007 ~ 0.2038	0.0025 ~ 0.0098	0.0125 ~ 0.0747	—	
	表	ND	ND	ND	ND	0.0099	1.5	1.80
	中	ND	ND	ND	ND	<0.0050(0.0038)	1.8	—
	底	ND	ND	ND	ND	<0.0050(0.0033)	0.6	—
	本次平均測值	ND	ND	ND	ND	0.003	1.3	—
	歷次平均測值區間	ND ~ 0.002	ND ~ 0.000	ND ~ 0.0093	ND ~ 0.0025	ND ~ 0.0345	0.20 ~ 9.20	0.02 ~ 1.40
	背景值	0.003 ~ 0.090	0.0012 ~ 0.0039	0.006 ~ 0.0660	0.0035 ~ 0.0058	0.0096 ~ 0.0531	—	—
	表	ND	ND	ND	ND	<0.0050(0.0033)	2.4	2.00
	中	ND	ND	ND	ND	<0.0050(0.0030)	1.2	—
	底	ND	ND	ND	ND	<0.0050(0.0034)	1.2	—
本次平均測值	ND	ND	ND	ND	<0.0050	1.6	—	
歷次平均測值區間	ND ~ 0.003	ND ~ 0.0015	ND ~ 0.0075	ND ~ 0.0019	ND ~ 0.0402	0.20 ~ 9.30	0.02 ~ 1.30	
乙類海域及保護人體健康 海洋環境品質標準	0.01	0.005	0.03	0.01	0.5	—	—	
乙類海域地面水體保護生活環境 及人體健康相關環境基準	—	—	0.03	0.01	0.5	—	—	

註：1.「—」表示無監測數據或無該項法規；灰底表示測值超過法規標準。

2.背景值測點A~D及LW1~LW3係引用彰濱工業區93年測值，港外、港內測點則引用94年8月環說調查結果。

表2.6-4 9月份海域水質監測結果比較表

監測項目	水位	水溫	pH	溶氧量	生化需氧量	懸浮固體	大腸桿菌群
單位	m	°C	—	mg/L	mg/L	mg/L	CFU/100ml
MDL	—	—	—	<0.1	<1.0	<1.0	<10
測點A	背景值	20.6 ~ 30.0	8.100 ~ 8.200	6.4 ~ 7.5	0.7 ~ 1.5	—	<10 ~ 8.0×10 ¹
	本次測值	1.0	28.5	5.7	<1.0	4.1	2.0×10 ¹
	中	3.5	28.5	5.6	<1.0	4.8	1.9×10 ²
	底	5.9	28.6	5.5	<1.0	4.3	1.2×10 ²
	本次平均測值	—	28.5	8.233	5.6	<1.0	4.4
歷次平均測值區間	—	17.6 ~ 31.0	7.842 ~ 8.412	5.2 ~ 7.6	<1.0 ~ 2.4	1.7 ~ 71.5	<10 ~ 1.15×10 ³
測點B	背景值	20.6 ~ 29.6	8.100 ~ 8.300	6.2 ~ 7.4	0.3 ~ 1.5	—	<10 ~ 1.5×10 ¹
	本次測值	1.0	28.6	5.7	<1.0	3.9	9.5×10 ¹
	中	7.6	28.5	8.229	<1.0	4.4	5.5×10 ¹
	底	14.2	28.6	8.226	<1.0	4.8	5×10 ¹
	本次平均測值	—	28.6	8.229	5.6	<1.0	4.4
歷次平均測值區間	—	17.5 ~ 31.0	8.000 ~ 8.458	5.2 ~ 7.5	<1.0 ~ 2.1	1.7 ~ 69.3	<10 ~ 7.0×10 ²
測點C	背景值	19.7 ~ 29.9	8.100 ~ 8.300	6.5 ~ 7.5	0.4 ~ 1.3	—	<10 ~ 3.5×10 ¹
	本次測值	1.0	28.6	5.7	<1.0	4.2	<10
	中	5.0	28.5	8.258	<1.0	3.8	4.5×10 ¹
	底	9.1	28.5	8.250	<1.0	3.7	5.5×10 ¹
	本次平均測值	—	28.5	8.256	5.6	<1.0	3.9
歷次平均測值區間	—	16.6 ~ 30.8	8.044 ~ 8.474	5.3 ~ 7.5	<1.0 ~ 1.9	1.3 ~ 79.1	<10 ~ 1.17×10 ³
測點D	背景值	19.7 ~ 29.7	8.100 ~ 8.300	6.6 ~ 7.5	0.3 ~ 0.9	—	<10 ~ 5.5×10 ¹
	本次測值	1.0	28.5	8.273	5.7	7.3	1.2×10 ²
	中	6.4	28.5	8.282	5.6	3.7	1.2×10 ²
	底	11.8	28.6	8.276	5.5	4.4	1.0×10 ¹
	本次平均測值	—	28.5	8.277	5.6	<1.0	5.1
歷次平均測值區間	—	16.6 ~ 30.8	8.044 ~ 8.474	5.3 ~ 7.5	<1.0 ~ 1.9	1.3 ~ 79.1	<10 ~ 1.17×10 ³
港外測點	背景值	29.3 ~ 29.5	8.200 ~ 8.200	6.1 ~ 6.2	0.6 ~ 0.9	—	<10
	本次測值	1.0	28.8	5.6	<1.0	8.4	2.0×10 ¹
	中	3.2	28.7	8.229	5.6	8.6	6.5×10 ¹
	底	5.3	28.7	8.237	5.4	5.4	2.0×10 ¹
	本次平均測值	—	28.7	8.228	5.5	<1.0	7.5
歷次平均測值區間	—	16.6 ~ 30.9	7.867 ~ 8.431	5.3 ~ 7.6	<1.0 ~ 2.2	2.0 ~ 67.5	<10 ~ 1.02×10 ³
乙類海域及保護人體健康海洋環境品質標準	—	—	7.5~8.5	≥5.0	≤3.0	—	—
乙類海域地面水體保護生活環境及人體健康相關環境基準	—	—	7.5~8.5	≥5.0	≤3.0	—	—

註：1.「—」表示無監測數據或無該項法規；灰底表示測值超過法規標準。

2.背景值測點A~D及LW1~LW3係引用彰濱工業區93年測值，港外、港內測點則引用94年8月環說調查結果。

表2.6-4 9月份海域水質監測結果比較表(續1)

監測項目		總磷	總氮	磷酸鹽	硝酸鹽	鹽度	礦物性油脂
單位		mg/L	mg/L	mg/L	mg/L as N	psu	mg/L
MDL		0.002	0.11	0.006	0.04	—	<1.0
測點A	背景值	—	—	—	—	32.8 ~ 34.5	<2.0
	表	0.036	0.53	0.092	0.31	30.3	<1.0
	中	0.041	0.48	0.080	0.31	30.3	<1.0
	底	0.034	0.45	0.071	0.35	30.0	<1.0
	本年平均測值	0.037	0.49	0.081	0.32	30.2	<1.0
歷次平均測值區間		0.013 ~ 0.176	0.140 ~ 0.747	ND ~ 0.456	ND ~ 0.50	31.1 ~ 34.2	<1.0
測點B	背景值	—	—	—	—	33.0 ~ 34.7	<2.0
	表	0.052	0.43	0.086	0.35	30	<1.0
	中	0.041	0.43	0.086	0.35	29.7	<1.0
	底	0.041	0.52	0.098	0.31	29.7	<1.0
	本年平均測值	0.045	0.46	0.090	0.34	29.8	<1.0
歷次平均測值區間		ND ~ 0.106	0.130 ~ 0.680	ND ~ 0.157	ND ~ 0.40	31.1 ~ 34.5	<1.0
測點C	背景值	—	—	—	—	32.5 ~ 34.5	<2.0
	表	0.025	0.45	0.055	0.35	30.3	<1.0
	中	0.026	0.37	0.034	0.27	30.3	<1.0
	底	0.029	0.42	0.04	0.40	30.3	<1.0
	本年平均測值	0.027	0.41	0.043	0.34	30.3	<1.0
歷次平均測值區間		0.012 ~ 0.100	0.127 ~ 0.620	ND ~ 0.226	ND ~ 0.71	29.1 ~ 34.4	<1.0
測點D	背景值	—	—	—	—	32.1 ~ 34.5	<2.0
	表	0.025	0.60	0.055	0.31	29.9	<1.0
	中	0.031	0.46	0.046	0.27	30.9	<1.0
	底	0.027	0.40	0.055	0.31	30.6	<1.0
	本年平均測值	0.028	0.49	0.052	0.30	30.5	<1.0
歷次平均測值區間		0.012 ~ 0.100	0.127 ~ 0.62	ND ~ 0.226	ND ~ 0.71	29.1 ~ 34.4	<1.0
港外測點	背景值	—	—	—	—	29.7 ~ 31.9	<1.0
	表	0.046	0.43	0.086	0.31	30.2	<1.0
	中	0.041	0.49	0.080	0.31	30.5	<1.0
	底	0.035	0.52	0.074	0.31	30.5	<1.0
	本年平均測值	0.041	0.48	0.080	0.31	30.4	<1.0
歷次平均測值區間		0.016 ~ 0.137	0.163 ~ 0.73	0.006 ~ 0.214	ND ~ 0.40	28.9 ~ 34.4	<1.0
乙類海域及保護人體健康 海洋環境品質標準		—	—	—	—	—	2.0
乙類海域地面水體保護生活環境 及人體健康相關環境基準		—	—	—	—	—	—

註：1.「—」表示無監測數據或無該項法規；灰底表示測值超過法規標準。

2.背景值測點A~D及LW1~LW3係引用彰濱工業區93年測值，港外、港內測點則引用94年8月環說調查結果。

表2.6-4 9月份海域水質監測結果比較表(續2)

監測項目		氯化物	酚類	銅	鉛	鋅	葉綠素a	透明度
單位		mg/L	mg/L	mg/L	mg/L	mg/L	µg/L	m
MDL		0.002	0.0009	0.0004	0.0004	0.0015	0.1	—
測點A	背景值	ND	—	0.0020	ND	0.0021	—	0.70 ~ 1.90
	表	ND	ND	ND	ND	0.0058	0.6	1.60
	中	ND	ND	ND	ND	<0.0050(0.0027)	2.7	—
	底	ND	ND	ND	ND	<0.0050(0.0046)	2.1	—
	本次平均測值	ND	ND	ND	ND	0.0019	1.8	—
測點B	歷次平均測值區間	ND ~ 0.003	ND ~ 0.0000	ND ~ 0.0122	ND ~ 0.0019	ND ~ 0.0290	0.22 ~ 7.95	0.03 ~ 2.00
	背景值	ND	—	0.001	ND	ND	—	0.90 ~ 2.60
	表	ND	ND	ND	ND	<0.0050(0.0025)	3.0	1.50
	中	ND	ND	ND	ND	<0.0050(0.0034)	2.1	—
	底	ND	ND	ND	ND	<0.0050(0.0027)	3.3	—
測點C	本次平均測值	ND	ND	ND	ND	<0.0050	2.8	—
	歷次平均測值區間	ND ~ 0.004	ND ~ 0.0000	ND ~ 0.0066	ND ~ 0.0035	ND ~ 0.0217	0.15 ~ 9.90	0.03 ~ 1.80
	背景值	ND	—	0.002	ND	0.0025	—	0.52 ~ 2.06
	表	ND	ND	ND	ND	<0.0050(0.0023)	3.3	1.60
	中	ND	ND	ND	ND	<0.0050(0.0021)	3.8	—
測點D	底	ND	ND	ND	ND	<0.0050(0.0023)	3.0	—
	本次平均測值	ND	ND	ND	ND	<0.0050	3.4	—
	歷次平均測值區間	ND ~ 0.002	ND ~ 0.0025	ND ~ 0.0043	ND ~ 0.0014	ND ~ 0.0181	0.14 ~ 5.47	0.02 ~ 3.50
	背景值	ND	—	0.002	ND	0.0028	—	0.52 ~ 2.10
	表	ND	ND	ND	ND	<0.0050(0.0023)	2.7	1.80
港外測點	中	ND	ND	ND	ND	<0.0050(0.0022)	3.0	—
	底	ND	ND	ND	ND	<0.0050(0.0023)	2.7	—
	本次平均測值	ND	ND	ND	ND	<0.0050	2.8	—
	歷次平均測值區間	ND ~ 0.002	ND ~ 0.0025	ND ~ 0.0043	ND ~ 0.0014	ND ~ 0.0181	0.14 ~ 5.47	0.02 ~ 3.50
	背景值	—	—	0.002	ND	0.0039	—	2.10
乙類海域及保護人體健康海洋環境品質標準	表	ND	ND	ND	ND	<0.0050(0.0042)	1.8	1.50
	中	ND	ND	ND	ND	<0.0050(0.0022)	1.2	—
	底	ND	ND	ND	ND	<0.0050(0.0034)	1.5	—
	本次平均測值	ND	ND	ND	ND	<0.0050	1.5	—
	歷次平均測值區間	ND ~ 0.003	ND ~ 0.0021	ND ~ 0.0043	ND ~ 0.0016	ND ~ 0.0199	ND ~ 8.23	0.02 ~ 1.50
乙類海域地面水體保護生活環境及人體健康相關環境基準	乙類海域及保護人體健康海洋環境品質標準	0.01	0.005	0.03	0.01	0.5	—	—
	乙類海域地面水體保護生活環境及人體健康相關環境基準	—	—	0.03	0.01	0.5	—	—

附近
海邊

註：1.「—」表示無監測數據或無該項法規；灰底表示測值超過法規標準。

2.背景值測點A~D及LW1~LW3係引用彭瀆工業區93年測值，港外、港內測點則引用94年8月環說調查結果。

表2.6-4 9月份海域水質監測結果比較表(續3)

監測項目	水位	水溫	pH	溶氧量	生化需氧量	懸浮固體	大腸桿菌群
單位	m	°C		mg/L	mg/L	mg/L	CFU/100ml
MDL	—	—	—	<0.1	<1.0	<1.0	<10
港內測點	背景值	21.8	8.300	6.1	0.6	—	<10
	表	30.6	8.296	5.7	<1.0	3.2	<10
	中	30.4	8.265	5.6	<1.0	10.1	<10
	底	30.4	8.301	5.6	<1.0	4.3	<10
	本次平均測值	30.5	8.287	5.6	<1.0	5.9	<10
	歷次平均測值區間	17.1 ~ 31.8	8.062 ~ 8.939	5.1 ~ 8.9	<1.0 ~ 3.6	1.3 ~ 22.2	<10 ~ 1.7×10 ⁴
	背景值	18.3	7.700	4.7	1.8	27.1	665
	表	28.4	8.223	5.6	<1.0	9.6	3.0×10 ¹
	中	28.5	8.210	5.6	<1.0	18.0	4.0×10 ¹
	底	28.5	8.199	5.5	<1.0	9.2	5.0×10 ¹
24 嶺尾 水道	本次平均測值	28.5	8.211	5.6	<1.0	12.3	4.0×10 ¹
	歷次平均測值區間	16.6 ~ 31.6	7.832 ~ 8.478	4.6 ~ 7.3	<1.0 ~ 2.7	2.9 ~ 119.3	<10 ~ 5.0×10 ⁴
	背景值	18.2	7.800	5.0	0.9	14.3	19.4
	表	28.6	8.223	5.5	<1.0	7.1	4.5×10 ¹
	中	28.5	8.228	5.4	<1.0	27.5	1.0×10 ²
	底	28.4	8.230	5.4	<1.0	7.5	6.0×10 ¹
	本次平均測值	28.5	8.227	5.4	<1.0	14.0	6.83×10 ¹
	歷次平均測值區間	16.5 ~ 31.2	7.982 ~ 8.469	5.2 ~ 7.5	<1.0 ~ 2.6	2.2 ~ 119.0	<10 ~ 1.58×10 ⁴
	背景值	18.2	7.900	5.2	1.1	12.9	87.6
	表	28.5	8.222	5.7	<1.0	7.5	5.5×10 ¹
測點 LW3	中	28.6	8.220	5.7	<1.0	9.1	3.5×10 ¹
	底	28.6	8.221	5.6	<1.0	10.5	4.0×10 ¹
	本次平均測值	28.6	8.221	5.7	<1.0	9.0	4.33×10 ¹
	歷次平均測值區間	16.6 ~ 31.1	8.000 ~ 8.462	4.8 ~ 7.8	<1.0 ~ 2.6	2.7 ~ 117.7	<10 ~ 3.07×10 ⁴
乙類海域及保護人體健康 海洋環境品質標準	—	—	7.5~8.5	≥5.0	≤3.0	—	—
乙類海域地面水體保護生活環境及 人體健康相關環境基準	—	—	7.5~8.5	≥5.0	≤3.0	—	—

註：1.「—」表示無監測數據或無該項法規；灰底表示測值超過法規標準。
2.背景值測點A-D及LW1-LW3係引用彰濱工業區93年測值，港外、港內測點則引用94年8月環說調查結果。

表2.6-4 9月份海域水質監測結果比較表(續4)

監測項目	總磷	總氮	磷酸鹽	硝酸鹽	鹽度	礦物性油脂	
單位	mg/L	mg/L	mg/L	mg/L as N	psu	mg/L	
MDL	0.002	0.11	0.006	0.04	—	<1.0	
港內測點	背景值	—	—	—	2.30 ~ 2.60	<1.0	
	表	0.033	0.88	0.015	ND	<1.0	
	中	0.046	1.01	0.043	ND	<1.0	
	底	0.061	3.56	0.015	ND	<1.0	
	本次平均測值	0.047	1.82	0.024	ND	<1.0	
	歷次平均測值區間	ND ~ 0.056	0.130 ~ 0.950	ND ~ 0.075	ND ~ 0.69	8.47 ~ 33.2	<1.0
	背景值	0.100 ~ 1.080	—	—	—	27.4 ~ 33.7	<2.0
	表	0.054	0.53	0.083	0.31	30.4	<1.0
	中	0.044	0.48	0.055	0.27	30.2	<1.0
	底	0.052	0.49	0.083	0.22	30.4	<1.0
灣尾水道	本次平均測值	0.050	0.50	0.074	0.27	30.3	<1.0
	歷次平均測值區間	0.026 ~ 0.433	0.113 ~ 1.793	ND ~ 0.411	ND ~ 0.65	25.6 ~ 33.9	<1.0
	背景值	0.080 ~ 1.11	—	—	—	27.8 ~ 34.0	<2.0
	表	0.040	0.40	0.074	0.31	30.4	<1.0
	中	0.046	0.42	0.141	0.27	30.5	<1.0
	底	0.045	0.36	0.064	0.22	30.5	<1.0
	本次平均測值	0.044	0.39	0.093	0.27	30.5	<1.0
	歷次平均測值區間	0.019 ~ 0.299	0.140 ~ 1.227	ND ~ 0.290	ND ~ 1.31	26.0 ~ 34.1	<1.0
	背景值	0.040 ~ 0.280	—	—	—	29.0 ~ 34.2	<2.0
	表	0.045	0.48	0.086	0.31	30.5	<1.0
測點 LW3	中	0.044	0.52	0.089	0.31	30.5	<1.0
	底	0.044	0.42	0.077	0.31	30.5	<1.0
	本次平均測值	0.044	0.47	0.084	0.31	30.5	<1.0
	歷次平均測值區間	0.021 ~ 0.417	0.090 ~ 1.290	ND ~ 0.404	ND ~ 0.72	28.8 ~ 34.2	<1.0
乙類海域及保護人體健康 海洋環境品質標準	—	—	—	—	—	2.0	
乙類海域地面水體保護生活環境 及人體健康相關環境基準	—	—	—	—	—	—	

註：1.「—」表示無監測數據或無該項法規；灰底表示測值超過法規標準。

2.背景值測點A~D及LW1~LW3係引用彭濱工業區93年測值，港外、港內測點則引用94年8月環說調查結果。

表2.6-4 9月份海域水質監測結果比較表(續5)

監測項目		氧化物	酚類	銅	鉛	鋅	葉綠素a	透明度
單位	mg/L	mg/L	mg/L	mg/L	mg/L	mg/L	µg/L	m
港內測點	MDL	0.002	0.0009	0.0004	0.0004	0.0015	0.1	—
	背景值	—	—	0.0012 ~ 0.0020	0.0007 ~ 0.0014	0.0021 ~ 0.0052	—	5.00
	表	ND	ND	ND	ND	ND	10.4	1.70
	中	ND	ND	ND	ND	ND	9.2	—
	底	ND	ND	ND	ND	ND	7.1	—
	本次平均測值	ND	ND	ND	ND	ND	8.9	—
	歷次平均測值區間	ND ~ 0.010	ND ~ 0.0023	ND ~ 0.0028	ND ~ 0.0031	ND ~ 0.0250	0.08 ~ 25.97	0.02 ~ 4.50
	背景值	0.003 ~ 3.91	0.0013 ~ 0.0026	0.009 ~ 0.227	0.0030 ~ 0.1375	0.0189 ~ 0.2310	—	—
	表	ND	ND	ND	ND	0.0091	8.0	1.50
	中	ND	ND	ND	ND	0.0136	3.0	—
2-46 崙尾水道	底	ND	ND	ND	ND	0.0086	0.6	—
	本次平均測值	ND	ND	ND	ND	0.0104	3.9	—
	歷次平均測值區間	ND ~ 0.003	ND ~ 0.0022	ND ~ 0.0086	ND ~ 0.0038	ND ~ 0.0599	ND ~ 9.70	0.02 ~ 1.00
	背景值	0.003 ~ 0.180	0.0011 ~ 0.0083	0.007 ~ 0.2038	0.0025 ~ 0.0098	0.0125 ~ 0.0747	—	—
	表	ND	ND	ND	ND	0.0050	2.1	1.60
	中	ND	ND	ND	ND	<0.0050(0.0041)	3.8	—
	底	ND	ND	ND	ND	0.0071	3.8	—
	本次平均測值	ND	ND	ND	ND	0.0040	3.2	—
	歷次平均測值區間	ND ~ 0.002	ND ~ 0.0000	ND ~ 0.0093	ND ~ 0.0025	ND ~ 0.0345	0.20 ~ 9.20	0.02 ~ 1.40
	背景值	0.003 ~ 0.090	0.0012 ~ 0.0039	0.006 ~ 0.0660	0.0035 ~ 0.0058	0.0096 ~ 0.0531	—	—
乙類海域及保護人體健康 海洋環境品質標準	表	ND	ND	ND	ND	<0.0050(0.0028)	0.9	1.50
	中	ND	ND	ND	ND	<0.0050(0.0037)	0.6	—
	底	ND	ND	ND	ND	<0.0050(0.0034)	2.1	—
	本次平均測值	ND	ND	ND	ND	<0.0050	1.2	—
	歷次平均測值區間	ND ~ 0.003	ND ~ 0.0015	ND ~ 0.0075	ND ~ 0.0019	ND ~ 0.0402	0.20 ~ 9.30	0.02 ~ 1.30
	背景值	0.01	0.005	0.03	0.01	0.5	—	—
	表	—	—	—	—	—	—	—
	中	—	—	—	—	—	—	—
	底	—	—	—	—	—	—	—
	本次平均測值	—	—	—	—	—	—	—
歷次平均測值區間	—	—	—	—	—	—	—	
乙類海域地面水體保護生活環境 及人體健康相關環境基準	—	—	—	—	—	—	—	—

註：「—」表示無監測數據或無該項法規；灰底表示測值超過法規標準。

2.背景值測點A~D及LW1~LW3係引用彰濱工業區93年測值，港外、港內測點則引用94年8月環說調查結果。

表2.7-1 海域底質監測結果比較表

單位：mg/kg

項目	銅	汞	鉛	鋅	鎘	鉻
MDL	1.45	0.049	1.45	1.66	0.19	1.56
測點A	本季測值	43.7	13.5	147	ND	30.0
	歷次測值區間	<5.00 ~ 59.1	9.08 ~ 25.4	40.7 ~ 168	ND ~ ND	9.47 ~ 347
測點B	本季測值	45.7	15.3	156	ND	32.8
	歷次測值區間	<5.00 ~ 63.6	10.0 ~ 27.0	40.3 ~ 178	ND ~ ND	8.80 ~ 74.2
測點C	本季測值	50.8	16.0	164	ND	34.3
	歷次測值區間	<5.00 ~ 60.8	10.1 ~ 28.0	41.0 ~ 169	ND ~ ND	9.88 ~ 45.7
測點D	本季測值	58.6	16.9	183	ND	37.7
	歷次測值區間	<5.00 ~ 63.3	10.0 ~ 27.7	40.7 ~ 175	ND ~ ND	9.37 ~ 47.7
港外測點	背景值	3.90	18.8	39.0	ND	5.90
	本季測值	42.6	13.7	144	ND	28.9
港內測點	歷次測值區間	<5.00 ~ 63.1	10.2 ~ 42.7	40.9 ~ 173	ND ~ 0.12	9.58 ~ 297
	本季測值	33.1	23.4	121	ND	35.5
底泥 品質指標	歷次測值區間	<5.00 ~ 33.3	8.54 ~ 31.2	43.2 ~ 140	ND ~ 0.12	8.88 ~ 58.2
	上限值	157	161	384	2.49	233
下限值	50	0.23	48	140	0.65	76

註：1.底泥品質指標係參考「底泥品質指標之分類管理及用途限制辦法」(101.01.04訂定)。上限值：指底泥品質分類時，底泥品質指標項目之高濃度限值；

下限值：指底泥品質分類時，底泥品質指標項目之低濃度限值。

2.底泥之定義係依據「土壤及地下水污染防治法」第二條之定義，指因重力而沉積於地面水體底層之物質。

3.地面水體定義係依據「水污染防治法」第二條之定義，指存在於河川、海洋、湖澤、水庫、池塘、灌溉渠道、各級排水路或其他體系內全部或部分之水。

4.檢驗值低於方法偵測極限(MDL)之測定以"ND"表示。檢驗值低於檢量線最低濃度值表示；"ND"表示無監測數據。

5.灰底表示測值超過上限值，底線表示測值超過下限值。

表2.8-1 本季海域生態各測站之浮游植物監測結果統計表

單位：100 Cells/L

物種	測點A			測點B			測點C			測點D			港外			港內			合計	平均	百分比
	表層	中層	底層	表層	中層	底層	表層	中層	底層	表層	中層	底層	表層	中層	底層	表層	中層	底層			
Heterokontophyta 異鞭毛藻門, Bacillariophyceae 矽藻綱																					
<i>Achnanthes</i> spp. (曲殼藻屬)			48	456	240	220	500	340	216	24									2,144	119.11	1.27%
<i>Amphiprora</i> spp.	4						4												4	0.22	0.00%
<i>Amphora</i> sp. (月形藻屬)																			4	0.22	0.00%
<i>Asteromphalus</i> sp.															4				4	0.22	0.00%
<i>Bacteriastrium</i> spp. (輻桿藻屬)	340	260	80	1,084	500	260	436	132	340	4,136	4,600	3,540	3,540	4,600	3,540	4,136	4,600	3,540	19,628	1,090.44	11.60%
<i>Biddulphia</i> spp. (盆形藻屬)	220	180	208	376	88	128	220	260	72	476	224	352	3,868	224	352	276	224	352	3,868	214.89	2.29%
<i>Chaetoceros</i> spp. (角毛藻屬)	5,004	4,400	5,800	9,332	6,600	7,540	8,720	7,940	7,120	3,496	5,400	3,520	98,444	4,480	3,520	2,236	4,480	3,520	98,444	5,469.11	58.18%
<i>Coscinodiscus</i> spp. (圓篩藻屬)	8	12	24	8	8	8	4	8	12	16									112	6.22	0.07%
<i>Dityplum</i> spp.		4																	4	0.22	0.00%
<i>Diploneis fusca</i>				4				4	4										12	0.67	0.01%
<i>Eucampia cornuta</i> (彎角藻)														20					20	1.11	0.01%
<i>Fragilaria</i> spp. (脆杆藻屬)																			16	0.89	0.01%
<i>Gomphonema</i> spp. 異極藻屬				8			4												16	0.89	0.01%
<i>Navicula</i> spp. (舟形藻屬)	4	8	4	20	12	16	24	20	16	12	20	4	188	8	12	8	8	12	188	10.44	0.11%
<i>Nitzschia</i> spp. (菱形藻屬)	8		20	56		24	52	4	20	12	8	12	236	4					236	13.11	0.14%
<i>Pinnularia</i> spp.				12			4												16	0.89	0.01%
<i>Rhizosolenia</i> spp. (根管藻屬)	36	16	16	28	28	24	12	20	28	24	4	236	236	20	20	24	20	236	13.11	0.14%	
<i>Thalassionema</i> spp. (海線藻屬)	100	64	68	48	32	72	88	48	248	16	60	100	1,144	100	100	16	60	100	1,144	63.56	0.68%
<i>Thalassiosira</i> spp. (海棘藻屬)	348	480	80	328	80	200	2,024	660	440	720	540	240	10,748	440	240	184	440	240	10,748	597.11	6.35%
<i>Thalassiothrix</i> spp. (海毛藻屬)				16			16												32	1.78	0.02%
Heterokontophyta 異鞭毛藻門, Dictyochophyceae 矽質鞭毛藻																					
<i>Dictyocha fibula</i> (四角網骨藻)			4																4	0.67	0.01%
<i>Ebria</i> sp.	4																		16	0.89	0.01%

表2.8-3 本季海域生態各測站之魚類監測結果統計表

物種	測點				港內	港外	測點D	測點C	測點B	測點A	合計	百分比
	測點A	測點B	測點C	測點D								
Osteichthyes												
硬骨魚類												
Callionymidae												
<i>Callionymidae</i> sp.		3	17	5	1						26	29.21%
Cichlidae												
<i>Oreochromis</i> sp.						4					4	4.49%
Cynoglossidae												
<i>Cynoglossidae</i> sp.	2		2	1	2						7	7.87%
<i>Cynoglossus</i> sp.	2	2	5		13						22	24.72%
Gobiidae												
Gobiidae sp.								7			7	7.87%
<i>Paratrypauchen microcephalus</i>	1										1	1.12%
Leiognathidae												
<i>Leiognathidae</i> sp.	1				2						3	3.37%
Osteichthyes												
Fish larvae	1										2	2.25%
Platycephalidae												
<i>Grammoplites scaber</i>										2	2	2.25%
Soleidae												
<i>Solea ovata</i>		1			14						15	16.85%
個體數	7	13	24	7	34	4					89	100%
種類	5	4	3	3	6	1					10	
季歧異度指數(H')	1.55	1.16	0.78	0.80	1.34	0.00						
測值均勻度指數(J')	0.96	0.84	0.71	0.73	0.75	—						
豐富度指數(SR)	2.06	1.17	0.63	1.03	1.42	0.00						
優勢度指數(C')	0.10	0.32	0.53	0.48	0.31	1.00						
歷年	0	0	0	1	7	0						
同季	?	?	?	?	?	?						
個體數區間	41	56	24	33	65	22						
種類區間	0	0	0	1	2	0						
	?	?	?	?	?	?						
	9	6	3	6	8	2						

註：英文學名斜體部分之魚類表示已能鑑定至屬或種。

表2.8-4 本季海域生態各測站之底棲生物監測結果統計表

物種		測點A	測點B	測點C	測點D	港外	港內	合計	百分比
單位：個體數									
Annelida	環節動物								
Echiura	螠蟲動物綱	178	3			35		216	4.36%
Echiura sp.	螠蟲的一種								
Polychaeta	多毛綱	12	10	26	8	14		70	1.41%
Polychaeta sp.	多毛類								
Arthropoda	節肢動物								
Amphipoda	端腳類	1	5	9	7			22	0.44%
Amphipoda sp.	端腳類								
Caridea	真蝦下目	2	17	49	2	6		76	1.53%
Caridea sp.	真蝦								
Crangonidae	褐蝦科								
Crangon sp.	褐蝦	1	1	1	2	2		6	0.12%
Decapoda	十足目								
Crab larvae	蟹類幼生		6	1				7	0.14%
Diogenidae	活額寄居蟹科	6	3	27				36	0.73%
Diogenes sp.	活額寄居蟹								
Goneplacidae	長腳蟹科	14		3	1			18	0.36%
<i>Typhlocarcinus</i> sp.	盲蟹		1					1	0.02%
Goneplacidae sp.	長腳蟹科的一種								
Leucosiidae	玉蟹科			1		1		2	0.04%
<i>Leucosia</i> sp.	玉蟹屬的一種								
Matutifidae	黎明蟹科	9		25	7			41	0.83%
<i>Macra</i> sp.	黎明蟹								
Majidae	蜘蛛蟹科			1				1	0.02%
<i>Majida</i> sp.	蜘蛛蟹								
Mysidacea	糠蝦目			3	1			4	0.08%
Mysidacea sp.	糠蝦								
Ostracoda	介形類		3	3	1			7	0.14%
Ostracoda sp.	介形類								
Porcellanidae	瓷蟹科								
Porcellanidae sp.	瓷蟹科	10		4	1	12		27	0.55%
Penaeidae	對蝦科								
<i>Parapenaeopsis cornuta</i>	角突仿對蝦	6	5	17		10		38	0.77%
<i>Parapenaeopsis hardwickii</i>	長角仿對蝦	3	11	10	2	1		27	0.55%
<i>Parapenaeopsis</i> sp.	仿對蝦								
<i>Penaeidae</i> sp.	對蝦	13	25	30	11	12		91	1.84%

表2.8-4 本季海域生態各測站之底棲生物監測結果統計表(續1)

單位：個體數

物種	測點A	測點B	測點C	測點D	港外	港內	合計	百分比
<i>Trachypenaeus</i> sp.		6					6	0.12%
Portunidae								
鷹爪對蝦								
梭子蟹科								
Portunus <i>hastatoides</i>	3	16		2	13		34	0.69%
Portunus sp.	3	1	2		1		7	0.14%
Portunus <i>haanii</i>			1				1	0.02%
Portunus <i>sanguinolentus</i>	3		1		6		10	0.20%
Portunus sp.	2	7					9	0.18%
Ommatocarcinus sp.	1						1	0.02%
Portunidae sp.	1						1	0.02%
Sergestidae								
櫻蝦科								
Acetes sp.	1	1	1		78		81	1.64%
Stomatopoda								
Stomatopoda sp.					5		5	0.10%
Chordata								
Asciacea								
Hartmeyeria <i>orientalis</i>	1	95	9				105	2.12%
Cnidarian								
Virgulariidae								
Scytalium sp.			2	1			3	0.06%
Echinodermata								
Dendrasteridae								
Dendrasteridae sp.	5	11	60	10	8		94	1.90%
Ophiuroidea								
Ophiocoma sp.	9	4			6		19	0.38%
Mollusca								
Acteonidae								
Acteonidae sp.		1					1	0.02%
Arcidae								
Potiarca <i>pilula</i>	1						1	0.02%
Arcidae sp.		1					1	0.02%
Buccinidae								
Babylonia <i>formosae formosae</i>	1	3			2		6	0.12%
Corbulidae								
Corbula <i>formosensis</i>	105	31	3	1	27		167	3.37%

表2.8-4 本季海域生態各測站之底棲生物監測結果統計表(續2)

物種	測點					港內	港外	合計	百分比
	測點A	測點B	測點C	測點D	測點E				
<i>Anisocorbula scaphoides</i>		1						1	0.02%
舟形抱蛤									
麥螺科									
<i>Pyrene bella</i>	11		2	1		8		22	0.44%
鹿核螺									
刀蛭科									
長夾荳蛭	29					20		49	0.99%
光芒豆蛭	6	9			5			20	0.40%
芋螺科									
芋螺屬的一種		1						1	0.02%
角貝科									
圓象牙貝	1	10	1		5			17	0.34%
斧蛤科									
九州斧蛤		1						1	0.02%
海螵螺科									
綺螵螺		1	1					2	0.04%
長細紋海螵螺		1						1	0.02%
鮑眼蛤科									
鮑眼蛤	5							5	0.10%
光滑象牙貝科									
裂象牙貝		2	13	1	1			17	0.34%
滿月蛤科									
滿月蛤的一種		7	5		5			20	0.40%
馬珂蛤科									
馬珂蛤	100	1	12	14	3			130	2.62%
馬珂蛤	6	14	295	1	1			317	6.40%
殼菜蛤科									
殼菜蛤	2							2	0.04%
織紋螺科									
球織紋螺		2						2	0.04%
素面織紋螺	1	15			4			20	0.40%
織紋螺(紅線)	34	45	338	20	2			439	8.86%
紅秀織紋螺	8							8	0.16%
織紋螺			2		1			3	0.06%
細紋織紋螺	18	33	29		84			164	3.31%
玉螺科									
小灰玉螺					1			1	0.02%

單位：個體數

表2.8-4 本季海域生態各測站之底棲生物監測結果統計表(續3)

單位：個體數

物種	測點A	測點B	測點C	測點D	港外	港內	合計	百分比
<i>Natica lineata</i>	2	8	2		2		14	0.28%
<i>Natica alapapilionis</i>	1	1	1				3	0.06%
<i>Polinices didyma</i>	5	1	2	4			12	0.24%
Nuculidae								
<i>Nucula</i> sp.		1					1	0.02%
<i>Nucula convexa</i>			1				1	0.02%
Nuculanidae								
<i>Nuculana takaoensis</i>	1	13					14	0.28%
Octopodidae								
Octopodidae sp.					1		1	0.02%
Septidae								
<i>Sepia</i> sp.					1		1	0.02%
Solenidae								
<i>Solen kurodai</i>		2			1		3	0.06%
Pyramidellidae								
<i>Turbonilla</i> sp.	1						1	0.02%
Tellinidae								
<i>Angulus</i> sp.								
<i>Bathytellina citrocarnea</i>	3	3	23	2		1	31	0.63%
<i>Macoma</i> sp.	15		50	22	1		88	1.78%
<i>Nitidotellina iridella</i>	24	4			3		31	0.63%
<i>Tellina staurella</i>	27	126	433	1	11		598	12.07%
Terebridae								
<i>Duplicaria dussumieri</i>								
<i>Hastula strigilata</i>			4	1			5	0.10%
<i>Hastula</i> sp.	2	1		2			5	0.10%
<i>Tropaeas</i> sp.	12				3		15	0.30%
<i>Terebridae</i> sp.	2	18	28	1	95		144	2.91%
Trochidae								
<i>Umbonium vestiarum</i>	340	1	42	8			391	7.89%
Truncatellidae								
Truncatellidae sp.		3					3	0.06%
Turridae								
<i>Brachytoma kurodai</i>	3	2			5		10	0.20%

表2.8-4 本季海域生態各測站之底棲生物監測結果統計表(續4)

單位：個體數

物種	測點A	測點B	測點C	測點D	港外	港內	合計	百分比
<i>Lienardia mighelsi</i>		4	8	1			13	0.26%
Veneridae								
米格捲管螺								
簾蛤科								
玉環蛤	72	7	582	25	4		690	13.93%
巧契形蛤	1	1	13	12	2		29	0.59%
日本鏡文蛤	97	3	16		5		121	2.44%
鏡文蛤屬的一種	57	35			83		175	3.53%
菲律賓簾蛤		2					2	0.04%
臺灣小鹿簾蛤	4		2	1			7	0.14%
<i>Veremolpa scabra/Veremolpa sp.</i>								
Nematoda								
線蟲動物								
線蟲動物		1			6		7	0.14%
Sipuncula								
星蟲動物								
星蟲動物	44	1	1				46	0.93%
個體數	1,326	649	2,196	174	608	0	4,953	100%
種類	56	62	51	32	48	0	92	
本季測值	2.80	3.15	2.37	2.87	2.92	0.00		
歧異度指數(H')	0.70	0.76	0.60	0.83	0.75	—		
均勻度指數(J')	7.65	9.42	6.50	6.01	7.33	—		
豐富度指數(SR)	0.11	0.08	0.15	0.07	0.09	—		
優勢度指數(C)	112	95	140	83	193	0		
個體數區間	∧	∧	∧	∧	∧	∧		
歷年	3,636	3,324	2,959	1,428	3,070	0		
同年	13	20	17	14	18	0		
同季	∧	∧	∧	∧	∧	∧		
種類區間	39	51	38	34	38	0		

表2.9-1 植物調查結果統計表

歸隸屬性		物種	蕨類植物	裸子植物	雙子葉植物	單子葉植物	本季合計	歷次合計區間
類別	科數		1	0	28	3	32	31 ~ 35
	屬數		1	0	65	14	80	75 ~ 89
	種數		1	0	79	15	95	86 ~ 107
型態	喬木		0	0	9	0	9	8 ~ 9
	灌木		0	0	8	2	10	10 ~ 11
	藤本		0	0	14	0	14	14 ~ 14
	草本		1	0	48	13	62	54 ~ 73
屬性	特有		0	0	0	0	0	0 ~ 0
	原生		1	0	48	11	60	54 ~ 72
	歸化		0	0	29	3	32	28 ~ 36
	栽培		0	0	2	1	3	3 ~ 3
	稀有		0	0	0	0	0	0 ~ 0

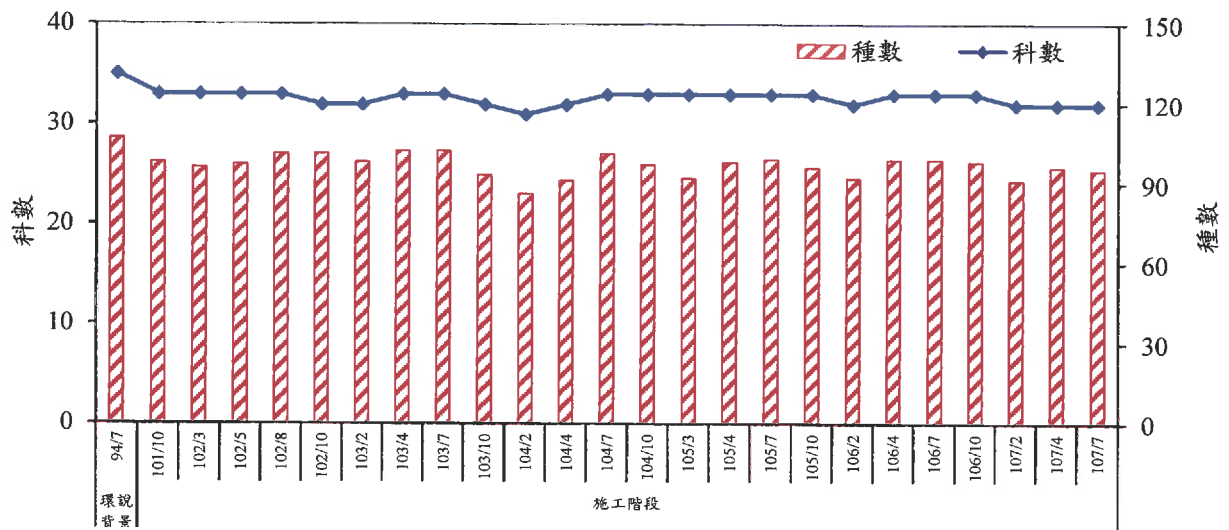


圖2.9-2 歷次陸域生態植物調查結果比較圖

表 2.9-2 本季陸域鳥類調查結果統計表

科	中名	學名	出現頻率/居留狀況	特有類別	水鳥類別	保育等級	本季調查
鷺科	小白鷺	<i>Egretta garzetta</i>	留、普/冬、不普/過、普		W		1
鶇科	黃頭鶇	<i>Bubulcus ibis</i>	留、普				7
燕鶇科	東方環頸鶇	<i>Charadrius alexandrinus</i>	留、不普/冬、普		W		7
鷓鴣科	小燕鷗	<i>Glaucopis maldivarum</i>	夏、普			III	4
鷓鴣科	野鷓鴣	<i>Sternula albifrons</i>	留、不普/夏、不普		W	II	5
鷓鴣科	紅鳩	<i>Columba livia</i>	引進種、普				3
鷓鴣科	珠頸斑鳩	<i>Streptopelia tranquebarica</i>	留、普				5
卷尾科	大卷尾	<i>Streptopelia chinensis</i>	留、普				7
鴉科	喜鵲	<i>Dicrurus macrocerus</i>	留、普/過、稀	Es			3
百靈科	小雲雀	<i>Pica pica</i>	留、普				1
燕科	家燕	<i>Alauda gulgula</i>	留、普				10
鶇科	白頭翁	<i>Hirundo rustica</i>	留、普/冬、普/過、普				6
扇尾鶇科	棕扇尾鶇	<i>Pycnonotus sinensis</i>	留、普	Es			14
	黃頭扇尾鶇	<i>Cisticola juncidis</i>	留、普/過、稀	Es			7
	灰頭扇尾鶇	<i>Cisticola exilis</i>	留、不普	Es			5
	褐頭扇尾鶇	<i>Prinia flaviventris</i>	留、普	Es			6
八哥科	白尾八哥	<i>Prinia inornata</i>	留、普				13
	家八哥	<i>Acridotheres javanicus</i>	留、普				13
麻雀科	麻雀	<i>Acridotheres tristis</i>	引進種、普				4
梅花雀科	斑文鳥	<i>Passer montanus</i>	引進種、普				20
		<i>Lonchura punctulata</i>	留、普				14
		種數小計					21
		數量小計					155
		歧異度指數(H')					2.84
		均勻度指數(E)					0.93
		種數小計					19
		數量小計					~ 37
		歧異度指數(H')					~ 146
		均勻度指數(E)					~ 446
		種數小計					2.57
		數量小計					~ 3.06
		歧異度指數(H')					~ 0.83
		均勻度指數(E)					~ 0.92

註：1. 鳥類名錄、生息狀態、特有類別等係參考自台灣鳥類名錄(中華民國野鳥學會鳥類紀錄委員會, 2012)、台灣野鳥圖鑑(王嘉雄等, 1991)、2008台灣物種多樣性II. 物

種名錄」(邵廣昭等, 2008)

特有類別 Es: 特有亞種 水鳥別 W: 水鳥

2. 保育等級依據行政院農業委員會於中華民國98年3月4日農林務字第0981700180號公告

II. 珍貴稀有之第二級保育類(Rare and Valuable Species) III. 其他應予保育之第三級保育類(Other Conservation-Deserving Wildlife)

表2.9-3 本季陸域動物哺乳類調查結果統計表

單位：隻次

目	科	中名	學名	稀有類別	特有類別	本季調查
食蟲目	尖鼠科	臭鼩	<i>Suncus murinus</i>	C		3
翼手目	蝙蝠科	長趾鼠耳蝠	<i>Myotis sp.2</i>	UC		1
		東亞家蝠	<i>Pipistrellus abramus</i>	C		20
齧齒目	鼠科	小黃腹鼠	<i>Rattus losea</i>	C	E	2
種數小計						4
數量小計						26
歧異度指數(H')						0.77
均勻度指數(E)						0.56
種數小計						1 ~ 5
數量小計						1 ~ 27
歧異度指數(H')						0.00 ~ 1.45
均勻度指數(E)						無義值 ~ 1.00

註：哺乳類名錄、生息狀態、特有類別等係參考自2008台灣物種多樣性Ⅱ.物種名錄」(邵廣昭等,2008)、臺灣蝙蝠圖鑑(鄭錫奇等,2010)、台灣哺乳動物(祁偉康,2008)

出現頻率 C：普遍；UC：不普遍

特有類別 E：特有種

表2.9-4 本季陸域動物爬蟲類調查結果統計表

科	中名	學名	普遍度	特有類別	本季調查
壁虎科	疣尾蝎虎	<i>Hemidactylus frenatus</i>	C		5
		種數小計			1
		數量小計			5
本季		歧異度指數(H')			0.00
		均勻度指數(E)			無義值
		種數小計		1	2
		數量小計		1	8
歷次區間		歧異度指數(H')		0.00	0.69
		均勻度指數(E)		無義值	1.00

註：爬蟲類名錄、生息狀態、特有類別等係參考自2008台灣物種多樣性II.物種名錄」(邵廣昭等, 2008)、台灣兩棲爬行動物圖鑑(第二版)(呂光洋等, 2002)
C: 普遍

表2.9-5 本季陸域動物兩棲類調查結果統計表

科	中名	學名	普遍度	本季調查
蟾蜍科	黑眶蟾蜍	<i>Duttaphrynus melanostictus</i>	C	5
叉舌蛙科	澤蛙	<i>Fejervarya limnocharis</i>		3
		種數小計		2
		數量小計		8
本季		歧異度指數(H')		0.66
		均勻度指數(E)		0.95
		種數小計		0
		數量小計		0
歷次區間		歧異度指數(H')		0.00
		均勻度指數(E)		無義值

註：兩棲類名錄、生息狀態、特有類別等係參考自2008台灣物種多樣性II.物種名錄」(邵廣昭等, 2008)、台灣兩棲爬行動物圖鑑(第二版)(呂光洋等, 2002)、黃蛙圖鑑-台灣蛙類野外觀察指南(第二版)(楊懿如, 2002)
C: 普遍

表2.9-6 本季陸域動物蝴蝶調查結果統計表

單位：隻次

科Family	亞科Subfamily	中名	常用中文名	學名Species	本季調查
粉蝶科	粉蝶亞科	白粉蝶	紋白蝶	<i>Pieris rapae crucivora</i>	15
	黃粉蝶亞科	遷粉蝶	淡黃蝶	<i>Catopsilia pomona</i>	10
		黃蝶	荷氏黃蝶	<i>Eurema hecabe</i>	2
灰蝶科	藍灰蝶亞科	藍灰蝶	沖繩小灰蝶	<i>Zizeeria maha okinawana</i>	29
蛺蝶科	斑蝶亞科	異紋紫斑蝶	紫端斑蝶	<i>Euploea mulciber barsine</i>	1
		小紫斑蝶	小紫斑蝶	<i>Euploea tulliolus koxinga</i>	4
	蛺蝶亞科	眼蛺蝶	孔雀紋蛺蝶	<i>Junonia almana</i>	1
		幻蛺蝶	琉球紫蛺蝶	<i>Hypolimnas bolina kezia</i>	2
物種小計					8
數量小計					64
歧異度指數(H')					1.51
均勻度指數(E)					0.73
本季					
物種小計					3
數量小計					14
歧異度指數(H')					0.58
均勻度指數(E)					0.53
歷次區間					
物種小計					3
數量小計					14
歧異度指數(H')					0.58
均勻度指數(E)					0.53

註：蝴蝶類名錄、生息狀態、特有類別等係參考自2008台灣物種多樣性II.物種名錄」(邵廣昭等, 2008)、台灣蝶圖鑑第一卷、第二卷、第三卷(徐墳峰, 2000, 2002, 2006)、台灣蝶類生態大圖鑑(濱野榮次, 1987)

2.10 海域地形

本季海域地形監測已於 8 月 30~9 月 7 日監測完成，監測結果分述如下：

一、港外水域

港外水域之灘地與水深資料經檢核、彙整與分析後，將等深線分析成果依灘地等高線間距 1m、水深等深線間距 1m 方式繪製水深地形等深線如圖 2.10-1 所示。以下茲就港外水域水深地形特徵加以說明。

本段海岸水深地形之變化分布大致上與過去監測資料一致，除彰濱工業區(鹿港)出海口處與長突堤兩側處地區於低潮位時段有砂灘與淺沒沙灘地形外，其餘海岸線多無明顯灘地形存在。0~-10m 等深線於北測線西段約呈東北北-西南南走向，而至計畫港址區以南則漸轉為東北-西南走向，其等深線寬度約以港內水域(計畫港址區)及突堤群區處較窄，顯示深度相對陡峭急劇，等深線寬度並向南北兩側逐漸遞增，且呈隨水深增加而逐漸增加之現象，顯示較為平緩之深度變化；-10~-15m 等深線同樣約呈東北北-西南南走向，但其等深線變化極為曲折，整段海岸多存有潛沒潮溝及砂洲地形相互交錯；-15~-20m 等深線亦呈東北-西南走向，其等深線坡度為整段海岸中較為平緩，另外於水深-15~-19m 間存有水深約-17~-19m 之潛沒砂洲地形與水深約-20m 之潮溝地形。

二、港內水域(計畫港址區)

港內水域(計畫港址區)水深地形測量點位與水深地形監測成果則如圖 2.10-2 所示，自前次海域地形監測至本次期間，現場進行漁港南北防波堤施工與漁筏停泊區及浮動碼頭興建相關工程，其中漁筏停泊區及浮動碼頭興建已有填築部分土地，故工程鄰近區域與前次監測結果有明顯差異。由於過往進行北防風林填築與圍堤工程有進行抽砂等工項，因此工程鄰近之等深線坡度大致呈現較為陡峭之情形。

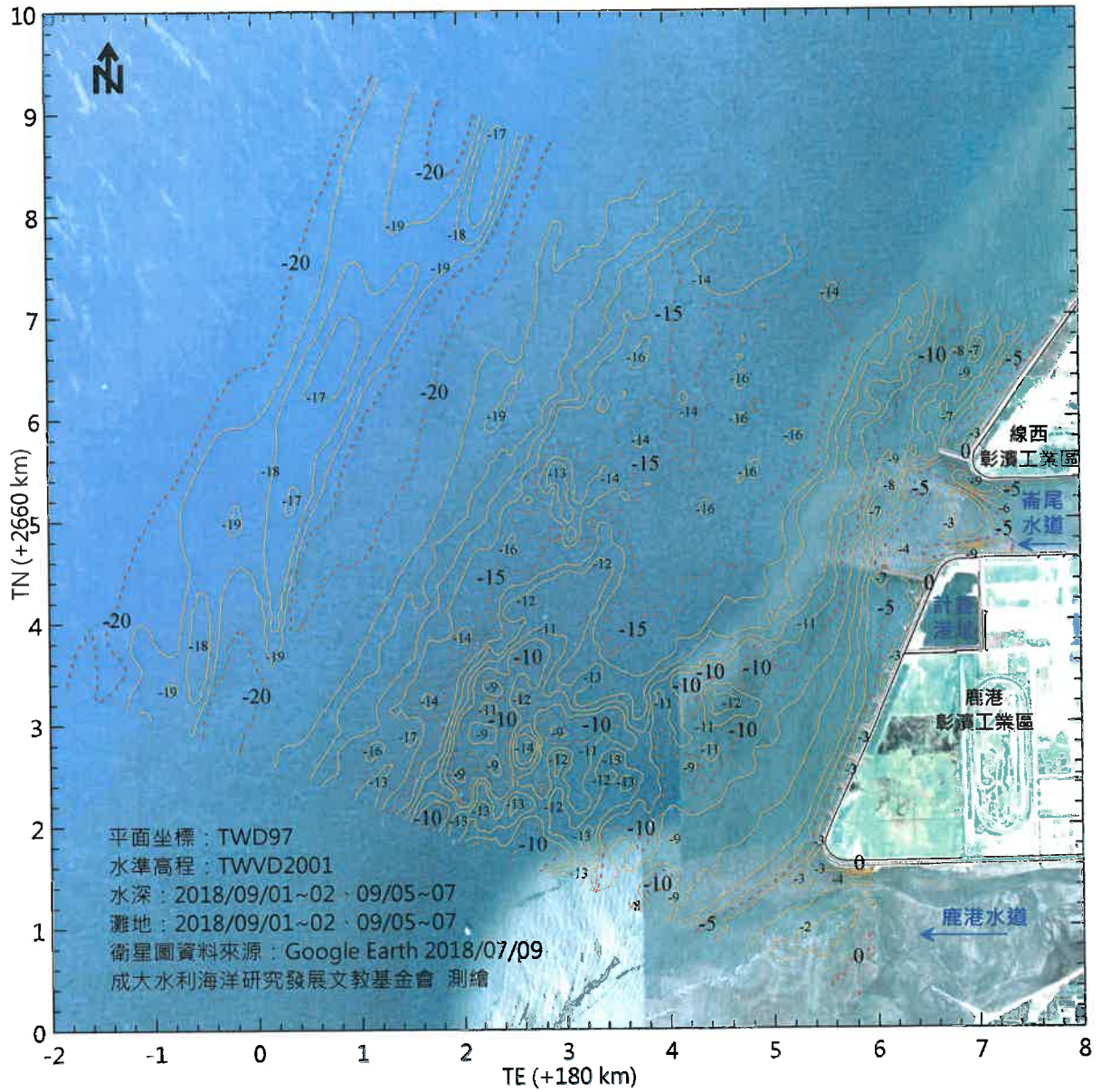


圖 2.10-1 本季港外水域水深地形監測成果圖

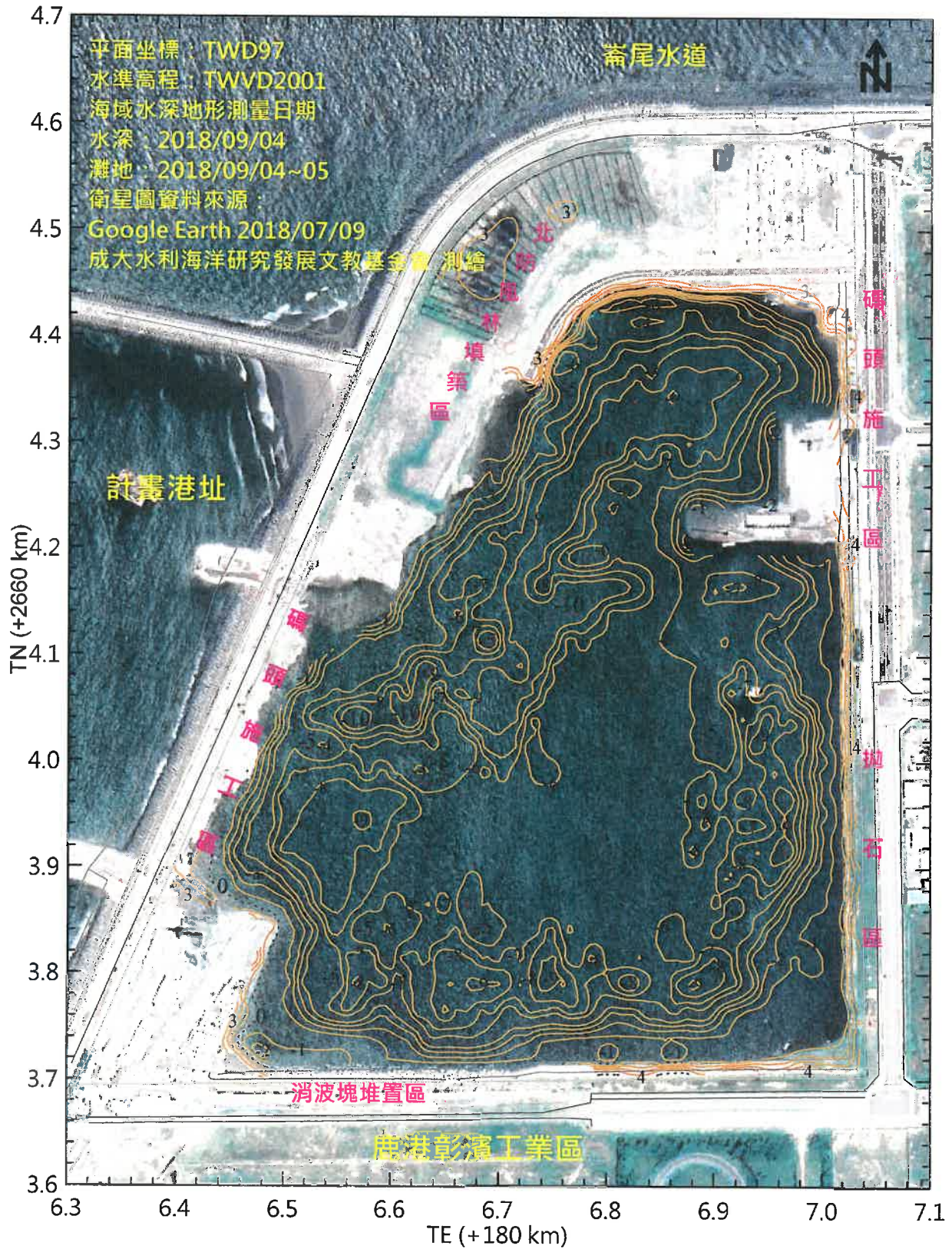


圖 2.10-2 本季港內水域水深地形監測成果圖