

大肚溪口保育區互花米草移除計畫工程委託設計監 造服務之生態檢核成果報告

一、基本資料蒐集

本案工程規劃於彰化縣伸港鄉西側緊鄰台灣海峽之濕地，位於大肚溪口重要濕地之東南側，北邊緊鄰原彰濱遊樂區預定地，南側臨慶安水道自然生態步道及人造防風林，東邊是西濱快速公路。本計畫區包含招潮蟹的故鄉之灘地及伸港濕地，又鄰近大肚溪口南側且受海水漲退潮影響，因此有豐富的底棲生物及招潮蟹種類。灘地為固有自然濕地，周遭有人造設施(海堤、景觀設施及道路等)，東北側則為養殖魚塭，除南邊有相對自然度較高之草生灌叢外，其餘區域無原始林及次生林。

該計畫面積為 144 公頃，區域內為自然濕地、草生地及零星喬木，周圍包含大面積的人工建物，如海岸堤防、道路、公路及房舍等，除南邊有人造防風林外其餘自然度相對較低，參考彰化縣伸港鄉公所委託東海大學《彰化縣伸港鄉臺灣招潮蟹故鄉生物資源調查成果報告書》(2019)、台灣電力股份有限公司委託中興工程顧問有限股份公司《台中發電廠第 2 階段煤灰填海工程環境影響說明書定稿本》(2010)、內政部營建署城鄉分署《大肚溪口重要濕地(國家級)保育利用計畫》(2018)及社團法人台灣濕地學會《「106-107 年度大肚溪口國家級重要濕地基礎調查」成果報告書》(2018)中調查結果。各研究調查報告中，分別進行陸域(植物、哺乳動物、鳥類、兩棲類、爬蟲類及蝶類)、潮間帶底棲動物(蟹類及螺貝類)。

(一)陸域生態

根據彰化縣伸港鄉臺灣招潮蟹故鄉生物資源調查成果調查報告中，陸域植物調查範圍為招潮蟹的故鄉灘地，共發現植物 22 科 49 屬 54 種，包含 5 種喬木、6 種灌木、5 種藤本及 38 種草本，其中以草本植物佔多數，約佔 70.4%。經調查後記錄到於臺灣維管束植物紅皮書名錄列為接近威脅等級(Near Threatened, NT)等級之物種-水筆仔。計畫區周圍多為平坦的泥灘地，有零星沙丘散佈其中。

根據台中發電廠第 2 階段煤灰填海工程環境影響說明書調查報告中，陸域調查範圍為台中火力發電廠出水口，鄰近大肚溪口北側。陸域植物經調查後發現 11 科 24 屬 25 種，包含 3 種喬木、4 種灌木、14 種草本，植物型態上，以草本植物為優勢，約佔 56%，並未發現稀有及特有種植物。鳥類調查共發現 26 科 55 種，由於周邊植被非天然形成，因此鳥類組成多為陸生鳥類，但仍有記錄到水鳥 25 種(蒼鷺、黃頭鷺、大白

鷺、小白鷺、夜鷺、埃及聖鸚、紅冠水雞、燕鴿、尖尾鴨、小水鴨、白腹秧雞、緋秧雞、東方環頸鴿、鐵嘴鴿、蒙古鴿、金班鴿、尖尾濱鴿、黑腹濱鴿、紅胸濱鴿、田鴿、鷹斑鴿、磯鴿、青足鴿、黑嘴鷗、小燕鷗)。保育鳥類有記錄到二級保育類 1 種(紅隼)及三級保育類 2 種(燕鴿、紅尾伯勞)。哺乳動物經調查後共發現 3 科 4 種,分別為臭鼩、東亞家蝠、小黃腹鼠及溝鼠,無記錄到保育類物種。兩棲及爬蟲類經調查後分別記錄到 2 科 2 種(黑眶蟾蜍、澤蛙)及 2 科 3 種(鉛山壁虎、蝎虎、蓬萊草蜥),無發現任何保育類物種。蝴蝶類經調查後共發現 4 科 6 亞科 15 種,所發現物種均為台灣西部普遍且常見物種。

根據大肚溪口重要濕地(國家級)保育利用計畫調查報告中,陸域調查範圍為大肚溪出海口及其南側大肚溪口重要濕地。鳥類調查中共發現 46 科 192 種,其中包含 111 種水鳥及 81 種陸生鳥類,以水鳥佔多數,約佔總數 57.8%。保育類物種方面,共發現 23 種保育類物種,分別為一級保育類物種 3 種(黑面琵鷺、諾式鷗、遊隼)、二級保育類物種 17 種(唐白鷺、白琵鷺、巴鴨、赤腹鷹、灰面鵟鷹、毛足鷺、灰澤鷺、澤鷺、紅隼、水雉、彩鷗、黑嘴鷗、小燕鷗、短耳鴉、長耳鴉、綬帶鳥、巴哥)及三級保育類物種 3 種(大地鷗、大杓鷗、紅尾伯勞)。

(二)潮間帶生態

根據彰化縣伸港鄉臺灣招潮蟹故鄉生物資源調查成果調查報告中,潮間帶調查樣點為臺灣招潮蟹故鄉之灘地,依照不同棲地類型設立 3 處區域進行調查。蟹類經調查後共發現 2 科 13 種招潮蟹,分別為摺痕擬相手蟹、雙齒近相手蟹、隆脊張口蟹、台灣厚蟹、伍氏厚蟹、秀麗長方蟹、弧邊招潮蟹、臺灣招潮蟹、北方呼喚招潮蟹、清白招潮蟹、萬歲大眼蟹、淡水泥蟹及角眼拜佛蟹。結合不同棲地類型後,優勢物種以雙齒近相手蟹、近親擬相手蟹、萬歲大眼蟹、乳白南方招潮、弧邊管招潮等為主。

根據「106-107 年度大肚溪口國家級重要濕地基礎調查」調查報告中,潮間帶樣點位於大肚溪口重要濕地中,共 9 處。螺貝類及蟹類共發現 4 科 7 種,分別為環文蛤、西施舌、短指和尚蟹、弧邊招潮蟹、北方呼喚招潮蟹、清白招潮蟹及萬歲大眼蟹。優勢種類為乳白招潮蟹、萬歲大眼蟹及短指和尚蟹。

二、工程計畫生態檢核

(一)工作方法

生態檢核機制主要目的在於將環境生態保護理念，透過生態評估、民眾參與及資訊公開等工作，融入既有保育治理工程之流程，並結合工程、生態及民眾之多方意見考量，共同擬定並落實工程生態友善方案，減輕工程行為對生態環境之可避免的影響。並且在各工程週期中，透過檢核表及自評表，確保工程單位將各時期應考量事項落實。依據「公共工程生態檢核機制」（行政院公共工程委員會，106）之作業原則，將檢核分為：計畫核定階段、規劃設計階段、施工階段、及維護管理階段四部分，各階段工作要點及目的分述如下：

1. 計畫核定階段

目標為評估計畫對生態環境衝擊程度，決定可行工程計畫方案。

- (1) 蒐集計畫施作區域既有生態環境、議題等資料，並由生態背景人員現場勘查記錄生態環境現況及分析工程計畫對生態環境的影響。
- (2) 依工程規模、性質，計畫內容得考量替代方案，評估比較各方案對生態、環境、安全、經濟、社會等層面之影響後，再提出對生態環境衝擊較小的可行方案。
- (3) 邀集生態背景人員、相關單位、在地民眾與關心相關議題之民間團體辦理現場勘查，溝通工程計畫構想方案及可能的生態保育原則。
- (4) 決定可行工程計畫方案、生態保育原則，並研擬必要之生態專案調查項目及費用。

2. 規劃設計階段

目標為生態衝擊的減輕及因應對策的研擬，決定工程配置方案，並落實規劃作業成果至工程設計中。

- (1) 透過現場勘查，評估潛在生態課題、確認工程範圍及週邊環境的生態議題與生態保全對象。
- (2) 辦理生態勘(調)查、評析，據以研擬符合迴避、縮小、減輕與補償策略之生態保育對策，並與工程單位討論出合宜之工程配置方案。
- (3) 根據生態成果提出生態保育措施及工程方案，並透過生態及工程人員的意見確認可行性。
- (4) 根據生態保育措施，提出施工階段所需之環境生態異常狀況處理原則。

3. 施工階段

目標為落實前兩階段所擬定之生態保育對策與工法，確保生態保全對象、生態關注區域完好與維護環境品質。

施工前：

- (1) 確認生態保育措施實行方案、執行生態評估，以及確認環境生態異常狀況處理原則。
- (2) 現場勘查，擬定生態保育措施與環境影響注意事項。
- (3) 施工計畫書應含生態保育措施，說明施工擾動範圍(含施工便道及土方、材料堆置區)，並以圖面呈現與生態保全對象或關注圖之相對應位置。

施工期間依核定之生態保育措施執行，並於施工過程中注意對生態或關注對象之影響，以適時調整生態保育措施。施工執行狀況納入相關工程督導重點，完工後列入檢核項目。

4. 維護管理階段

維護原設計功能，檢視生態環境恢復情況。

- (1) 定期視需要監測評估範圍的棲地品質並分析生態課題，確認生態保全對象狀況，分析工程生態保育措施執行成效。
- (2) 評估成效，視狀況提出改善建議。

(二) 勘查結果及保育措施

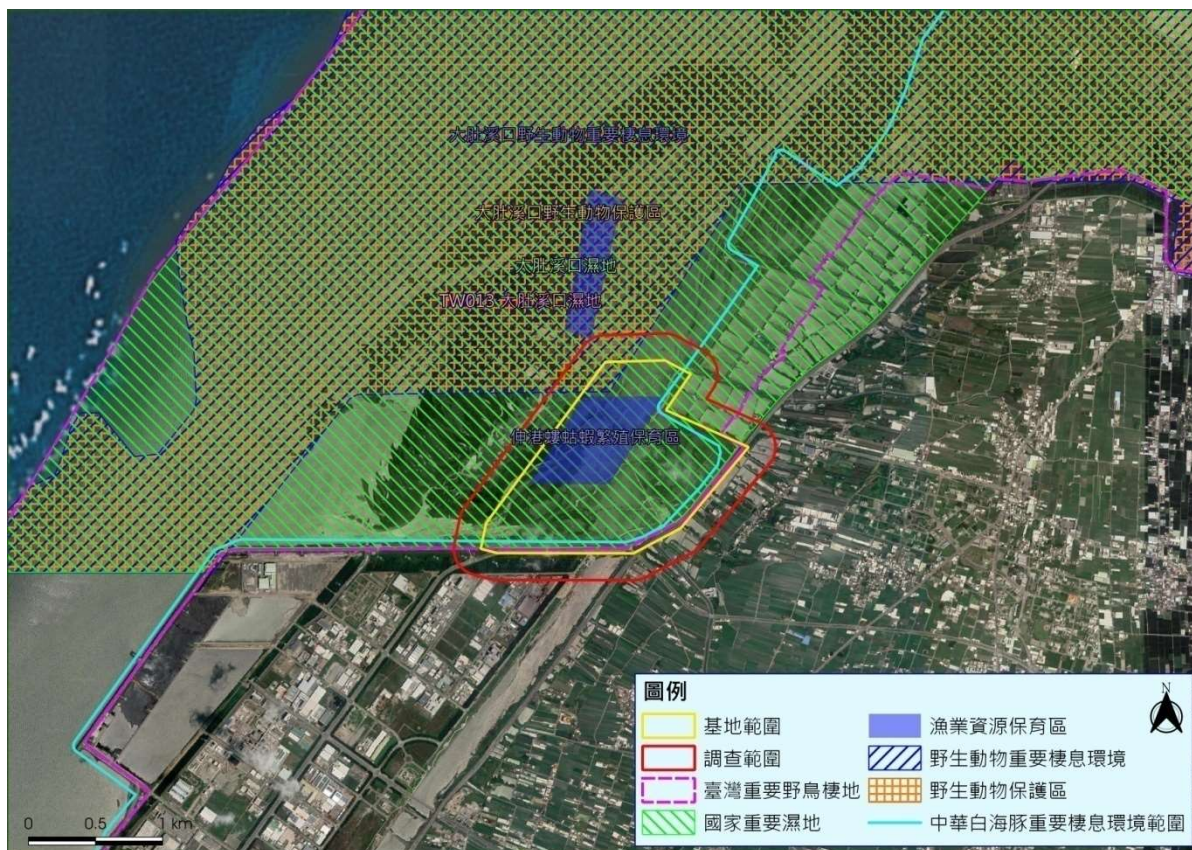
1. 勘查結果及生態敏感區

基地範圍內為招潮蟹的故鄉之灘地及伸港濕地，受海水漲退潮影響，除有少許草生植物及零星喬木生長外，其餘為裸露灘地。泥灘地環境提供招潮蟹良好的棲息地，現場調查時為海水退潮時段，因此有發現數量較多的潮間帶螃蟹洞穴。基地周圍植被包含人造防風林、草生灌叢及草生地，此外多為人工建物，如道路、公路、海堤及房舍等。利用無人飛行載具拍攝基地及調查範圍現況，詳見如圖一。依照基地範圍及周邊環境區域套疊製作生態敏感區域圖詳見如圖二，套疊之結果顯示基地內為國家重要濕地、伸港螻蛄蝦繁殖保育區及野生動物重要棲息環境，並緊鄰臺灣重要野鳥棲地及中華拔海豚重要棲息環境。根據現場生態勘查結果共記錄26科59屬71種維管束植物，植物型態以草本植物最為優勢，共有51種，其次為灌木，共有11種。基地內區域主要以草本植物為主，如互花米草、馬氏濱藜及鹽地鼠尾粟為主要優勢物種，並有零星

喬木散佈其中，如水筆仔、海茄苳、苦林盤等。基地外區域植被組成主要由人為種植植物為主，如欖仁、草海桐、木麻黃、千頭木麻黃、水黃皮及白水木等。周圍草生灌叢區域多為先驅物種，如：構樹、桑樹、藿香薊及大花咸豐草等，並有少數人為栽種物種，如：千頭木麻黃、白水木等。經調查後發現於 2017 臺灣維管束植物紅皮書列為接近威脅(Near threatened, NT)等級之物種-水筆仔，該物種為台灣原生紅樹科物種，僅生長於淡海水交界之濕地區域，記錄該樹之座標標示於圖三。基地外草生地及草生灌叢能提供小型哺乳動物及爬蟲類棲息及躲藏場所，但因棲地較為單一且受季節影響，因此發現種類較少。哺乳動物發現 2 科 2 種，分別為臭鼩及溝鼠，為草生地或農地常見之物種。鳥類調查結果發現 25 科 31 種，除平地常見鳥種，如麻雀、白頭翁、斑文鳥及綠繡眼等之外，也發現常見水鳥，如蒼鷺、黃頭鷺、大白鷺、小白鷺、中白鷺、栗小鷺、夜鷺、埃及聖鸚、小水鴨、高蹺鴿、東方環頸鴿、小環頸鴿、金斑鴿、尖尾濱鴿、黑腹濱鴿、鷹斑鴿、磯鴿、青足鴿及小雨燕等 19 種。此外有發現 2 種二級保育類動物(黑翅鳶、紅隼)及 1 種三級保育類動物-紅尾伯勞，黑翅鳶發現於南邊人造防風林上空盤旋；紅隼在灘地上空中盤旋；紅尾伯勞則發現於鄰近空曠區域枝條上棲息。兩棲類經調查後共記錄 2 科 2 種常見物種，分別為黑眶蟾蜍及澤蛙，並無發現較為敏感之種類。爬蟲類調查 1 科 1 種，為平地較為常見的蝎虎，無發現較為敏感之種類。蝶類調查共發現 4 科 5 亞科 8 種，經調查後發現周邊蜜源植物尚不豐富，因此蝶類種類也相對較少，發現種類皆為低海拔常見之種類。潮間帶底棲動物調查方法使用望遠鏡觀察記錄及蝦籠捕捉後共發現 4 科 13 種，分別為 12 種蟹類及 1 種螺貝類。



圖一、工程基地現況低空正射圖



圖二、基地及勘查範圍周邊生態敏感區域。

2. 生態關注圖

紅色－高度敏感區域：基地內河流、台灣招潮蟹棲地。(未來補充增加雲林莞草分布範圍及其餘台灣招潮蟹分布範圍)

黃色－中度敏感區域：基地範圍內泥灘地、魚塭、草生灌叢及基地外草生灌叢

綠色－低度敏感區域：範圍外草生地

工程預計施作範圍主要為泥灘地-台灣招潮蟹棲地(紅色區域-高度敏感及黃色區域-中度敏感)，基地周邊草生地及人造防風林(綠色區域－低度敏感)，另有道路或房舍等人造建物(灰色區域)，詳細敏感區域範圍如圖三所示，海岸堤防為既有水泥底質及水泥護岸，堤防內為土推堤防路。工程基地範圍內較屬高敏感區域，除發現關注的物種紅樹科的水筆仔外(參見圖三)，植被優勢種為互花米草、鹽地鼠尾粟、蘆葦等，互花米草分布範圍配合「106-107年大肚溪口重要濕地(國家級)保育利用計畫」調查報告及本報告現場空拍作業圖進行繪製，分布範圍及發現位置如圖四所示。另外，基地內有發現莎草科的雲林莞草，但目前(109/2)非生長季節(生長季約為每年6-8月)，未來建議於施工前之雲林莞草生長季節時進行補充調查，以呈現雲林莞草分布範圍完整性，並配合其分布適度修正工程規劃內容。潮間帶底棲動物目前僅有台灣招潮蟹分布範圍(紅色區域)，未來若有在其他區域記錄台灣招潮蟹族群，則建議增加其分布之敏感區範圍。

本案工程為互花米草移除作業，須妥善規畫施工便道或動線，避免工程行為對於台灣招潮蟹分布範圍(紅色區域)，及水筆仔、雲林莞草分布位置造成破壞。未來在工程施作時，應留意廢水的排放，避免汙水影響灘地及海水水質環境。另外亦應儘量減少工程中所產生的噪音及震動，以避免工程行為對水鳥及過境候鳥產生影響，並應注意工程施作的材料及機具擺放避免降雨地表逕流對水體造成的直接影響。



圖三、生態關注圖



圖四、互花米草生長範圍(109/02)

3. 生態保育對策

雲林莞草(*Bolboschoenus planiculmis*)為臺灣原生莎草科植物，生長於河流及海水交會之泥灘地，為潮間帶重要先驅植物，提供招潮蟹、彈塗魚及水鳥等良好棲息、覓食空間。近幾年來外來物種互花米草(*Spartina alterniflora*)入侵台灣海岸，並與雲林莞草產生空間上的競爭，造成雲林莞草族群量減少，互花米草的高耐鹽及高耐旱的特性成為泥灘地上強勢的優勢種類(黃，2010；黃，2011)。

本計畫建議採用迴避及減輕之保育策略，優先迴避關注物種分布範圍及減輕工程強度。

- (1)工程施作前，建議於雲林莞草生長季節進行調查，以了解其分布範圍及熱點區域。在工程規劃及設計許可下，建議開闢施工便道時迴避關注物種熱點區域(紅色區域)。
- (2)施作期程建議優先選擇夏季進行，此時為互花米草豐度較高之季節，可有效減少互花米草之族群量，並可避開冬候鳥遷徙棲息季節。
- (3)本案工程為互花米草移除工程作業，參考行政院農委會自然保育網中「認識及防治不速之客－互花米草」出版品中，互花米草移除作業主要有：人工拔除、割除法、機械割除法、火燒法及覆蓋法等。依現地狀況建議工程施作時，於一般範圍選用機械割(挖)除法，以減少工期降低影響，而於前述生態關注區域(台灣招潮蟹分布範圍，雲林莞草補充調查分布範圍)若有發現互花米草族群並欲移除，則建議以人工拔除法，此方法可

減輕清除工程行為對於鄰近關注物種的危害。

(4)未來工程施作期間，將會有大型機具及工程材料(原物料、油料)進入，須妥善安排暫置區及停放區，應先避免因大雨沖刷而流逕至鄰近水域環境，直接影響泥灘地及河流(潮溪)。

(5)工程行為容易產生排放廢水、廢物料、噪音及飛揚塵土，建議排放廢水及廢物料須妥善排放位址，切勿直接排放於水域環境。

(6)工程行為所產生噪音方面，若無法於夏季進行施工，則建議在秋冬季及夜間時停止工程行為或降低工程頻度，以避免影響候鳥覓食活動行為。

三、結論與建議

工程行為主要為互花米草移除工程作業，建議以迴避關注物種及減輕工程行為方式進行。基地內為泥灘地、河流(潮溪)及台灣招潮蟹分布區，為高度及中度敏感區域，部分冬候鳥會使用該區域進行覓食及活動。後續規劃工程時，建議於雲林莞草生長季節進行分布範圍調查，並標記分布範圍，後續工程行為時較能迴避此區域。工程施作期建議安排於夏季施作，較能避免冬候鳥棲息活動時段，亦能在互花米草豐度較高時進行移除作業。互花米草移除作業建議使用人工移除或機械割(挖)除法，以避免破壞鄰近關注物種為原則。施工過程大型機具及施作材料應詳細規劃擺放位置，以避免因雨水沖刷導致油汙及廢水逕流至海水、潮溪等水域環境。施工便道方面，建議採迴避策略，避開關注物種(如：台灣招潮蟹、水筆仔及雲林莞草)分布範圍及點位，並且以既有之道路作為主要出入之通道，減少新闢便道的作法。

參考文獻

- 黃基森(2010)。溼地入侵種植物—互花米草之生態與危害。台北市立教育大學環境教育與資源研究所。
- 黃朝慶(2011)。外來種互花米草入侵概及防除簡介。自然保育季刊，74：36-40。
- 彰化縣伸港鄉公所(2019)。彰化縣伸港鄉臺灣招潮蟹故鄉生物資源調查成果報告書。執行單位：東海大學。
- 內政部(2018)。大肚溪口重要濕地(國家級)保育利用計畫。中華民國內政部。
- 中興工程顧問有限股份公司(2010)。台中發電廠第2階段煤灰填海工程環境影響說明書定稿本。台中市環境保護局。
- 社團法人濕地學會(2018)。「106-107 年度大肚溪口國家級重要濕地基礎調查」成果報告書。中華民國內政部營建署。
- 行政院農業委員會林務局自然保育網。<https://conservation.forest.gov.tw/0000399>。

附件一、現地勘查動物名錄

植物名錄

網	科	屬	學名	中文名	型態	原生別	2017紅皮書等級	文獻	109/02
雙子葉植物	番杏科	番杏屬	<i>Tetragonia tetragonoides</i> (Pall.) Kuntze	番杏	草本	原生	LC	*	*
雙子葉植物	番杏科	假海馬齒屬	<i>Trianthemum portulacastrum</i> L.	假海馬齒	草本	原生	LC	*	*
雙子葉植物	莧科	蓮子草屬	<i>Alternanthera philoxeroides</i> (Moq.) Griseb.	空心蓮子草	草本	原生	LC	*	*
雙子葉植物	莧科	千日紅屬	<i>Gomphrena celosioides</i> Mart.	假千日紅	草本	歸化	NA	*	*
雙子葉植物	菊科	藿香薊屬	<i>Ageratum conyzoides</i> L.	藿香薊	草本	歸化	NA	*	*
雙子葉植物	菊科	藿香薊屬	<i>Ageratum houstonianum</i> Mill.	紫花藿香薊	草本	歸化	NA	*	*
雙子葉植物	菊科	鬼針屬	<i>Bidens pilosa</i> L. var. <i>radiata</i> Sch.	大花咸豐草	草本	歸化	NA	*	*
雙子葉植物	菊科	假蓬屬	<i>Conyza bonariensis</i> (L.) Cronq.	美洲假蓬	草本	歸化	NA	*	*
雙子葉植物	菊科	銀膠菊屬	<i>Parthenium hysterophorus</i> L.	銀膠菊	草本	歸化	NA	*	*
雙子葉植物	菊科	闊苞菊屬	<i>Pluchea indica</i> (L.) Less.	鯉魚膽	灌木	原生	DD	*	*
雙子葉植物	菊科	苦苣菜屬	<i>Sonchus oleraceus</i> L.	苦苣菜	草本	原生	LC	*	*
雙子葉植物	菊科	長柄菊屬	<i>Tridax procumbens</i> L.	長柄菊	草本	歸化	NA	*	*
雙子葉植物	紫草科	紫丹屬	<i>Tournefortia argentea</i> L. f.	白水木	喬木	原生	LC	*	*
雙子葉植物	十字花科	獨行菜屬	<i>Lepidium virginicum</i> L.	獨行菜	草本	歸化	NA	*	*
雙子葉植物	木麻黃科	木麻黃屬	<i>Casuarina equisetifolia</i> L.	木麻黃	喬木	栽培	NA	*	*
雙子葉植物	木麻黃科	木麻黃屬	<i>Casuarina nana</i> Sieber ex Spreng.	千頭木麻黃	喬木	栽培	NA	*	*
雙子葉植物	藜科	濱藜屬	<i>Atriplex maximowicziana</i> Makino	馬氏濱藜	草本	原生	LC	*	*
雙子葉植物	藜科	藜屬	<i>Chenopodium virgatum</i> Thunb.	變葉藜	草本	原生	LC	*	*
雙子葉植物	藜科	鹼蓬屬	<i>Suaeda nudiflora</i> (Willd.) Moq.	裸花鹼蓬	草本	原生	LC	*	*
雙子葉植物	使君子科	欖仁屬	<i>Terminalia catappa</i> L.	欖仁	喬木	原生	LC	*	*
雙子葉植物	旋花科	牽牛屬	<i>Ipomoea cairica</i> (L.) Sweet	番仔藤	草質藤本	歸化	NA	*	*
雙子葉植物	旋花科	牽牛屬	<i>Ipomoea obscura</i> (L.) Ker-Gawl.	野牽牛	草質藤本	原生	LC	*	*
雙子葉植物	旋花科	牽牛屬	<i>Ipomoea pes-caprae</i> (L.) Sweet. subsp. <i>Brasiliensis</i> (L.) Oostst	馬鞍藤	草質藤本	原生	LC	*	*
雙子葉植物	旋花科	牽牛屬	<i>Ipomoea sinensis</i> (Desr.) Choisy	白花牽牛	草質藤本	原生	LC	*	*
雙子葉植物	大戟科	大戟屬	<i>Euphorbia hirta</i> L.	飛揚草	草本	歸化	NA	*	*
雙子葉植物	大戟科	大戟屬	<i>Euphorbia serpens</i> (H. B. & K.) Small	匍根大戟	草本	歸化	NA	*	*
雙子葉植物	草海桐科	草海桐屬	<i>Scaevola sericea</i> Vahl.	草海桐	灌木	原生	LC	*	*
雙子葉植物	豆科	刀豆屬	<i>Canavalia lineata</i> (Thunb. ex Murray) DC.	肥豬豆	草質藤本	原生	LC	*	*
雙子葉植物	豆科	刀豆屬	<i>Canavalia rosea</i> (Sw.) DC.	濱刀豆	草質藤本	原生	LC	*	*
雙子葉植物	豆科	木藍屬	<i>Indigofera spicata</i> Forsk.	穗花木藍	草本	原生	LC	*	*
雙子葉植物	豆科	木藍屬	<i>Indigofera tinctoria</i> L.	木藍	灌木	原生	LC	*	*
雙子葉植物	豆科	含羞草屬	<i>Mimosa pudica</i> L.	含羞草	草本	歸化	NA	*	*
雙子葉植物	豆科	水黃皮屬	<i>Pongamia pinnata</i> (L.) Pierre	水黃皮	喬木	原生	LC	*	*
雙子葉植物	豆科	田菁屬	<i>Sesbania cannabiana</i> (Retz.) Poir.	田菁	草本	歸化	NA	*	*
雙子葉植物	豆科	豇豆屬	<i>Vigna marina</i> (Burm.) Merr.	濱豇豆	草質藤本	原生	LC	*	*
雙子葉植物	桑科	構樹屬	<i>Broussonetia papyrifera</i> (L.) L'Herit. ex Vent.	構樹	喬木	原生	LC	*	*
雙子葉植物	桑科	榕屬	<i>Ficus microcarpa</i> L. f	黃金榕	小喬木	栽培	NA	*	*
雙子葉植物	桑科	葎草屬	<i>Humulus scandens</i> (Lour.) Merr.	葎草	草本	原生	LC	*	*

綱	科	屬	學名	中文名	型態	原生別	2017 紅皮書等級	文獻	109/02
雙子葉植物	桑科	桑屬	<i>Morus alba</i> L.	桑樹	灌木	栽培	NA		*
雙子葉植物	桑科	桑屬	<i>Morus australis</i> Poir.	小葉桑	灌木	原生	LC		*
雙子葉植物	柳葉菜科	月見草屬	<i>Oenothera laciniata</i> Hill	裂葉月見草	草本	歸化	NA	*	*
雙子葉植物	車前草科	車前草屬	<i>Plantago asiatica</i> L.	車前草	草本	原生	LC		*
雙子葉植物	藍雪科	石苾蓉屬	<i>Limonium sinense</i> (Girard) Kuntze	石苾蓉	草本	原生	LC	*	*
雙子葉植物	蓼科	酸模屬	<i>Rumex crispus</i> L. var. <i>japonicus</i> (Houtt.) Makino	羊蹄	草本	原生	LC	*	*
雙子葉植物	馬齒莧科	馬齒莧屬	<i>Portulaca pilosa</i> L. subsp. <i>pilosa</i>	毛馬齒莧	草本	原生	LC	*	*
雙子葉植物	紅樹科	水筆仔屬	<i>Kandelia candel</i> (L.) Druce	水筆仔	喬木	原生	NT	*	*
雙子葉植物	茜草科	雞屎藤屬	<i>Paederia foetida</i> L.	雞屎藤	草質藤本	原生	LC		*
雙子葉植物	無患子科	倒地鈴屬	<i>Cardiospermum halicacabum</i> L.	倒地鈴	草質藤本	歸化	NA	*	*
雙子葉植物	馬鞭草科	海茄苳屬	<i>Avicennia marina</i> (Forsk.) Vierh.	海茄苳	喬木	原生	LC	*	*
雙子葉植物	馬鞭草科	海州常山屬	<i>Clerodendrum inerme</i> (L.) Gaertn.	苦林盤	灌木	原生	LC		*
雙子葉植物	馬鞭草科	馬櫻丹屬	<i>Lantana camara</i> L.	馬櫻丹	灌木	歸化	NA		*
雙子葉植物	馬鞭草科	牡荊屬	<i>Vitex rotundifolia</i> L. f.	海埔姜	蔓性灌木	原生	LC	*	*
單子葉植物	石蒜科	文珠蘭屬	<i>Crinum asiaticum</i> L.	文珠蘭	草本	原生	LC	*	*
單子葉植物	莎草科	雲林莞草屬	<i>Bolboschoenus planiculmis</i> (F. Schmidt) T. Koyama	雲林莞草	草本	原生	LC	*	*
單子葉植物	露兜樹科	露兜樹屬	<i>Pandanus odoratissimus</i> L. f.	林投	灌木	原生	LC	*	*
單子葉植物	禾本科	狗牙根屬	<i>Cynodon dactylon</i> (L.) Pers.	狗牙根	草本	原生	LC	*	*
單子葉植物	禾本科	狗牙根屬	<i>Cynodon nlemfuensis</i> Vanderyst	長穎星草	草本	歸化	NA	*	*
單子葉植物	禾本科	雙花草屬	<i>Dichanthium annulatum</i> (Forsk.) Stapf	雙花草	草本	原生	LC	*	*
單子葉植物	禾本科	馬唐屬	<i>Digitaria ciliaris</i> (Retz.) Koel.	升馬唐	草本	原生	LC	*	*
單子葉植物	禾本科	稗子屬	<i>Eleusine indica</i> (L.) Gaertn.	牛筋草	草本	原生	LC	*	*
單子葉植物	禾本科	畫眉草屬	<i>Eragrostis amabilis</i> (L.) Wight & Arn. ex Nees	鯽魚草	草本	原生	LC	*	*
單子葉植物	禾本科	白茅屬	<i>Imperata cylindrica</i> (L.) Beauv. var. <i>major</i> (Nees) Hubb. ex Hubb. & Vaughan	白茅	草本	原生	LC	*	*
單子葉植物	禾本科	稷屬	<i>Panicum maximum</i> Jacq.	大黍	草本	歸化	NA	*	*
單子葉植物	禾本科	稷屬	<i>Panicum repens</i> L.	鋪地黍	草本	原生	LC	*	*
單子葉植物	禾本科	雀稗屬	<i>Paspalum vaginatum</i> Sw.	海雀稗	草本	原生	LC	*	*
單子葉植物	禾本科	狼尾草屬	<i>Pennisetum purpureum</i> Schumach.	象草	灌木	歸化	NA	*	*
單子葉植物	禾本科	蘆葦屬	<i>Phragmites australis</i> (Cav.) Trin ex Steud.	蘆葦	灌木	原生	LC	*	*
單子葉植物	禾本科	紅毛草屬	<i>Rhynchelytrum repens</i> (Willd.) C. E. Hubb.	紅毛草	草本	歸化	NA	*	*
單子葉植物	禾本科	甘蔗屬	<i>Saccharum spontaneum</i> L.	甜根子草	草本	原生	LC		*
單子葉植物	禾本科	鼠尾粟屬	<i>Sporobolus indicus</i> (L.) R. Br. var. <i>major</i> (Buse) G. J. Baaijens	鼠尾粟	草本	原生	LC	*	*
單子葉植物	禾本科	鼠尾粟屬	<i>Sporobolus virginicus</i> (L.) Kunth	鹽地鼠尾粟	草本	原生	LC	*	*

註：

1. 本名錄係依據黃增泉等(1993-2003)所著之 Flora of Taiwan 製作。
2. 植物紅皮書：2017 台灣維管束植物紅皮書名錄(台灣植物紅皮書編輯委員會，2017)，共可區分為滅絕(Extinct, EX)、野外滅絕(Extinct in the wild, EW)、地區滅絕(regional extinct, RE)、嚴重瀕臨滅絕(Critically Endangered, CR)、瀕臨滅絕(Endangered, EN)、易受害(Vulnerable, VU)、接近威脅(Near Threatened, NT)、安全(Least concern, LC)、資料不足(DD)、不適用(Not Applicable, NA)、未評估(NE)、無資料*
3. 參考文獻：彰化縣伸港鄉公所(2019)。

鳥類名錄

目	科	中名	學名	出現 頻率	保育 等級	特有 類別	文獻	109/02
鸕鷀目	鸕鷀科	冠鸕鷀	<i>Podiceps cristatus</i>	R			*	
鸕鷀目	鸕鷀科	黑頭鸕鷀	<i>Podiceps nigricollis</i>	R			*	
鸕鷀目	鸕鷀科	小鸕鷀	<i>Tachybaptus ruficollis</i>	C			*	
鵜形目	鸕鷀科	鸕鷀	<i>Phalacrocorax carbo</i>	C			*	
鵜形目	軍艦鳥科	大軍艦鳥	<i>Fregata minor</i>	R			*	
鵜形目	鷺科	蒼鷺	<i>Ardea cinerea</i>	C			*	*
鵜形目	鷺科	紫鷺	<i>Ardea purpurea</i>	UC			*	
鵜形目	鷺科	池鷺	<i>Ardeola bacchus</i>	R			*	
鵜形目	鷺科	大麻鷺	<i>Botaurus stellaris</i>	R			*	
鵜形目	鷺科	黃頭鷺	<i>Bubulcus ibis</i>	C			*	*
鵜形目	鷺科	綠蓑鷺	<i>Butorides striatus</i>	R			*	
鵜形目	鷺科	大白鷺	<i>Casmerodius albus</i>	C			*	*
鵜形目	鷺科	唐白鷺	<i>Egretta eulophotes</i>	R	II		*	
鵜形目	鷺科	小白鷺	<i>Egretta garzetta</i>	C			*	*
鵜形目	鷺科	栗小鷺	<i>Ixobrychus cinnamomeus</i>	C			*	*
鵜形目	鷺科	秋小鷺	<i>Ixobrychus eurhythmus</i>	R			*	
鵜形目	鷺科	黃小鷺	<i>Ixobrychus sinensis</i>	C			*	
鵜形目	鷺科	中白鷺	<i>Mesophoyx intermedia</i>	C			*	*
鵜形目	鷺科	夜鷺	<i>Nycticorax nycticorax</i>	C			*	*
鵜形目	鵝科	白琵鷺	<i>Platalea leucorodia</i>	R	II		*	
鵜形目	鵝科	黑面琵鷺	<i>Platalea minor</i>	UC	I		*	
鵜形目	鵝科	埃及聖鵝	<i>Threskiornis aethiopicus</i>	UC			*	*
雁形目	雁鴨科	尖尾鴨	<i>Anas acuta</i>	C			*	
雁形目	雁鴨科	琵嘴鴨	<i>Anas clypeata</i>	C			*	
雁形目	雁鴨科	小水鴨	<i>Anas crecca</i>	C			*	*
雁形目	雁鴨科	羅文鴨	<i>Anas falcata</i>	R			*	
雁形目	雁鴨科	巴鴨	<i>Anas formosa</i>	R	II		*	
雁形目	雁鴨科	呂宋鴨	<i>Anas luzonica</i>	R			*	
雁形目	雁鴨科	赤頭鴨	<i>Anas penelope</i>	C			*	
雁形目	雁鴨科	花嘴鴨	<i>Anas poecilorhyncha</i>	C			*	
雁形目	雁鴨科	白眉鴨	<i>Anas querquedula</i>	C			*	
雁形目	雁鴨科	赤膀鴨	<i>Anas strepera</i>	UC			*	
雁形目	雁鴨科	白額雁	<i>Anser albifrons</i>	R			*	
雁形目	雁鴨科	鴻雁	<i>Anser cygnoides</i>	R			*	
雁形目	雁鴨科	小白額雁	<i>Anser erythropus</i>	R			*	
雁形目	雁鴨科	青頭潛鴨	<i>Aythya baeri</i>	R			*	
雁形目	雁鴨科	紅頭潛鴨	<i>Aythya ferina</i>	UC			*	
雁形目	雁鴨科	帆背潛鴨	<i>Aythya valisineria</i>	R			*	
雁形目	雁鴨科	白秋沙	<i>Mergus albellus</i>	R			*	
雁形目	雁鴨科	川秋沙	<i>Mergus merganser</i>	R			*	
雁形目	雁鴨科	中華秋沙	<i>Mergus squamatus</i>	R			*	
雁形目	雁鴨科	濱鵝	<i>Tadorna ferruginea</i>	R			*	
雁形目	雁鴨科	花鵝	<i>Tadorna tadorna</i>	R			*	
隼形目	鷲鷹科	赤腹鷹	<i>Accipiter soloensis</i>	C	II		*	
隼形目	鷲鷹科	灰面鵟鷹	<i>Butastur indicus</i>	C	II		*	
隼形目	鷲鷹科	毛足鵟	<i>Buteo lagopus</i>	R	II		*	
隼形目	鷲鷹科	灰澤鵟	<i>Circus cyaneus</i>	R	II		*	
隼形目	鷲鷹科	澤鵟	<i>Circus spilonotus</i>	R	II		*	
隼形目	鷲鷹科	黑翅鵟	<i>Elanus caeruleus</i>	R	II		*	*
隼形目	隼科	遊隼	<i>Falco peregrinus</i>	UC	I		*	
隼形目	隼科	紅隼	<i>Falco tinnunculus</i>	C	II		*	*
三趾鶉目	三趾鶉科	棕三趾鶉	<i>Turnix suscitator</i>	C		Es	*	*
鶉形目	秧雞科	白冠雞	<i>Fulica atra</i>	UC			*	
鶉形目	秧雞科	董雞	<i>Gallicrex cinerea</i>	UC			*	
鶉形目	秧雞科	紅冠水雞	<i>Gallinula chloropus</i>	C			*	
鶉形目	秧雞科	灰胸秧雞	<i>Gallirallus striatus</i>	UC		Es	*	
鶉形目	秧雞科	白眉秧雞	<i>Porzana cinerea</i>	R			*	
鶉形目	秧雞科	秧雞	<i>Rallus aquaticus</i>	R			*	
鶉形目	水雉科	水雉	<i>Hydrophasianus chirurgus</i>	R	II		*	

目	科	中名	學名	出現 頻率	保育 等級	特有 類別	文獻	109/02
鷓鴣目	彩鷓鴣科	彩鷓鴣	<i>Rostratula benghalensis</i>	C	II		*	
鷓鴣目	鵪鶉科	鵪鶉	<i>Haematopus ostralegus</i>	R			*	
鷓鴣目	反嘴鵪鶉科	高蹺鵪鶉	<i>Himantopus himantopus</i>	UC			*	*
鷓鴣目	反嘴鵪鶉科	反嘴鵪鶉	<i>Recurvirostra avosetta</i>	UC			*	
鷓鴣目	鵪鶉科	東方環頸鵪鶉	<i>Charadrius alexandrinus</i>	C			*	*
鷓鴣目	鵪鶉科	小環頸鵪鶉	<i>Charadrius dubius</i>	C			*	*
鷓鴣目	鵪鶉科	環頸鵪鶉	<i>Charadrius hiaticula</i>	R			*	
鷓鴣目	鵪鶉科	鐵嘴鵪鶉	<i>Charadrius leschenaultii</i>	C			*	
鷓鴣目	鵪鶉科	蒙古鵪鶉	<i>Charadrius mongolus</i>	C			*	
鷓鴣目	鵪鶉科	紅胸鵪鶉	<i>Charadrius veredus</i>	R			*	
鷓鴣目	鵪鶉科	金斑鵪鶉	<i>Pluvialis fulva</i>	C			*	*
鷓鴣目	鵪鶉科	灰斑鵪鶉	<i>Pluvialis squatarola</i>	C			*	
鷓鴣目	鵪鶉科	跳鵪鶉	<i>Vanellus cinereus</i>	R			*	
鷓鴣目	鵪鶉科	小瓣鵪鶉	<i>Vanellus vanellus</i>	UC			*	
鷓鴣目	鷓鴣科	翻石鷓鴣	<i>Arenaria interpres</i>	C			*	
鷓鴣目	鷓鴣科	尖尾濱鷓鴣	<i>Calidris acuminata</i>	C			*	*
鷓鴣目	鷓鴣科	三趾濱鷓鴣	<i>Calidris alba</i>	UC			*	
鷓鴣目	鷓鴣科	黑腹濱鷓鴣	<i>Calidris alpina</i>	C			*	*
鷓鴣目	鷓鴣科	紅腹濱鷓鴣	<i>Calidris canutus</i>	UC			*	
鷓鴣目	鷓鴣科	彎嘴濱鷓鴣	<i>Calidris ferruginea</i>	C			*	
鷓鴣目	鷓鴣科	長趾濱鷓鴣	<i>Calidris subminuta</i>	UC			*	
鷓鴣目	鷓鴣科	丹氏濱鷓鴣	<i>Calidris temminckii</i>	R			*	
鷓鴣目	鷓鴣科	田鷓鴣	<i>Gallinago gallinago</i>	C			*	
鷓鴣目	鷓鴣科	大地鷓鴣	<i>Gallinago hardwickii</i>	R	III		*	
鷓鴣目	鷓鴣科	中地鷓鴣	<i>Gallinago megala</i>	R			*	
鷓鴣目	鷓鴣科	黃足鷓鴣	<i>Tringa brevipes</i>	C			*	
鷓鴣目	鷓鴣科	寬嘴鷓鴣	<i>Limicola falcinellus</i>	UC			*	
鷓鴣目	鷓鴣科	長嘴半蹼鷓鴣	<i>Limnodromus scolopaceus</i>	R			*	
鷓鴣目	鷓鴣科	斑尾鷓鴣	<i>Limosa lapponica</i>	UC			*	
鷓鴣目	鷓鴣科	黑尾鷓鴣	<i>Limosa limosa</i>	UC			*	
鷓鴣目	鷓鴣科	大杓鷓鴣	<i>Numenius arquata</i>	C	III		*	
鷓鴣目	鷓鴣科	鵞鷓鴣	<i>Numenius madagascariensis</i>	UC			*	
鷓鴣目	鷓鴣科	小杓鷓鴣	<i>Numenius minutus</i>	R			*	
鷓鴣目	鷓鴣科	中杓鷓鴣	<i>Numenius phaeopus</i>	C			*	
鷓鴣目	鷓鴣科	灰瓣足鷓鴣	<i>Phalaropus fulicaria</i>	R			*	
鷓鴣目	鷓鴣科	紅領瓣足鷓鴣	<i>Phalaropus lobatus</i>	C			*	
鷓鴣目	鷓鴣科	流蘇鷓鴣	<i>Philomachus pugnax</i>	R			*	
鷓鴣目	鷓鴣科	反嘴鷓鴣	<i>Tringa cinerea</i>	UC			*	
鷓鴣目	鷓鴣科	鶴鷓鴣	<i>Tringa erythropus</i>	R			*	
鷓鴣目	鷓鴣科	小黃腳鷓鴣	<i>Tringa flavipes</i>	R			*	
鷓鴣目	鷓鴣科	鷹斑鷓鴣	<i>Tringa glareola</i>	C			*	*
鷓鴣目	鷓鴣科	諾氏鷓鴣	<i>Tringa guttifer</i>	R	I		*	
鷓鴣目	鷓鴣科	磯鷓鴣	<i>Tringa hypoleucos</i>	C			*	*
鷓鴣目	鷓鴣科	青足鷓鴣	<i>Tringa nebularia</i>	C			*	*
鷓鴣目	鷓鴣科	白腰草鷓鴣	<i>Tringa ochropus</i>	C			*	
鷓鴣目	鷓鴣科	小青足鷓鴣	<i>Tringa stagnatilis</i>	UC			*	
鷓鴣目	鷓鴣科	赤足鷓鴣	<i>Tringa totanus</i>	UC			*	
鷓鴣目	鷓鴣科	黑腹燕鷗	<i>Chlidonias hybridus</i>	UC			*	
鷓鴣目	鷓鴣科	白翅黑燕鷗	<i>Chlidonias leucopterus</i>	C			*	
鷓鴣目	鷓鴣科	黑脊鷗	<i>Larus argentatus</i>	UC			*	
鷓鴣目	鷓鴣科	海鷗	<i>Larus canus</i>	R			*	
鷓鴣目	鷓鴣科	黑尾鷗	<i>Larus crassirostris</i>	UC			*	
鷓鴣目	鷓鴣科	紅嘴鷗	<i>Larus ridibundus</i>	C			*	
鷓鴣目	鷓鴣科	黑嘴鷗	<i>Larus saundersi</i>	UC	II		*	
鷓鴣目	鷓鴣科	大黑脊鷗	<i>Larus schistisagus</i>	R			*	
鷓鴣目	鷓鴣科	小燕鷗	<i>Sterna albifrons</i>	C	II		*	
鷓鴣目	鷓鴣科	裏海燕鷗	<i>Sterna caspia</i>	R			*	
鷓鴣目	鷓鴣科	燕鷗	<i>Sterna hirundo</i>	UC			*	
鷓鴣目	鷓鴣科	鷗嘴燕鷗	<i>Sterna nilotica</i>	R			*	
鷓鴣目	鳩鴿科	灰林鴿	<i>Columba pulchricollis</i>	C			*	

目	科	中名	學名	出現 頻率	保育 等級	特有 類別	文獻	109/02
鴿形目	鳩鴿科	家鴿	<i>Columba rupestris</i>	C			*	*
鴿形目	鳩鴿科	斑頭鳩	<i>Streptopelia chinensis</i>	C		Es	*	*
鴿形目	鳩鴿科	金背鳩	<i>Streptopelia orientalis</i>	C		Es	*	
鴿形目	鳩鴿科	紅鳩	<i>Streptopelia tranquebarica</i>	C			*	*
鴿形目	鴉鴿科	番鴿	<i>Centropus bengalensis</i>	C			*	
鴿形目	鴉鴿科	短耳鴿	<i>Asio flammeus</i>	UC	II		*	
鴿形目	鴉鴿科	長耳鴿	<i>Asio otus</i>	R	II		*	
雨燕目	雨燕科	小雨燕	<i>Apus nipalensis</i>	C			*	*
佛法僧目	翠鳥科	翠鳥	<i>Alcedo atthis</i>	C			*	*
佛法僧目	翡翠科	赤翡翠	<i>Halcyon coromanda</i>	R			*	
佛法僧目	翡翠科	黑頭翡翠	<i>Halcyon pileata</i>	R			*	
戴勝目	戴勝科	戴勝	<i>Upupa epops</i>	UC			*	
鴉形目	啄木鳥科	地啄木	<i>Jynx torquilla</i>	R			*	
雀形目	雲雀科	小雲雀	<i>Alauda gulgula</i>	C			*	*
雀形目	燕科	棕沙燕	<i>Riparia paludicola</i>	C			*	*
雀形目	燕科	灰沙燕	<i>Riparia riparia</i>	UC			*	
雀形目	燕科	家燕	<i>Hirundo rustica</i>	C			*	*
雀形目	燕科	洋燕	<i>Hirundo tahitica</i>	C			*	*
雀形目	燕科	赤腰燕	<i>Hirundo striolata</i>	C			*	*
雀形目	鵲鴿科	赤喉鵲	<i>Anthus cervinus</i>	C			*	
雀形目	鵲鴿科	樹鵲	<i>Anthus hodgsoni</i>	C			*	
雀形目	鵲鴿科	大花鵲	<i>Anthus richardi</i>	C			*	
雀形目	鵲鴿科	小水鵲	<i>Anthus spinoletta</i>	UC			*	
雀形目	鵲鴿科	白鵲鴿	<i>Motacilla alba</i>	C			*	*
雀形目	鵲鴿科	灰鵲鴿	<i>Motacilla cinerea</i>	C			*	
雀形目	鵲鴿科	黃鵲鴿	<i>Motacilla flava</i>	C			*	*
雀形目	鵲鴿科	日本鵲鴿	<i>Motacilla grandis</i>	R			*	
雀形目	山椒鳥科	灰山椒鳥	<i>Pericrocotus divaricatus</i>	R			*	
雀形目	鶉科	棕耳鶉	<i>Ixos amaurotis</i>	C		Es	*	
雀形目	鶉科	白頭翁	<i>Pycnonotus sinensis</i>	C		Es	*	*
雀形目	伯勞科	紅頭伯勞	<i>Lanius bucephalus</i>	R			*	
雀形目	伯勞科	紅尾伯勞	<i>Lanius cristatus</i>	C	III		*	*
雀形目	伯勞科	棕背伯勞	<i>Lanius schach</i>	C		Es	*	
雀形目	鶉科	野鶉	<i>Luscinia calliope</i>	UC			*	
雀形目	鶉科	藍磯鶉	<i>Monticola solitarius</i>	C			*	
雀形目	鶉科	黑喉鶉	<i>Saxicola torquata</i>	R			*	
雀形目	鶉科	藍尾鶉	<i>Tarsiger cyanurus</i>	UC			*	
雀形目	鶉科	赤腹鶉	<i>Turdus chrysolaus</i>	C			*	
雀形目	鶉科	斑點鶉	<i>Turdus naumanni</i>	C			*	
雀形目	鶉科	白眉鶉	<i>Turdus obscurus</i>	R			*	
雀形目	鶉科	白腹鶉	<i>Turdus pallidus</i>	C			*	*
雀形目	鶉科	虎鶉	<i>Zosterops dauma</i>	UC			*	
雀形目	畫眉科	小彎嘴畫眉	<i>Pomatorhinus musicus</i>	C		Es	*	
雀形目	鸚嘴科	粉紅鸚嘴	<i>Paradoxornis webbianus</i>	C		Es	*	
雀形目	鶯科	茅斑蝗鶯	<i>Locustella lanceolata</i>	UC			*	
雀形目	鶯科	極北柳鶯	<i>Phylloscopus borealis</i>	C			*	
雀形目	鶯科	黃眉柳鶯	<i>Phylloscopus inornatus</i>	UC			*	
雀形目	鷓鴣科	黃頭扇尾鷓	<i>Cisticola exilis</i>	C		Es	*	
雀形目	鷓鴣科	棕扇尾鷓	<i>Cisticola juncidis</i>	C			*	*
雀形目	鷓鴣科	灰頭鷓鴣	<i>Prinia flaviventris</i>	C			*	*
雀形目	鷓鴣科	褐頭鷓鴣	<i>Prinia inornata</i>	C		Es	*	*
雀形目	鶉科	灰斑鶉	<i>Muscicapa griseisticta</i>	UC			*	
雀形目	鶉科	烏鶉	<i>Muscicapa sibirica</i>	R			*	
雀形目	王鶉科	黑枕藍鶉	<i>Hypothymis azurea</i>	C		Es	*	*
雀形目	王鶉科	綬帶鳥	<i>Terpsiphone atrocaudata</i>	UC	II		*	
雀形目	繡眼科	綠繡眼	<i>Zosterops japonica</i>	C			*	*
雀形目	鶉科	金鶉	<i>Emberiza aureola</i>	UC			*	
雀形目	鶉科	黃喉鶉	<i>Emberiza elegans</i>	R			*	
雀形目	鶉科	赤胸鶉	<i>Emberiza fucata</i>	R			*	
雀形目	鶉科	小鶉	<i>Emberiza pusilla</i>	UC			*	

目	科	中名	學名	出現 頻率	保育 等級	特有 類別	文獻	109/02
雀形目	鵙科	田鵙	<i>Emberiza rustica</i>	R			*	
雀形目	鵙科	鏤鵙	<i>Emberiza rutila</i>	UC			*	
雀形目	雀科	花雀	<i>Fringilla montifringilla</i>	UC			*	
雀形目	梅花雀科	斑文鳥	<i>Lonchura punctulata</i>	C			*	*
雀形目	梅花雀科	黑頭文鳥	<i>Lonchura malacca</i>	R		Es	*	
雀形目	梅花雀科	白腰文鳥	<i>Lonchura striata</i>	C			*	*
雀形目	文鳥科	麻雀	<i>Passer montanus</i>	C			*	*
雀形目	椋鳥科	八哥	<i>Acridotheres cristatellus</i>	UC	II	Es	*	
雀形目	椋鳥科	白尾八哥	<i>Acridotheres javanicus</i>	C			*	*
雀形目	椋鳥科	家八哥	<i>Acridotheres tristis</i>	C			*	*
雀形目	椋鳥科	灰椋鳥	<i>Sturnus cineraceus</i>	UC			*	
雀形目	椋鳥科	絲光椋鳥	<i>Sturnus sericeus</i>	UC			*	
雀形目	卷尾科	大卷尾	<i>Dicrurus macrocercus</i>	C		Es	*	*
雀形目	鴉科	灰喜鵲	<i>Cyanopica cyana</i>	R			*	
雀形目	鴉科	喜鵲	<i>Pica pica</i>	UC			*	
物種數小計(S)								47

註：

1. 鳥類名錄、生息狀態、特有類別等係參考自 2017 年台灣鳥類名錄(中華民國野鳥學會鳥類紀錄委員會, 2017)
2. 保育等級依據行政院農業委員會於中華民國 106 年 3 月 29 日農林務字第 1061700219 號公告
- I: 瀕臨絕種之第一級保育類(Endangered Species)
- II: 珍貴稀有之第二級保育類(Rare and Valuable Species)
- III: 其他應予保育之第三級保育類(Other Conservation-Deserving Wildlife)
3. 參考文獻：內政部營建署城鄉發展分署(2018)。

哺乳類名錄

科	中名	學名	保育 類別	稀有 類別	特有 類別	文獻	109/02
尖鼠科	臭鼩	<i>Suncus murinus</i>		C		*	*
蝙蝠科	東亞家蝠	<i>Pipistrellus abramus</i>		C		*	
鼠科	小黃腹鼠	<i>Rattus losea</i>		C	E	*	
鼠科	溝鼠	<i>Rattus norvegicus</i>		C		*	*
種數小計							2

註：

1. 哺乳類名錄、生息狀態、特有類別等係參考自 2008 台灣物種多樣性II.物種名錄」(邵廣昭等, 2008)、台灣的蝙蝠(林良恭, 2004)、台灣哺乳動物(祁偉廉, 2008)
- 稀有類別 C: 普遍
特有類別 E: 特有種 Es: 特有亞種 ? : 分類地位不明
2. 紅皮書類別 CR: 極危、EN: 瀕危、VU: 易危、NT: 接近受脅、LC: 暫無危機、DD: 資料缺乏、NA: 不適用(臺灣非其主要分布地點)、NE: 未評估
3. 參考文獻：中興工程顧問有限公司(2010)。

蝴蝶類名錄

科	亞科	中名	常用中文名	學名	保育 類別	特有 類別	文獻	109/02
鳳蝶科	鳳蝶亞科	玉帶鳳蝶	玉帶鳳蝶	<i>Papilio polytes polytes</i>			*	
鳳蝶科	鳳蝶亞科	黑鳳蝶	黑鳳蝶	<i>Papilio protenor protenor</i>			*	
粉蝶科	粉蝶亞科	白粉蝶	紋白蝶	<i>Pieris rapae crucivora</i>			*	*
粉蝶科	粉蝶亞科	緣點白粉蝶	台灣紋白蝶	<i>Pieris canidia</i>			*	*
粉蝶科	黃粉蝶亞科	黃蝶	荷氏黃蝶	<i>Eurema hecabe</i>			*	*
灰蝶科	藍灰蝶亞科	豆波灰蝶	波紋小灰蝶	<i>Lampides boeticus</i>			*	*
灰蝶科	藍灰蝶亞科	藍灰蝶	沖繩小灰蝶	<i>Zizeeria maha okinawana</i>			*	*
蛺蝶科	斑蝶亞科	淡紋青斑蝶	淡小紋青斑蝶	<i>Tirumala limniace limniace</i>			*	
蛺蝶科	斑蝶亞科	旖斑蝶	琉球青斑蝶	<i>Ideopsis similis</i>			*	*
蛺蝶科	斑蝶亞科	雙標紫斑蝶	斯氏紫斑蝶	<i>Euploea sylvester swinhoi</i>			*	
蛺蝶科	斑蝶亞科	異紋紫斑蝶	紫端斑蝶	<i>Euploea mulciber barsine</i>			*	
蛺蝶科	斑蝶亞科	圓翅紫斑蝶	圓翅紫斑蝶	<i>Euploea eunice hobsoni</i>			*	
蛺蝶科	蛺蝶亞科	眼蛺蝶	孔雀紋蛺蝶	<i>Junonia almana</i>			*	*
蛺蝶科	蛺蝶亞科	青眼蛺蝶	青擬蛺蝶	<i>Junonia orithya</i>			*	
蛺蝶科	蛺蝶亞科	黃鈎蛺蝶	黃蛺蝶	<i>Polygona c-aureum lunulata</i>			*	*
種數小計								8

註：

1. 蝴蝶類名錄、生息狀態、特有類別等係參考自台灣生物多樣性入口網 <http://taibif.tw/> (2017)、台灣蝶圖鑑第一卷、第二卷、第三卷(徐堉峰, 2000, 2002, 2006)、蝴蝶 100：台灣常見 100 種蝴蝶野外觀察及生活史全紀錄(增訂新版)(張永仁, 2007)、台灣蝴蝶圖鑑(上)、(中)、(下)(徐堉峰, 2013)、台灣蝶類生態大圖鑑(濱野榮次, 1987)

出現頻率 R:稀有

特有類別 E:特有種

2. 保育等級依據行政院農業委員會於中華民國 106 年 3 月 29 日農林務字第 1061700219 號公告

I:瀕臨絕種之第一級保育類(Endangered Species)

II:珍貴稀有之第二級保育類(Rare and Valuable Species)

III:其他應予保育之第三級保育類(Other Conservation-Deserving Wildlife)

3. 參考文獻：中興工程顧問有限公司(2010)。

兩棲類名錄

綱	科	中名	學名	保育等級	普遍度	特有類別	文獻	109/02
兩棲綱	蟾蜍科	黑眶蟾蜍	<i>Bufo melanostictus</i>		C		*	*
兩棲綱	赤蛙科	澤蛙	<i>Rana limnocharis</i>		C		*	*
種數小計								2

註：

1. 兩爬類名錄、生息狀態、特有類別等係參考自 2008 台灣物種多樣性II.物種名錄」(邵廣昭等, 2008)、台灣兩棲爬行動物圖鑑(第二版)(呂光洋等, 2002)、賞蛙圖鑑-台灣蛙類野外觀察指南(第二版)(楊懿如, 2002)

普遍度 C:普遍

特有類別 E:特有種

居留屬性 A:外來種

2. 紅皮書類別 CR:極危、EN:瀕危、VU:易危、NT:接近受脅、LC:暫無危機、DD:資料缺乏、NA:不適用(臺灣非其主要分布地點)、NE:未評估

3. 參考文獻：中興工程顧問有限公司(2010)。

爬蟲類名錄

綱	科	中名	學名	保育等級	普遍度	特有類別	文獻	109/02
爬行綱	壁虎科	鉛山壁虎	<i>Gekko hokouensis</i>		C		*	
爬行綱	壁虎科	蝎虎	<i>Hemidactylus frenatus</i>		C		*	*
爬行綱	正蜥科	蓬萊草蜥	<i>Takydromus stejnegeri</i>		C	E	*	
種數小計								1

註：

1. 兩爬類名錄、生息狀態、特有類別等係參考自 2008 台灣物種多樣性II.物種名錄」(邵廣昭等, 2008)、台灣兩棲爬行動物圖鑑(第二版)(呂光洋等, 2002)、賞蛙圖鑑-台灣蛙類野外觀察指南(第二版)(楊懿如, 2002)

普遍度 C:普遍 L:局部普遍

特有類別 E:特有種 Es:特有亞種

2. 紅皮書類別 CR:極危、EN:瀕危、VU:易危、NT:接近受脅、LC:暫無危機、DD:資料缺乏、NA:不適用(臺灣非其主要分布地點)、NE:未評估

3. 參考文獻：中興工程顧問有限公司(2010)。

蝦蟹螺貝類名錄

科	中文名	學名	特有 類別	保育 等級	文獻	109/02
簾蛤科 Veneridae	環文蛤	<i>Cyclina Sinensis</i>			*	*
紫雲蛤科 Psammobiidae	西施舌	<i>Sanguinolaria diphos</i>			*	
方蟹科 Grapsidae	摺痕擬相手蟹	<i>Parasesarma plicatum</i>			*	*
方蟹科 Grapsidae	雙齒近相手蟹	<i>Perisesarma bidens</i>			*	*
方蟹科 Grapsidae	隆脊張口蟹	<i>Chasmagnathus convexus</i>			*	*
方蟹科 Grapsidae	台灣厚蟹	<i>Helice formosensis</i>			*	*
方蟹科 Grapsidae	伍氏厚蟹	<i>Helice wuana</i>			*	*
方蟹科 Grapsidae	秀麗長方蟹	<i>Metaplax elegans</i>			*	
和尚蟹科 Mictyridae	短指和尚蟹	<i>Mictyris brevidactylus</i>			*	*
沙蟹科 Ocypodidae	弧邊招潮	<i>Uca arcuata</i>			*	*
沙蟹科 Ocypodidae	台灣招潮	<i>Uca formosensis</i>	E		*	*
沙蟹科 Ocypodidae	北方呼喚招潮	<i>Uca borealis</i>			*	*
沙蟹科 Ocypodidae	清白招潮	<i>Uca Lactea</i>			*	*
沙蟹科 Ocypodidae	萬歲大眼蟹	<i>Macrophthalmus banzai</i>			*	*
沙蟹科 Ocypodidae	淡水泥蟹	<i>Ilyoplax tanuiensis</i>			*	
沙蟹科 Ocypodidae	角眼拜佛蟹	<i>Tmethypocoelis ceratophora</i>			*	*
物種小計						18

註：

1. 名錄製作參考自台灣生物多樣性入口網 <http://taibif.tw/> (2017)，生息狀態參考自施志昀、李伯雯所著台灣淡水蟹圖鑑(2009)、施志昀等所著台灣的淡水蝦(1998)及賴景陽所著貝類(台灣自然觀察圖鑑)(1988)

稀有性 C:普遍 UC:不普遍

特有性 E:台灣特有種

2. 參考文獻：

社團法人濕地學會(2018)。

彰化縣伸港鄉公所(2019)。

附件二、環境現況



1.計畫範圍內



2.計畫範圍內—招潮蟹故鄉灘地



3.計畫範圍內—海中小屋



4.計畫範圍內—潮溪



5.計畫範圍內—招潮蟹洞穴



6.計畫範圍內—灘地內草生地



生物照-苦林盤



生物照-水筆仔